



High-Pass
신문 글로벌 FLY제도

SUN MOON UNIVERSITY

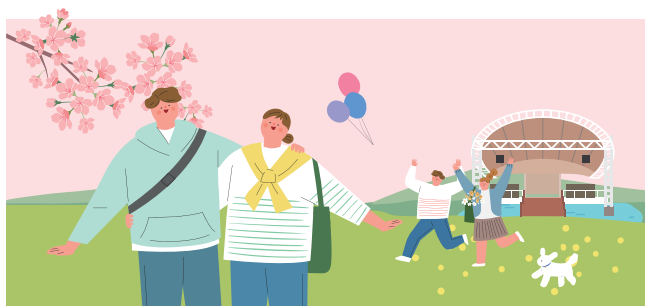
2022 재외국민과 외국인
특별전형 모집요강



Europe
유럽



South America
남아메리카



Spring
봄



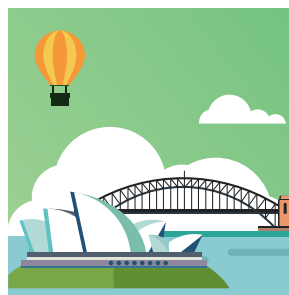
Asia
아시아



Summer
여름



Africa
아프리카



Oceania
오세아니아



Winter
겨울



North America
북아메리카



Middle East
중동



Autumn
가을



신문대학교

Contents

부모가 모두 외국인인 외국인

전형일정 / 지원절차 03

신입학 04

편입학 06

재외국민과 외국인

(부모가 모두 외국인인 외국인 제외)

전형일정 / 지원절차 07

신입학 08

편입학 12

공통 안내사항

전형방법 등 안내사항 13

별첨 | 아포스티유 가입국 현황 _ 117개국 15

꿈이 있는
미래,
새로운 세상의
중심
SUN
MOON



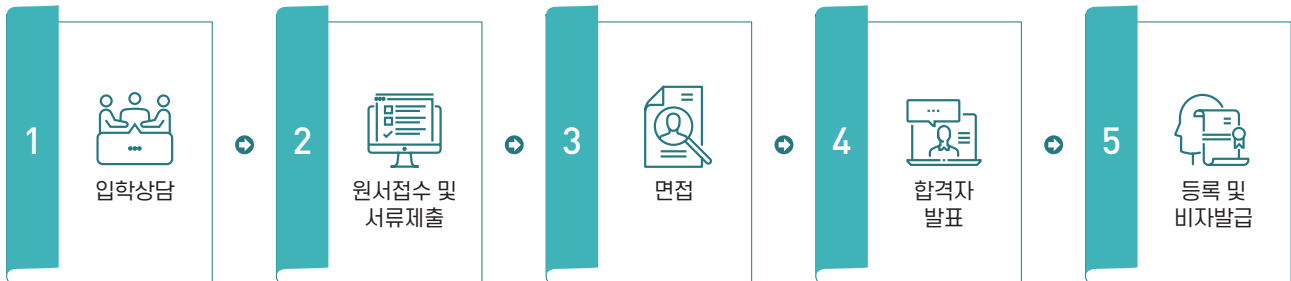
부모가 모두 외국인인 외국인

I. 전형일정

구분	일정		장소
	전기	후기	
서류 및 원서접수	2021. 11. 1.(월) ~ 11. 3.(수)	2022. 5. 10.(화) ~ 5. 12.(목)	아산캠퍼스 입학관리팀
면접 및 한국어시험	2021. 11. 24.(수)	2022. 5. 19.(목)	지정고사장
합격자 발표	2021. 12. 1.(수)	2022. 5. 26.(목)	본교 입학처 홈페이지
등록금 납부 (문서등록)	2021. 12. 17.(금) ~ 12. 20.(월)	2022. 6. 2.(목) ~ 6. 3.(금)	본교 입학처 홈페이지

- ※ 정해진 기간 내에 등록을 마치지 않으면 합격 또는 입학이 취소될 수 있음
- ※ 전기 합격자는 후기 모집에 재지원할 수 없음
- ※ 최종등록금 납부일은 별도로 홈페이지에 공지
- ※ 국외 선발은 위 일정과 별도로 연중 진행
- ※ 위 일정은 사정에 따라 다소 변경될 수 있음

II. 지원절차



- ※ 국외선발은 위 지원절차와 별도로 진행될 수 있음
- ※ 코로나-19로 국내 출입이 어려운 경우 온라인 면접을 진행할 수 있음

III. 신입학

1. 모집단위 및 모집인원

- 본 대학의 수용가능 범위에서 선발

계열	대학	모집단위
인문	인문사회대학	국어국문학과
		사회복지학과
		상담·산업심리학과
		역사·영상콘텐츠학부
		미디어커뮤니케이션학부
		법·경찰학과
		글로벌한국학과
		행정·공기업학과
	글로벌 비즈니스대학	외국어자율전공학부
		경영학과
		IT경영학과
		국제경제통상학과
		글로벌관광학과
		국제관계학과
	신학대학	신학과
자연	건강보건대학	제약생명공학과
		식품과학부
		수산생명 의학과

계열	대학	모집단위
자연	건강보건대학	간호학과
		물리치료학과
		치위생학과
		응급구조학과
	공과대학	건축학부
		건설시스템안전공학과
		기계공학과
		정보통신공학과
		디스플레이반도체공학과
		전자공학과
		신소재공학과
		환경생명화학공학과
		산업경영공학과
	SW융합대학	스마트자동차공학부
		컴퓨터공학부
		AI소프트웨어학과
예체능	인문사회대학	시각디자인학과
	건강보건대학	스포츠과학과
		무도경호학과

■ 유의사항

- ※ 장애인 수험생 사전 요청 시 면접전형에 대한 편의를 제공받을 수 있음
- ※ 제약생명공학과는 약사 자격증 취득과 무관함
- ※ 간호학과는 한국간호교육평가원에서 정한 간호교육인증 기준에 의하여 간호학 학사학위 프로그램을 운영하고 있으며, 2019년 12월부터 2024년 12월까지 5년 인증을 획득함. 간호학과 입학생은 인증 프로그램에 반드시 참여해야 하고 인증 프로그램에서 정한 졸업요건(인증요건 포함)을 충족하여야 졸업할 수 있음
- ※ 기계공학과, 전자공학과, 스마트자동차공학부(임베디드시스템전공, 자동차3D설계전공)는 한국공학교육인증원(ABEEK)이 정한 인증기준에 의하여 공학교육인증 프로그램을 운영하고 있으며, 해당 학과(부) 입학생은 인증 프로그램에 소속되고, 인증 프로그램에서 정한 졸업요건을 충족해야 함(인증혜택 : <http://www.abeeek.or.kr> 참조)
- ※ 건축학부는 건축학전공(5년제, KAAB인증), 건축공학전공(4년제)이며, 건축학전공은 개정건축사법에 의한 한국건축학교육인증원(KAAB)의 인증을 받는 과정임

2. 지원대상 및 자격

- 초·중등 12년 이상의 전 교육과정을 이수하고 고등학교를 졸업(예정)한 자 중 부모가 모두 외국인인 외국인(복수국적자 제외)
 - ※ 다만, 다음의 경우도 예외적으로 인정한다.
 - 가. 2개국 이상에서 12년 이상의 초·중등과정을 이수한 자가 전·편입학하는 과정에서 해당국 간의 학제차이로 불가피하게 총 재학 기간이 1학기(6개월) 이내에서 부족하게 된 경우
 - 나. 당해국의 교육관계 법령 등에 의한 학제상 월반(전·편입학 시 월반은 미인정) 또는 조기졸업제도가 허용된 경우 초·중·고 12년 과정 중 월반 또는 조기졸업으로 인하여 부족하게 된 경우
- 교육부장관이 고등학교 교육과정에 상응하는 것으로 인정하는 다음과 같은 외국의 교육과정 전부를 수료한 자 중 부모가 모두 외국인인 외국인
 - 가. 1개 국가의 초·중·고 전 과정을 이수한 경우 학년제와 상관없이 마지막 3년 과정을 고등학교 과정으로 인정
 - 나. 2개국 이상에서 초·중·고 교육과정을 이수한 경우

학년제	인정여부 및 인정조건	비고
10학년 이하	미인정	단, 학년제로 인해 부족한 학교교육과정*의 기간만큼은 당해국 대학에서 이수한 과정기간을 고등학교 과정이수로 인정
11학년제	초·중등과정의 마지막 3년을 해당국에서 이수한 경우 고등학교 과정으로 인정	—
12학년제	— 단, 2개국 이상에서 11년 이상의 초·중등과정을 이수해야 함	
13학년 이상	10학년 ~ 12학년 또는 11학년 ~ 13학년을 해당국에서 이수한 경우 고등학교 과정으로 인정	—

※ 부족한 학교교육과정 : 당해국 학년제의 총 이수연수와 교육부에서 제시하고 있는 12년간의 차이 연수

- 우리나라 고교과정과 상응하는 교육과정을 시작하기 전에 부모와 학생 모두가 외국국적을 취득한 경우 인정
- 검정고시, 홈스쿨링, 사이버학습 등의 학력 미인정(※ 지원 불가)

3. 전형방법

- 성적반영 비율 및 배점

모집단위	면접고사	최저학력기준	총점
전 모집단위	100	한국어 또는 영어능력 충족	100

- 최저학력기준(한국어 또는 영어 중 하나만을 만족해도 충족됨)
 - 가. 한국어 : 아래의 사항 중 하나만 만족해도 충족됨
 - 각 모집시기별 최종합격자 발표일 전까지 한국어능력시험(TOPIK) 3급 이상 취득
 - 본교 자체시험 기준 점수 이상 취득
 - 세종학당 중급과정 이상 수료자
 - 나. 영어 : 공인된 대학의 한국어연수기관에서 한국어 연수를 2학기 이상 수료한 자 중, 각 모집시기별 최종등록일 전까지 TOEFL 550, CBT 210, iBT 80, IELTS 5.5, TEPS 550, TOEIC 700 또는 그에 상응하는 점수의 국가공인민간영어능력평가시험 이상인 자

4. 제출서류

순	제출서류		비고
1	입학원서		본교 소정양식
2	종합기록표		본교 소정양식
3	학적조회동의서		본교 소정양식
4	개인정보조회동의서		본교 소정양식
5	고등학교 졸업증명서		하단 유의사항 확인
6	고등학교 재학증명서		재학기간 명시
7	고등학교 성적증명서		재학기간 명시
8	출입국사실증명서		해당자
9	외국의 가족관계증명서		-
10	외국 국적증명서(부모, 학생)		여권 사본 등
11	외국인 등록증		해당자
12	한국어능력시험 성적표(TOPIK)		해당자
13	최종학력확인서		아포스티유 또는 영사확인
14	재정 보증 서류	1) 본인 또는 재정보증인의 예금잔고증명서 (미화 10,000달러 이상 1달 예치) 또는 송금·환전증명서	-
		2) 재정보증인의 재직증명서 또는 사업자등록증 사본	-
		3) 재정보증인의 과세(수입)증명서	-
		4) 유학경비부담서약서	본교 소정양식
		5) 장학증서	해당자

※ 서류준비 유의사항

- 한글, 영어, 일어가 아닌 외국어로 작성된 서류는 한글 또는 영어번역 공증을 첨부한다.
- 최종학력확인서는 아포스티유 가입국의 경우 “아포스티유(Apostille) 확인서”를 제출해야 하며, 아포스티유 가입국이 아닌 국적의 학생은 최종학교 소재국 한국영사관 또는 국내 해당영사관에서 “영사확인”을 받아 제출한다.
- 중국 소재 교육기관 졸업자(수료자)
'중국고등교육학력인증보고(http://www.chsi.com.cn/)' 또는 '중국학위인증보고서(http://www.cdgdg.edu.cn/)' 제출
- 모든 서류는 반드시 원본으로 제출한다(추가 발급이 안 되는 서류일 경우 사본 공증 후 제출).

※ 본교양식의 경우 본교 홈페이지-입시자료실에서 내려받은 후 출력하여 작성 제출

※ 지원자의 자격심사를 위해 위 서류 외 별도 추가 서류를 징구할 수 있음

IV. 편입학

1. 자격기준

- 재외국민과 외국인 특별전형 신입학 자격을 갖춘 자로서,

가. 2학년 편입학

- 외국소재 정규대학에서 정규교육과정을 1학년(2학기) 이상 수료하고 소정의 학점을 이수한 자

나. 3학년 편입학

- 외국소재 정규대학에서 정규교육과정을 2학년(4학기) 이상 수료하고 소정의 학점을 이수한 자

2. 제출서류

- 가. 재외국민과 외국인 특별전형의 해당 서류 각 1부
- 나. 대학교 졸업/수료 증명서 또는 2년제 대학 졸업/수료(예정) 증명서 1부
- 다. 대학교 성적증명서 또는 2년제 대학 성적 증명서 1부

재외국민과 외국인(부모가 모두 외국인인 외국인 제외)

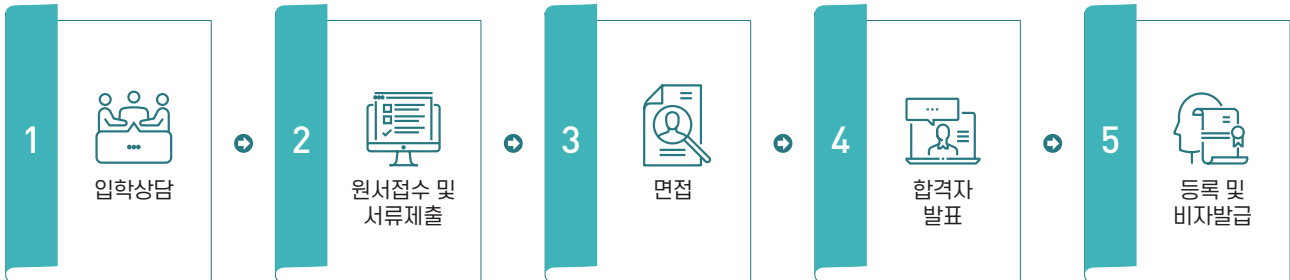
※ 후기 모집은 전교육과정 이수자에 한해 지원가능

I. 전형일정

구분	일정		장소
	전기	후기	
서류 및 원서접수	2021. 9. 10.(금) ~ 9. 13.(월)	2022. 5. 10.(화) ~ 5. 12.(목)	아산캠퍼스 입학관리팀
면접 및 한국어시험	2021. 10. 13.(수)	2022. 5. 19.(목)	지정고사장
합격자 발표	2021. 12. 1.(수)	2022. 5. 26.(목)	본교 입학처 홈페이지
등록금 납부 (문서등록)	2021. 12. 17.(금) ~ 12. 20.(월)	2022. 6. 2.(목) ~ 6. 3.(금)	본교 입학처 홈페이지

- ※ 정해진 기간 내에 등록을 마치지 않으면 합격 또는 입학이 취소될 수 있음
- ※ 전기 합격자는 후기 모집에 재지원할 수 없음
- ※ 최종등록금 납부일은 별도로 홈페이지에 공지
- ※ 위 일정은 사정에 따라 다소 변경될 수 있음
- ※ 국외(현지)선발은 위 일정과 별도로 진행

II. 지원절차



- ※ 국외(현지)선발은 위 지원절차와 별도로 진행될 수 있음
- ※ 코로나-19로 국내 출입이 어려운 경우 온라인 면접을 진행할 수 있음

III. 신입학

1. 모집단위 및 모집인원

- 영주교포, 해외근무자의 자녀, 유치과학자 및 교수요원 자녀, 기타 재외국민 자녀, 외국국적 취득외국인
 - 2022학년도 총 입학정원의 2% 이내에서 선발하되 모집단위별 모집가능인원(입학정원의 10%)을 초과하지 않는 범위 내에서 모집
- 전교육과정 이수자 및 북한이탈주민 : 본 대학의 수용 가능한 범위 내에서 모집

계열	대학	모집단위	계열	대학	모집단위
인문	인문사회대학	국어국문학과	자연	건강보건대학	간호학과
		사회복지학과			물리치료학과
		상담·산업심리학과			치위생학과
		역사·영상콘텐츠학부			응급구조학과
		미디어커뮤니케이션학부	자연	공과대학	건축학부
		법·경찰학과			건설시스템안전공학과
		글로벌한국학과			기계공학과
	글로벌 비즈니스대학	행정·공기업학과			정보통신공학과
		외국어자율전공학부			디스플레이반도체공학과
		경영학과			전자공학과
		IT경영학과			신소재공학과
		국제경제통상학과			환경생명화학공학과
		글로벌관광학과			산업경영공학과
		국제관계학과		SW융합대학	스마트자동차공학부
	신학대학	신학과			컴퓨터공학부
					시소프트웨어학과
자연	건강보건대학	제약생명공학과	인문사회대학		시각디자인학과
		식품과학부	건강보건대학		스포츠학과
		수산생명의학과			무도경호학과

■ 유의사항

- ※ 장애인 수험생 사전 요청 시 면접전형에 대한 편의를 제공받을 수 있음
- ※ 제약생명공학과는 약사 자격증 취득과 무관함
- ※ 간호학과는 한국간호교육평가원에서 정한 간호교육인증 기준에 의하여 간호학 학사학위 프로그램을 운영하고 있으며, 2019년 12월부터 2024년 12월까지 5년 인증을 획득함. 간호학과 입학생은 인증 프로그램에 반드시 참여해야 하고 인증 프로그램에서 정한 졸업요건(인증요건 포함)을 충족하여야 졸업할 수 있음
- ※ 기계공학과, 전자공학과, 스마트자동차공학부(임베디드시스템전공, 자동차3D설계전공)는 한국공학교육인증원(ABEEK)이 정한 인증기준에 의하여 공학교육인증 프로그램을 운영하고 있으며, 해당 학과(부) 입학생은 인증 프로그램에 소속되고, 인증 프로그램에서 정한 졸업요건을 충족해야 함(인증혜택 : <http://www.abEEK.or.kr> 참조)
- ※ 건축학부는 건축학전공(5년제, KAAB인증), 건축공학전공(4년제)이며, 건축학전공은 개정건축사법에 의한 한국건축학교육인증원(KAAB)의 인증을 받는 과정임

2. 지원대상 및 자격

- 초·중등 12년 이상의 전 교육과정을 이수하고 고등학교를 졸업(예정)한 자 또는 이와 동등 이상의 학력을 소지한 자 중 아래 항에 해당하는 자
- 검정고시, 홈스쿨링, 사이버학습 등의 학력 미인정(※ 지원 불가)
- 지원자격 및 학력요건

구분	지원자격	최저 해외 재학 · 거주 · 체류기간								비고
		학 생			보호자			배우자		
		재학	거주	체류	근무	거주	체류	거주	체류	
영주교포	부모 및 학생 모두가 외국에서 3년 이상 영주하는 교포(영주권 발급 받은 자)의 자녀로서, 외국의 학교에서 고등학교과정 또는 고등학교 과정을 포함한 중 · 고교과정을 연속으로 3년(6학기) 이상 재학하고 귀국한 자	3	-	-	3	-	-	-	3	-
해외근무자 (공무원, 상사직원, 외국정부·국제 기구)의 자녀	외국에서 3년 이상 근무 중이거나 근무하고 귀국하는 해외 근무자의 자녀로서 외국의 학교에서 고등학교과정 또는 고등학교과정을 포함한 중 · 고교과정을 연속으로 3년(6학기) 이상 재학하고 귀국한 자	3	-	-	3	-	-	-	3	-
유치과학자 및 교수요원 자녀	정부의 초청 또는 추천에 의하여 귀국한 과학기술자 및 교수요원의 자녀로서 외국의 학교에서 고등학교과정 또는 고등학교과정을 포함한 중 · 고교과정을 연속으로 3년(6학기) 이상 재학하고 귀국한 자	3	-	-	3	-	-	-	3	-
기타 재외국민의 자녀	강의, 연구, 선교, 자영업, 현지회사근무, 기타 공공목적 등을 위하여 외국에 2년 이상 근무하거나 근무하고 귀국한 자의 자녀로서 부모와 함께 거주하며, 외국의 학교에서 3년(6학기) 이상 재학한 자	3	-	-	3	-	-	-	3	-
외국국적 취득 외국인	외국국적을 취득한 후 외국의 고교과정을 3년 이상 수료한 외국인(복수국적자 제외)	3	-	-	3	-	-	-	3	-
전 교육과정 이수자	외국에서 우리나라 초 · 중등교육에 상응하는 교육과정을 전부 이수한 재외국민 및 외국인	전 교육 과정 이수			-	-	-	-	-	-
북한이탈주민	『북한이탈주민의보호및정착지원에관한법률』에 의해 북한이탈주민으로 등록된 자로서 국내 · 외 고등학교 졸업(예정)자	통일부 확인			-	-	-	-	-	-

- 외국학교에서 3년 이상 재학 기준
 - 가. 부모의 근무국에 소재한 학교만 인정
 - 나. 국내소재 외국인학교는 제외
 - 다. 재학기간은 고등학교과정 또는 고등학교과정(1년 이상)을 포함하여 재학한 3년 이상의 기간을 말한다. 또한 해당국의 학제 등을 고려하여 연도가 아닌 학기 기준으로 해석한다.
(예 : 중고과정 연속 3년 이상 → 해당 국가가 2학기제인 경우 중·고과정 연속 6학기 이상, 3학기제 또는 쿼터제인 경우 중·고과정이 연속 9학기 또는 12학기 이상 등)
 - 라. 출·입국이 빈번하여 2년 이상 계속 재학하지 아니한 경우는 고등학교 1년 이상을 포함하여 통산 3년 이상의 중등학교 과정에 재학을 계속하여만 재학한 것으로 본다.
 - 마. 학생의 지원자격이 되는 '외국학교 재학기간'은 보호자의 근무 또는 영주기간과 중첩된 기간만을 의미한다.
- 부모의 근무기간, 거주(영주)기간, 체류기간
 - 가. 해외거주기간 : 재학 및 근무를 위해 해당국에 거주한 기간으로 재외국민등록부 등본상에 기재된 기간
 - 나. 해외체류기간 : 출입국증명서상 해당국의 거주기간에서 국내체류일수를 제외한 기간 조건
 - ※ 학생 : 학생 해외재학기간 중 각각의 1개년 기간마다 3/4 이상
 - ※ 부모 : 학생 해외재학기간 중 각각의 1개년 기간마다 2/3 이상
 - 다. 해외영주기간 : 영주권을 발급받은 후 해외 해당국에 거주한 기간
 - 라. 해외근무기간 : 증명서상(재학 및 경력증명서) 해외근무 발령일부터 귀임발령일까지의 기간
 - ※ 역년 3년(1,095일) 이상의 해외 근무·사업·영업
 - ※ 학생의 재학기간과 중첩된 기간만을 인정함

■ 해외파견 근무자의 범위

가. 공무원의 범위

- 국가공무원법 제2조에 규정된 공무원 및 지방공무원법 제2조에 규정된 공무원

나. 상사직원의 범위

- 공공기관의운영에관한법률에 의한 공공기관의 임직원
- 외국환거래법시행령에 의하여 설립된 해외지점(또는 해외사무소)의 임직원
- 내국법인으로서 외국환은행이 인증한 해외지점(또는 해외사무소)의 임직원(설치인증·허가되지 않았거나 또는 설치인증·허가기간이 지난 해외지점 등에서 근무한 기간은 외국근무기간으로 인정하지 않음)
- 외국환은행(기획재정부장관의 허가를 받은 현지법인·금융기관 포함)의 임직원
- 정부파견의사, 언론기관특파원

다. 외국정부 및 국제기구의 범위

- 외국정부 : 해당국가의 중앙행정기관으로서 그 국가를 대표하는 정부기관(단, 기타 국가기관, 지방정부, 국영기업체는 제외)
- 국제기구 : 정부 간의 국제조약·협약 등에 의하여 설치된 국제기구(단, 기타 비정부 간 또는 국제단체 간의 협약 등에 의하여 구성된 국제기구는 제외)

■ 공통 학력요건

가. 초·중등 12년 이상의 전 교육과정을 이수하고 고등학교를 졸업(예정)한 자

※ 다만, 다음의 경우도 예외적으로 인정한다.

- ① 2개국 이상에서 12년 이상의 초·중등과정을 이수한 자가 전·편입학하는 과정에서 해당국 간의 학제차이로 불가피하게 총 재학기간이 1학기(6개월) 이내에서 부족하게 된 경우
- ② 당해국의 교육관계 법령 등에 의한 학제상 월반(전·편입학 시 월반은 미인정) 또는 조기졸업제도가 허용된 경우 초·중·고 12년 과정 중 월반 또는 조기졸업으로 인하여 부족하게 된 경우

■ 교육부장관이 고등학교 교육과정에 상응하는 것으로 인정하는 다음과 같은 외국의 교육과정 전부를 수료한 자

가. 1개 국가의 초·중·고 전 과정을 이수한 경우 학년제와 상관없이 마지막 3년 과정을 고등학교 과정으로 인정

나. 2개국 이상에서 초·중·고 교육과정을 이수한 경우

학년제	인정여부 및 인정조건	비고
10학년 이하	미인정	단, 학년제로 인해 부족한 학교교육과정*의 기간만큼은 당해국 대학에서 이수한 과정기간을 고등학교 과정이수로 인정
11학년제	초·중등과정의 마지막 3년을 해당국에서 이수한 경우 고등학교 과정으로 인정	
12학년제	- 단, 2개국 이상에서 11년 이상의 초·중등과정을 이수해야 함	
13학년 이상	10학년 ~ 12학년 또는 11학년 ~ 13학년을 해당국에서 이수한 경우 고등학교 과정으로 인정	-

※ 부족한 학교교육과정 : 당해국 학년제의 총 이수연수와 교육부에서 제시하고 있는 12년간의 차이 연수

■ 북한이탈주민의 학력인정(「초·중등교육법시행령」 98조)

가. 북한이탈주민의 학력인정에 관한 사항을 심의하기 위하여 교육감 소속으로 학력심의위원회를 둔다.

나. 12년 이상의 우리나라 학교교육과정을 수료한 자에 상응한 학력을 인정받고자 하는 북한이탈주민은 교육감이 정하는 바에 따라 학력인정 신청을 하여야 하고,

다. 교육감은 학력심의위원회의 심의를 거쳐 학력인정 여부를 결정하여 학력인정

라. 또한, 각 시도교육감이 학력심의위원회의 심의를 거쳐 12년 이상의 우리나라 학교 교육과정을 수료한 자에 상응한 학력을 가진 것으로 인정한 북한이탈주민(98조 1항 3호)

마. 관련법률: 『초·중등교육법시행령』제98조(고등학교 졸업자와 동등의 학력인정), 98조의 2(학력심의위원회의 설치 운영 등), 98조의 3(학력인정과 학년결정을 할 수 있는 학교 등)

※ 북한이탈주민으로 등록된 자는 졸업한 초·중등학교 소재국에 상관없이 지원자격이 부여됨

3. 제출서류

지원구분	제출서류		
공통서류	<ul style="list-style-type: none"> • 입학원서 • 학적조회동의서(본교양식) • 개인정보제공동의서(본교양식) • 종합기록표(본교양식) • 고등학교졸업(예정)증명서 ※ 북한이탈주민 제외 • 초·중·고등학교 재학증명서(또는 학교생활기록부) ※ 북한이탈주민 제외 • 초·중·고등학교 성적증명서(또는 학교생활기록부) ※ 북한이탈주민 제외 • 한국어능력시험(TOPIK) 성적증명서 ※ 북한이탈주민 제외 		
교포자녀	<ul style="list-style-type: none"> • 가족관계증명서(부모, 학생) • 출입국사실증명서(부모, 학생) • 재외국민등록증(부모, 학생) • 여권 사본(부모, 학생) • 주민등록말소등본(제적등본) • 영주권사본(부, 모, 학생) 		
해외근무자 (공무원, 상사직원, 외국정부·국제 기구)의 자녀	<ul style="list-style-type: none"> • 가족관계증명서(부모, 학생) • 출입국사실증명서(부모, 학생) • 재외국민등록증(부모, 학생) • 여권 사본(부모, 학생) • 부모 중 1인 재직증명서(외국근무기간 명시) • 보호자 현지 근무처의 사업자등록증 또는 현지 법인 등기부등본(해당자) 		
유치과학자 및 교수요원 자녀	<ul style="list-style-type: none"> • 가족관계증명서(부모, 학생) • 출입국사실증명서(부모, 학생) • 재외국민등록증(부모, 학생) • 여권 사본(부모, 학생) • 부모 중 1인 재직증명서(외국근무기간 명시) • 보호자 근무처 해당기관장의 초청서 		
기타 재외국민의 자녀	<ul style="list-style-type: none"> • 가족관계증명서(부모, 학생) • 출입국사실증명서(부모, 학생) • 재외국민등록증(부모, 학생) • 여권 사본(부모, 학생) • 강의증명서(해당자) • 연구사실증명서(해당자) • 선교활동증명서(해당자) • 부모 중 1인 재직회사의 사업자등록증 또는 법인등기부등본(현지취업자와 자영업자) • 해외 재직회사의 법인세 납부 이력(현지 취업자) • 자영업자의 해외 세금납부증명서(현지 자영업자) • 기타 공공목적에 증명할 수 있는 서류(해당자) 		
	<table border="1"> <tr> <td>재정보증 서류</td><td> <ul style="list-style-type: none"> • 예금잔고증명서(미화 10,000달러 이상 1달 예치) 또는 환전 및 송금증명서 • 재정보증인의 재직증명서 또는 사업자등록증 사본 • 재산세 과세증명서 • 유학경비부담서약서(본교양식) • 장학증서(해당자) </td></tr> </table>	재정보증 서류	<ul style="list-style-type: none"> • 예금잔고증명서(미화 10,000달러 이상 1달 예치) 또는 환전 및 송금증명서 • 재정보증인의 재직증명서 또는 사업자등록증 사본 • 재산세 과세증명서 • 유학경비부담서약서(본교양식) • 장학증서(해당자)
재정보증 서류	<ul style="list-style-type: none"> • 예금잔고증명서(미화 10,000달러 이상 1달 예치) 또는 환전 및 송금증명서 • 재정보증인의 재직증명서 또는 사업자등록증 사본 • 재산세 과세증명서 • 유학경비부담서약서(본교양식) • 장학증서(해당자) 		
전 교육과정 이수 재외국민	<ul style="list-style-type: none"> • 출입국사실증명서 • 신분증 사본 • 한국어능력시험(TOPIK) 성적증명서(해당자) 		
북한이탈주민	<ul style="list-style-type: none"> • 북한이탈주민등록확인서(시군구 북한이탈주민 거주지 보호담당관 발급) • 북한이탈주민 교육지원대상자 증명서(해당자에 한함) • 학력확인서(해당자에 한함) 		

※ 서류준비 유의사항

- 한글, 영어, 일어가 아닌 외국어로 작성된 서류는 한글 또는 영어번역 공증을 첨부한다.
- 최종학력확인서는 아포스티유 가입국의 경우 “아포스티유(Apostille) 확인서”를 제출해야 하며, 아포스티유 가입국이 아닌 국적의 학생은 최종학교 소재국 한국영사관 또는 국내 해당영사관에서 “영사확인” 을 받아 제출한다.
- 중국 소재 교육기관 졸업자(수료자)
'중국고등교육학력인증보고(http://www.chsi.com.cn/)' 또는 '중국학위인증보고서(http://www.cdgd.edu.cn/)' 제출
- 모든 서류는 반드시 원본으로 제출한다(추가 발급이 안 되는 서류일 경우 사본 공증 후 제출).

※ 본교양식의 경우 본교 홈페이지-입시자료실에서 내려받은 후 출력하여 작성 제출

※ 지원자의 자격심사를 위해 위 서류 외 별도 추가 서류를 징구할 수 있음

4. 전형방법

■ 성적반영 비율 및 배점

모집단위	면접고사	최저학력기준	총점
전 모집단위	100	한국어 또는 영어능력 충족	100

※ 최저학력기준은 외국인 및 전 교육과정 이수자에만 적용됨

■ 최저학력기준(한국어 또는 영어 중 하나만을 만족해도 충족됨)

가. 한국어 : 아래의 사항 중 하나만 만족해도 충족됨

- 각 모집시기별 최종합격자 발표일 전까지 한국어능력시험(TOPIK) 3급 이상 취득
- 본교 자체시험 기준 점수 이상 취득
- 세종학당 중급과정 이상 수료자

나. 영어 : 공인된 대학의 한국어연수기관에서 한국어 연수를 2학기 이상 수료한 자 중, 각 모집시기별 최종등록일 전까지 TOEFL 550, CBT 210, IBT 80, IELTS 5.5, TEPS 550, TOEIC 700 또는 그에 상응하는 점수의 국가공인민간영어능력평가시험 이상인 자

■ 동점자 처리기준

모집단위	처리기준
전 모집단위	① 면접고사 성적 ② 연소자

IV. 편입학

1. 자격기준

■ 전 교육과정 이수자 중 재외국민과 외국인 특별전형 신입학 자격을 갖춘 자로서,

가. 2학년 편입학

- 외국소재 정규대학에서 정규교육과정을 1학년(2학기) 이상 수료하고 소정의 학점을 이수한 자

나. 3학년 편입학

- 외국소재 정규대학에서 정규교육과정을 2학년(4학기) 이상 수료하고 소정의 학점을 이수한 자

2. 제출서류

가. 재외국민과 외국인 특별전형의 해당 서류 각 1부

나. 대학교 졸업·수료증명서 또는 2년제 대학 졸업·수료(예정)증명서 1부

다. 대학교 성적증명서 또는 2년제 대학 성적증명서 1부



공통 안내사항

I. 전형방법

1. 각 모집단위의 모집인원은 지원자 중에서 성적순으로 선발함
2. 면접고사 결시자는 불합격 처리함
3. 모집인원에 관계없이 수학할 능력이 없다고 판단되는 자는 불합격 처리할 수 있음
4. 복수(이중)국적자는 한국국적으로만 지원 가능함
5. 전형과 관련된 모든 공지사항은 본교 입학 홈페이지를 통해 이루어지며, 개별연락하지 않음

II. 수험생 유의사항

1. 지원자는 두 개 이상의 학과(부)에 복수 지원할 수 없음
2. 우편접수 시 서류·원서는 접수 마감일 17:00까지 본 대학교에 도착해야 함
3. 우편사고 또는 기타 사유에 의하여 접수 마감 시간까지 도착하지 않은 서류 및 입학원서는 접수하지 않음
4. 접수된 서류는 반환하지 않음
5. 허위로 서류를 제출하거나 부정한 방법으로 합격한 사실이 확인될 경우 합격을 취소함
6. 수험생은 고사당일 수험표와 주민등록증 또는 여권을 필히 지참하여야 함
7. 입학 후라도 입학자격 조회결과 자격미달로 밝혀진 자는 입학을 취소함(학력미달, 서류위조, 비자 발급 불가능 등)
8. 특이자의 경우 본교 입학전형관리위원회에서 정하는 바에 따름

III. 복수지원에 관련한 사항

1. 본교 재외국민과 외국인 특별전형은 수시모집에 해당하며 6개까지만 복수지원이 가능함(단, 산업대학·전문대학은 제한 없이 복수지원 가능함)
2. 수시모집 내에서는 대학별 재외국민 및 외국인 특별전형 간 복수지원 가능
3. 일반전형과 재외국민 및 외국인 특별전형 간 복수지원 가능
4. 수시모집 합격자는 정시 및 추가모집에 지원 불가
5. 위 사항을 위반할 경우 합격된 모든 학교의 합격이 취소됨

IV. 전형료 : 40,000원

V. 장학안내

구분	장학대상	장학내역	
신입생	<ul style="list-style-type: none"> • 모든 국가의 자비부담 외국인(대한민국 국적자 제외) • 한국어능력시험 3급 이상 소지자 중 TOPIK 급수별로 차등지원 • TOPIK 외 영어능력시험(TOEFL 550, CBT 210, IBT 80, IELTS 5.5, TEPS 550점) 또는 그에 상응하는 점수의 국가공인 영어능력평가시험을 취득한 자 • 본교 자체 한국어시험에 합격한 자 	TOPIK 3급	등록금(수업료) 50%
		TOPIK 4급	등록금(수업료) 55%
		TOPIK 5급 이상	등록금(수업료) 60%
		TOPIK 외 영어능력 입학자	등록금(수업료) 50%
		본교 자체 한국어시험 합격자	등록금(수업료) 40%
재학생	<ul style="list-style-type: none"> • 직전학기 평점평균에 따라 차등 지원 • 이수학점 <ul style="list-style-type: none"> – 1학년 2학기 : 직전학기 12학점 이상 이수인 자 – 2 ~ 3학년 : 직전학기 15학점 이상 이수인 자 (2015학년부터 적용) – 4학년 : 직전학기 12학점 이상 이수인 자 • 2013년도에 입학한 재학생의 경우 : 평균평점 2.5 이상인 자, 등록금 50% 감면 	등록금(수업료)	
		성적기준	감면비율
		4.2 이상	100%
		4.0 이상 ~ 4.2 미만	80%
		3.6 이상 ~ 4.0 미만	60%
		3.0 이상 ~ 3.6 미만	50%
		2.5 이상 ~ 3.0 미만	30%
		2.0 이상 ~ 2.5 미만	20%
		2.0 미만	없음

※ 장학금 지급에 관한 사항은 본교 장학금 지급 규정에 의함

※ 본 내용은 추후 장학금 규정 개정에 의해 변동될 수 있음

VI. 기숙사

외국인 유학생 전원 입주 가능(성화학숙 : TEL. 041-530-8503~4, FAX. 041-530-2971)

VII. 비자업무 안내

1. 본교에 합격하여 최종 등록한 외국인 학생은 유학생비자(D-2)를 취득해야 함
2. 비자 취득을 위한 표준입학허가서는 본교에서 발급하며 국내에서 비자변경을 위해 필요한 서류인 최종학력증명서, 최종학력성적증명서, 호구부(중국학생)는 학생 개인이 1부 복사를 하여 구비해야 함
3. 문의 : 국제교류처[041-530-2077(일본), 041-530-2073(중국), 041-530-2076(영어권)]

VIII. 입학상담부서 안내

입학처 입학관리팀: 우 31460 충남 아산시 탕정면 선문로 221번길 70

TEL: 041-530-2034 FAX: 041-530-2976 MAIL: baekbb@sunmoon.ac.kr

아포스티유 가입국 현황 _117개국

(2020.06. 기준)

중남미

아르헨티나, 멕시코, 파나마, 수리남, 베네수엘라, 앤티가바부다, 바하마, 바베이도스, 벨리즈, 콜롬비아, 도미니카연방, 도미니카공화국, 에콰도르, 엘살바도르, 그라나다, 온두라스, 세인트빈센트, 페루, 트리니다드토바고, 세인트루시아, 세인트키츠네비스, 코스타리카, 우루과이, 니카라과, 파라과이, 브라질, 칠레, 과테말라, 볼리비아, 가이아나(30개국)

유럽

알바니아, 오스트리아, 벨라루스, 벨기에, 보스니아-헤르체고비나, 불가리아, 크로아티아, 키프로스, 체코, 덴마크, 에스토니아, 핀란드, 프랑스, 조지아, 독일, 몰타, 그리스, 헝가리, 아이슬란드, 아일랜드, 이탈리아, 라트비아, 리투아니아, 룩셈부르크, 모나코, 몬테네그로, 네덜란드, 노르웨이, 폴란드, 포르투갈, 러시아, 루마니아, 세르비아, 슬로바키아, 슬로베니아, 스페인, 스웨덴, 스위스, 터키, 마케도니아, 우크라이나, 영국, 안도라, 아르메니아, 아제르바이잔, 몰도바, 리히텐슈타인, 산마리노, 코소보(49개국)

아시아, 대양주

호주, 중국 일부(마카오, 홍콩), 일본, 한국, 뉴질랜드, 브루나이, 몽골, 쿡제도, 피지, 인도, 마셜군도, 바누아투, 사모아, 통가, 니우에, 타지키스탄, 필리핀, 키르기스스탄, 카자흐스탄, 우즈베키스탄(20개국)

북미

미국(1개국)

중동

오만, 이스라엘, 바레인, 모로코(4개국)

아프리카

남아프리카공화국, 보츠와나, 브룬디, 레소토, 라이베리아, 나미비아, 상투메프린시페, 스와질랜드, 말라위, 카보베르데, 세이셸, 모리셔스, 튀니지(13개국)

지역	국가명
아시아, 대양주(20개국)	호주, 중국 일부(마카오, 홍콩), 일본, 한국, 뉴질랜드, 브루나이, 몽골, 쿡제도, 피지, 인도, 마셜군도, 바누아투, 사모아, 통가, 니우에, 타지키스탄, 필리핀, 키르기스스탄, 카자흐스탄, 우즈베키스탄(20개국)
유럽(49개국)	알바니아, 오스트리아, 벨라루스, 벨기에, 보스니아-헤르체고비나, 불가리아, 크로아티아, 키프로스, 체코, 덴마크, 에스토니아, 핀란드, 프랑스, 조지아, 독일, 몰타, 그리스, 헝가리, 아이슬란드, 아일랜드, 이탈리아, 라트비아, 리투아니아, 룩셈부르크, 모나코, 몬테네그로, 네덜란드, 노르웨이, 폴란드, 포르투갈, 러시아, 루마니아, 세르비아, 슬로바키아, 슬로베니아, 스페인, 스웨덴, 스위스, 터키, 마케도니아, 우크라이나, 영국, 안도라, 아르메니아, 아제르바이잔, 몰도바, 리히텐슈타인, 산마리노, 코소보(49개국)
북미(1개국)	미국(1개국)
중남미(30개국)	아르헨티나, 멕시코, 파나마, 수리남, 베네수엘라, 앤티가바부다, 바하마, 바베이도스, 벨리즈, 콜롬비아, 도미니카연방, 도미니카공화국, 에콰도르, 엘살바도르, 그라나다, 온두라스, 세인트빈센트, 페루, 트리니다드토바고, 세인트루시아, 세인트키츠네비스, 코스타리카, 우루과이, 니카라과, 파라과이, 브라질, 칠레, 과테말라, 볼리비아, 가이아나(30개국)
아프리카(13개국)	남아프리카공화국, 보츠와나, 브룬디, 레소토, 라이베리아, 나미비아, 상투메프린시페, 스와질랜드, 말라위, 카보베르데, 세이셸, 모리셔스, 튀니지(13개국)
중동(4개국)	오만, 이스라엘, 바레인, 모로코(4개국)
계	117개국

※ 아포스티유 관련 문의 : 02-3210-0404(외교통상부)



RE - CREATE
YOURSELF



2022학년도 선문대학교 재외국민과 외국인 특별전형 모집요강

31460 충청남도 아산시 탕정면 선문로221번길 70 선문대학교
TEL | 입학관리팀 041)530-2033 | 입학사정관실 041)530-2036
FAX | 041)530-2976 www.sunmoon.ac.kr

카카오톡 상담 | 카카오톡 상단의  누른 후 '선문대 입학톡' 입력