

국립부경대학교 학부 및 대학원

2022학년도 외국인 신·편입생 모집요강

www.pknu.ac.kr



국립부경대학교
PUKYONG NATIONAL UNIVERSITY

CONTENTS

KOREAN 1

I. 한국 / 부산 소개	2
II. 부경대학교 소개	2
III. 유학생의 부경대학교 소개	4
IV. 지원자 사전 고지사항	6
V. 모집인원	7
VI. 전형요소	7
VII. 모집단위	7
VIII. 입학절차	11
IX. 입학일정	11
X. 지원자격	12
XI. 제출서류 및 유의사항	13
XII. 장학제도	15
XIII. 등록금	16
XIV. 학생생활관	17
XV. 문의처	17
XVI. 기타사항	17

ENGLISH 18

CHINESE 34

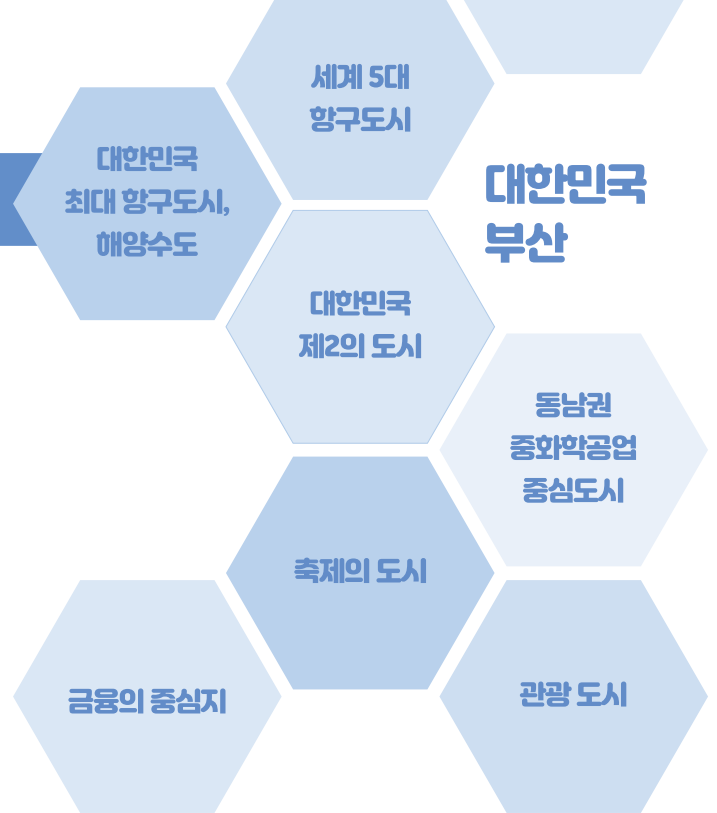
- 외국인특별전형은 한국어 모집요강을 기준으로 하며 지원자의 편의를 위해 번역본을 제공합니다. 해당 모집요강과 관련하여 의미상 충돌이 발생할 경우 한국어 모집요강이 우선시 됩니다.
- This application guide has been prepared in Korean, English, and Chinese for your convenience. If any difference in interpretation occurs, the Korean version takes precedence over the English and Chinese versions.
- 本招生简章由韩语、英语、汉语组成，翻译上出现建议时以韩语为准

국립부경대학교
학부 및 대학원
외국인 신·편입생
모집요강

Korean

I

한국 / 부산 소개



II

부경대학교 소개

부경대학교 소개

- 부산 경남 지역 최초의 대학
- 부산공업대학(1924년 설립)과 부산수산대학(1941년 설립)이 통합하여 설립
- 교원 1인당 학생 수 29명
- 학부 및 대학원 재학생 25,000여명
- 부산에서 다양한 국가 출신의 유학생이 가장 많은 대학
- UN세계수산대학 시범사업 실시(2017-현재)
- 교육부 지정 교육 국제화 역량 인증대학
- 대한민국 최고의 해수욕장(해운대, 광안리)과 인접



부경대학교 장점

- 등록금 부담이 없는 국립대학
[사립대보다 약 45% 낮은 등록금, 1학기 평균 등록금 70만원(장학 포함)]
- 다양한 장학금 혜택
[장학금 지급률 65%]
- 해외학술교류가 활발한 글로벌 캠퍼스
[해외학술교류 협정 기관 356개, 외국인유학생 1,700여명, 해외 파견학생 743명]





학사제도

복수전공

- 학생이 2개의 전공을 이수하는 제도
(2개의 학위취득 가능)

부전공

- 제1전공이외의 부전공을 이수하는 제도
(학위취득은 불가)

전공변경

- 학생의 적성과 소질에 따라 학생이 원할 경우 소속
학과(부) 또는 제1전공을 변경하는 제도

계절학기

- 하계 및 동계 방학 중에 필요한 학점을 취득하는
단기 학기 운영

교환학생

- 부경대학교의 해외 자매대학에서 1개 학기 ~ 2개 학기
수학하며 학점을 취득하는 제도

학생지원 프로그램

픽업지원

- 입국 시 신입생들을 위한 공항 및 기차역 픽업

문화체험 (Field trip)

- 한국의 유명한 지역 탐방을 통해 문화 체험

언어교환

- 언어권별로 한국학생들과 서로 언어 교환

International Day

- 부경대학교의 다양한 국적의 학생들이 자국의
문화를 소개

취업 지원 프로그램

- 한국에서 취업을 희망하는 외국인 유학생을 위한 강좌
(취업한국어, 글로벌 취업전략), 인턴 및 취업 정보 제공

종강식 (Closing Ceremony)

- 프로그램 참가자들과 함께 파티를 하며 학기를 마무리



유학생의 부경대학교 소개

캐나다에서 온 레이첼

국제학과

저는 현재 2학년에 재학 중입니다. 부경대학교에는 정말 친절하고 많은 도움을 주시는 국제교류부와 교수님들 그리고 친구들이 있고, 학교에서는 유학생들을 위한 다양한 프로그램들과 기회도 제공해주고 있습니다! 저는 한국인 학생들과 유학생이 함께 활동하는 I-Friend라는 프로그램에 참여하고 있으며 새로운 친구를 사귀고 언어 교환을 할 수 있는 좋은 기회라고 생각합니다.

Rachel from Canada

Division of International and Area Studies

I'm a sophomore student at PKNU, I can already attest to the very friendly and helpful International Office and professors and the wide variety of amazing programs and opportunities provided for international students. I'm currently participating in the I-Friend program which partners Korean and international students together and it's a great opportunity to make new friends and exchange languages.



르완다에서 온 크리스토포메

컴퓨터공학과

부경대학교에서 대한민국 정부초정장학생이 된 것은 대단한 경험이었습니다. 우리 학교는 서울 다음으로 한국의 두 번째 큰 도시인 부산에 있습니다. 광안리 해변과 오륙도와 같은 지리적으로 높은 수준의 자연 경관과 명소가 함께 어우러진 부경대학교는 학업 이외에 많은 부분에서 재학생들의 대학생활의 수준을 높여주고 있습니다.

Chrysostome from Rwanda

Department of Computer Engineering

It has been a tremendous experience to be a recipient of a Korean government scholarship at PKNU. PKNU is located in Busan, the second biggest city in Korea after Seoul. PKNU is surrounded by gorgeous natural scenery and attractions such as Gwangalli Beach and the Oryukdo Islands, which creates an atmosphere where students can experience a great quality of life along with their studies.

베트남에서 온 하이

글로벌자율전공학부

우리 학교에서 주관하는 외국인 유학생 대상 취업역량 강화 프로그램 등에 참여하며 자기소개서 작성이나 모의 면접을 경험할 수 있어서 취업 준비에 자신감을 얻을 수 있습니다!



Hai from Vietnam

Division of Undeclared and Exploratory Majors

PKNU offers Workplace training programs so that students can practice writing resumes, self introductions, interview practices and learn the necessary skills to prepare for future job-seeking procedures. By attending these programs students gain self confidence which allows them to perform at their best when they enter the corporate world.

중국에서 온 양양

일어일문학부

세종1,2관, 행복기숙사 등 다양한 기숙사 시설이 있고, 2인 1실의 쾌적한 기숙사 시설을 이용할 수 있습니다. 광안대교가 보이는 오션뷰 기숙사일 뿐만 아니라 혈관·안면인식 시스템을 통해서 출입하기 때문에 안전한 유학 생활을 할 수 있습니다.

Yangyang from China

Division of Japanese Language and Literature

PKNU has many kinds of dormitories (such as the following dorms; Sejong 1,2 and Happy etc.) You can stay comfortably in the double occupancy facilities. My room has a beautiful ocean view! Rest assured when staying at these dormitories as safety is a top priority for PKNU. The dormitories are equipped with vascular and facial recognition systems to ensure safety for the students.

인도네시아에서 온 일함

지구환경과학과

부경대학교는 여러분에게 최고의 학업 프로그램을 통해 자신을 탐구하고 발전시킬 수 있는 폭넓은 기회를 제공해 줄 것입니다. 우리 학교는 학생들이 공부할 수 있는 훌륭하고 발전된 시설을 제공하고 친구들과 어울릴 수 있는 편안한 환경을 만들어줍니다. 국제교류부는 유학생들을 따뜻하고 적극적으로 도와주고 여러 가지 프로그램이나 문화 행사를 제공해줍니다.

Ilham from Indonesia

Department of Earth Environmental Science

PKNU will offer you a wide range of opportunities to explore and develop yourself through their academic programs on- and off-campus. Our school provides support facilities for students to study in a comfortable environment to mingle with fellow peers. The International Office warmly and actively helps international students with any school related affairs. The Office also offers extra curricular programs for cultural events.



일본에서 온 아오이

국제통상학부

부경대학교 국제교류부는 외국인 유학생들을 위하여 다양한 프로그램들을 운영하고 있습니다. 저는 국제교류부에서 근로 장학생으로 근무하며 용돈도 벌고 도움이 필요한 외국인 유학생들에게 서비스를 제공하고 있습니다. 이곳에서 근무하며 알게 된 다양한 국제화 프로그램에도 참가하여 글로벌 인재로 성장 할 수 있는 기회가 많았습니다.

Aoi from Japan

Division of International Commerce

The Office of International Affairs (OIA) at Pukyong National University offers a lot of programs for international students. I am a work-study student at the OIA. I provide services to international students who need support on campus and earn money. I also participated in various international programs I got to know while working here.

미얀마에서 온 킨

경영학부

국립대학이기 때문에 학비가 저렴하고, 학교에서 제공하는 다양한 장학제도가 있을 뿐만 아니라 외부장학에 적극적으로 추천해주시기 때문에 등록금 부담이 적습니다.

Khin from Myanmar

Division of Business Administration

PKNU provides affordable and high quality educational programs with various scholarship and funding opportunities to help ease the financial burden of tuition for students.

원서접수

- 반드시 인터넷(www.studyinkorea.go.kr) 상에서 접수한 지원서를 인쇄한 후 증빙서류와 함께 국제교류부로 방문 또는 우편 제출해야 함
- 온라인 지원서 제출시 복수의 지원서가 제출되지 않도록 유의(온라인 지원서는 최초 작성된 지원서만 접수)
- 지원서 상 영문성명, 생년월일, 여권번호 등은 반드시 여권과 일치하게 작성
- 인터넷 접수가 완료된 후에는 접수를 취소할 수 없으며, 지원학과 변경 및 내용 수정 또한 불가능함
- 인터넷으로 원서 접수를 하였더라도 모든 구비서류를 서류제출 기간 내에 제출하지 않으면 전형 대상에서 제외됨
- 구비 서류 미비, 기재상의 착오 및 누락, 모집요강 및 합격자 유의사항에서의 요구사항 불이행, 주소 불명, 연락두절, 합격자 명단 미확인, 입국 수속 절차 불이행 등으로 인한 불이익(합격 취소 등)은 지원자의 책임임
- 전형 기간 중 모든 공지사항(합격자 발표 포함)은 본교 국제교류부 유학생지원팀 홈페이지 또는 지원서 상의 본인 이메일로 공지하며, 미확인으로 발생하는 불이익은 지원자 책임임

제출서류

- 이메일, 팩스 등을 통한 서류 제출은 불가능
- 서류상의 내용은 서명을 제외하고는 모두 한국어 또는 영어로 컴퓨터 등으로 타이핑하여 제출할 것
- 한국어나 영어로 작성되지 않은 서류는 반드시 공증 받은 한국어 또는 영어 번역본을 제출하여야 함
- 제출한 모든 서류는 원칙적으로 반환하지 않으며, 지원 시 서류 반환 불가에 동의함으로 간주함. 따라서 원본 재발급이 불가능한 서류의 경우 정부공인 공증기관 등을 통한 공증 원본을 제출해야 함
- 제출서류 허위 기재, 위·변조, 번역 오류, 지원자격에 결격사유가 발견된 경우 등 부정한 방법으로 합격하거나, 학력미달(해당국가 비인가 대학(원))로 확인될 경우 입학전후(졸업포함)를 불문하고 합격 또는 입학을 취소함
- 서류 미비는 지원포기로 간주되오니 빠짐없이 서류를 갖추어 지원해야 함. 기한 내 제출 서류가 도착하지 않은 지원자는 별도 통보 없이 불합격 처리함. 송달과정의 사고는 지원자 본인에게 책임이 있음
- 지원자의 제출서류만으로 사실 확인이 어려울 경우, 필요한 서류를 추가로 요구할 수 있으며, 사실 확인에 필요한 서류가 부족할 경우 결격 처리됨
- 입학지원 시 졸업예정자 또는 수료예정자(지원 당시 학교에 재학 중인 경우)는 학위증의 효력을 입증하는 증명서와 마지막 학기가 포함 된 최종성적표를 국제교류본부에서 지정하는 날까지 반드시 국제교류본부로 제출하여야 하며, 지정된 기일 내에 제출하지 않을 경우 합격을 취소할 수 있음

기타

- 전공수학능력평가, 합격자 발표 등 입학전형에 관한 사항을 개별통지하지 않음
- 수학능력이 부족하다고 판단되는 경우에는 선발하지 않을 수 있음
- 지원자의 지원자격 적격여부, 입학전형 평가 세부사항, 전형별 성적, 불합격 사유 등은 공개하지 않음
- 유학비자는 대학에서 발급하지 않기 때문에 본인이 직접 발급받아야함
- 비자 신청 시 재외공관 또는 출입국에 재정보증인의 은행잔고증명서(USD 18,000 이상) 제출이 필수로, 대사관에서 요청하는 은행잔고증명서를 별도로 준비해야함. 입학 지원 시 제출한 재정 보증서류는 향후 비자 신청 및 기타 다른 목적으로 사용될 수 없음
- 합격자는 학력조회와 관련된 협조를 요청받을 경우 적극 협조해야 하며, 학력조회 미회신자는 합격 및 입학이 취소될 수 있음
- 입학시기가 같은 두 개 이상의 대학에 동시에 등록할 경우, 합격 및 입학이 취소됨
- 본 요강에 명시되지 않은 사항은 부경대학교에서 별도로 정하는 기준에 따라 처리함
- 최종합격자는 반드시 “합격자 입학안내”를 확인하고, 안내에 따라 정해진 기간 내에 등록금 납부, 비자, 기숙사, 보험, 수강신청 등 모든 작업을 완료해야 함
- 이외 사항은 국제교류본부(☎051-629-6915)에 문의

V

모집인원

- 수능능력을 고려하여 정원 외로 선발하며 별도 충원인원은 없음. 지원자 수 및 경쟁률은 공개하지 않음.

VI

전형요소

● 서류심사 및 면접심사

※ 면접은 학부(신입학)의 경우 글로벌자율전공학부, 학부(편입학) 및 대학원은 각 해당 학과(부)에 따라 실시하며, 면접을 실시할 경우 학과에서 사전에 지원자에게 별도 연락. (면접 시행 여부 및 일정은 지원학과에 문의.)

VII

모집단위

1 학부과정

대학	모집단위(전공)	학과 홈페이지
글로벌자율전공학부	글로벌자율전공학부	https://cms.pknu.ac.kr/duem

※ 학부(신입생)는 글로벌자율전공학부에서 1학년 동안 **한국어 및 기초 교양 수학** 후 전공 탐색, 비교과 프로그램 참가, 관련 자격증 취득, 학습 상담 등의 결과에 따라 **적성분야 및 진로탐색** 후 **2학년**부터 전공 학과로 진학함.

※ 2학년

단과대학	계열	학과
본부	인문사회	글로벌자율전공학부(글로벌비즈니스융합전공) ※ 글로벌사회문화융합전공 추가 개설 예정*
	자연	글로벌자율전공학부***
인문사회 과학대학	인문사회	국어국문학과
		영어영문학부(영어영문학전공, 미국학전공)
		일어일문학부(일본어문학전공, 일본학전공)
		사학과
		경제학과
		법학과[★]
		행정복지학부(행정학전공, 사회복지학전공***)
		국제지역학부(국제학전공, 국제개발협력학전공)
		중국학과
		정치외교학과
		유아교육과[★]
	예능	패션디자인학과

단과대학	계열	학과
자연과학 대학	자연	응용수학과
		물리학과
		화학과
		미생물학과
		간호학과[★]
		과학시스템시뮬레이션학과***
경영대학	인문사회	경영학부(경영학전공, 회계·재무학전공, 관광경영학전공)
		국제통상학부(국제통상학전공, 국제무역물류학전공, 국제경영학전공)
공과대학	자연	전기공학부(전기공학전공, 제어계측공학전공, 디스플레이반도체공학전공)
		기계공학부(기계공학전공, 기계설계공학전공)
		에너지수송시스템공학부(냉동공조공학전공, 기계시스템공학전공[★], 조선해양시스템공학전공)
		화학공학과
		공업화학·고분자공학부(공업화학전공, 고분자공학전공)
		나노융합공학과
		시스템경영·안전공학부(산업경영공학전공, 기술·데이터공학전공, 안전공학전공)
		소방공학과
		융합소재공학부(금속공학전공, 재료공학전공, 신소재시스템공학전공)
		건축공학과(4년)
수산과학 대학	자연	식품과학부(식품공학전공, 식품영양학전공)
		생물공학과
		해양생산시스템관리학부(해양생산학전공, 해양경찰학전공)
		수산생명과학부(양식응용생명과학전공, 자원생물학전공)
		수산생명의학과
		수해양산업교육과(기관공학전공, 냉동공학전공, 식품공학전공, 양식공학전공, 어업공학전공, 항해공학전공)[★]
	인문사회	해양수산경영경제학부(해양수산경영학전공, 자원환경경제학전공)
환경·해양 대학	자연	지구환경시스템과학부 (환경공학전공, 해양학전공, 환경지질과학전공, 환경대기과학전공, 공간정보시스템공학전공)
		해양공학과
		에너지자원공학과
정보융합 대학	인문사회	미디어커뮤니케이션학부(언론정보전공, 휴먼ICT융합전공***)
	체능	스마트헬스케어학부(해양스포츠전공)
	자연	스마트헬스케어학부(의공학전공[★], 휴먼바이오융합전공***)
		데이터정보과학부(빅데이터융합전공***, 통계·데이터사이언스전공)
		전자정보통신공학부(전자공학전공, 정보통신공학전공)
		조형학부(건축학전공) <5년>
		컴퓨터공학부(컴퓨터공학전공, 소프트웨어·인공지능전공)
	예능	조형학부(시각디자인전공, 공업디자인전공)[★★★]

* 학생설계전공 제도 활성화: 글로벌자율전공학부의 학생은 학생설계전공 선택 시, 소속 변화 없이 글로벌자율전공학부의 교육과정을 활용하여 다양한 학생설계전공 이수

** (사)한국공학교육인증원의 공학교육인증제(ABEEK)를 운영하고 있음

*** 2022학년도 신설학부(과)는 편입학 지원 불가

※ 편입의 경우 우리 대학교 재적생은 지원할 수 없으며, 국내·외 4년제 대학에서 2학년 또는 4학기 이상 수료(예정)하고 66학점([★]표시 모집단위는 70학점)이상 취득자만 편입학 지원 가능하며 전문학사의 경우 전문학사 이상의 학위 취득(예정)자만 편입 신청 가능.

※ [★★]표시 모집단위는 실기자료(포트폴리오)제출 필요

※ 학과소개: <http://www.pknu.ac.kr>

2 대학원

대학원	모집단위	학과 연락처 051-629-xxxx
일반대학원, 특수대학원, 전문대학원	학부(과)	[아래 표 참고]

※ 대학원은 학부와 달리 단일모집이 아닌 기존의 학부(과) 단위로 동일하게 모집함

1) 일반대학원

과정	계열	모집단위(전공)	모집여부			학과 연락처 051- 629- xxxx	계열	모집단위(전공)	모집여부			학과 연락처 051- 629- xxxx
			석사	박사	석·박사				석사	박사	석·박사	
일반과정	인문사회	경영학과	○	○	○	5715	공학	IT융합응용공학과	○	○	○	6262
		경제학과	○	○	×	5312		건축학과	○	×	×	6083
		국어국문학과	○	○	×	5405		건축·소방공학부(건축공학전공)	○	○	○	6082
		국제지역학과	○	○	×	5331		건축·소방공학부(소방공학전공)	○	○	○	6461
		국제통상물류학과	○	○	×	5750		금속공학과	○	○	○	6336
		법학과	○	○	×	5435		기계공학과	○	○	×	6123
		사학과	○	○	×	5422		기계설계공학과	○	○	○	6146
		신문방송학과	○	○	○	5475		기계시스템공학과	○	○	○	6185
		영어영문학과	○	○	×	5371		나노융합공학과	○	○	○	6385
		유아교육학과	○	○	×	5490		냉동공조공학과	○	○	○	6171
		자원환경경제학과	○	○	○	5310		바이오메디컬공학과	○	○	○	7385
		일어일문학과	○	○	○	5390		생태공학과	○	○	○	6540
		정치외교학과	○	○	×	5465		시스템경영공학과	○	○	○	6475
		중국학과	○	○	○	7050		식품공학과	○	○	○	5820
		해양수산경영학과	○	○	○	5950		신소재시스템공학과	○	○	○	6370
		행정학과	○	○	×	5451		안전공학과	○	○	○	7077
	자연과학	간호학과	○	○	×	5780		에너지자원공학과	○	○	○	6551
		물리학과	○	○	○	5545		융합디스플레이공학과	○	○	○	6405
		수산물리학과	○	○	×	5882		재료공학과	○	○	○	6350
		수산생명의학과	○	○	○	5936		전기공학과	○	○	×	6306
		수산생물학과	○	○	○	5910		전자공학과	○	○	×	6208
		수해양인적자원개발학과	○	○	○	5966		정보통신공학과	○	○	×	6209
		식품생명과학과	○	○	○	5840		제어계측공학과	○	○	○	6307
		응용수학과	○	○	×	5515		조선해양시스템공학과	○	○	○	6610
		지구환경시스템과학부(공간정보시스템공학전공)	○	○	○	6650		컴퓨터공학과	○	○	○	6260
		지구환경시스템과학부(지구환경과학전공)	○	○	○	6621		토목공학과	○	○	○	6061
		지구환경시스템과학부(환경대기과학전공)	○	○	○	6636		해양공학과	○	○	○	6592
		지구환경시스템과학부(환경공학전공)	○	○	○	6520		화학융합공학부(고분자공학전공, 공업화학전공, 화학공학전공)	○	○	○	6419
		지구환경시스템과학부(해양학전공)	○	○	○	6565	예체능	산업디자인학과	○	○	×	5351
		통계학과	○	○	○	5534		체육학과	○	○	×	5633
		해양생물학과	○	○	○	5920		패션디자인학과	○	○	×	5352
		해양수산생명과학부(미생물학전공)	○	○	○	5610						
		해양수산생명과학부(생물공학전공)	○	○	×	5860						
		화학	○	○	○	5580						
협동과정	학과간	LED공학협동과정	○	○	×	-	학과간	해양산업공학협동과정	○	○	×	-
		건설관리학과	○	○	○	-		행정공간정보화도론학과	○	○	○	-
		경영건설협동과정	×	○	×	-		인공지능융합학과	○	○	○	-
		교육건설학과	○	○	×	-		글로벌해양지역융복합학과	○	○	○	-
		글로벌지역학과	○	○	×	-		스마트그린기술융합공학과	○	○	○	-
		마린융합디자인공학과	○	○	×	-		지능로봇공학과	○	○	○	-
		무기체계공학과	○	○	×	-	학연산	산업및데이터공학과	○	○	○	-
		4차산업융합바이오닉스공학과	○	○	○	-		기계공학학연융합학과	○	○	×	-
		정보보호학과	○	○	○	-		과학기술정책학과	○	○	×	-
		정보시스템학과	○	○	○	-						

※ 학과소개: <http://cms.pknu.ac.kr/graduate>

2) 특수대학원 ※ 석사과정만 모집

구분	모집단위(전공)	학과 연락처 051-629-XXXX	구분	모집단위(전공)	학과 연락처 051-629-XXXX
교육대학원	교육컨설팅	5966	산업대학원	금속공학과	6336
	국어교육	5405		기계공학과	6123
	영어교육	5370		기계시스템및조선공학과	6185
	수산교육	5966		기계설계공학과	6146
	수학교육	5515		냉동공조공학과	6171
	전산교육	6262		소방공학과	6461
	물리교육	5545		신소재시스템공학과	6370
	화학교육	5580		안전공학과	7077
	지구과학교육	6621		에너지자원공학과	6551
	디자인교육	5350		응용화학공학과	6424
	체육교육	5630		재료공학과	6350
	역사교육	5422		전기공학과	6306
	아동심리및상담	5490		전산정보학과	6262
	초등영어교육	5370		전자정보통신공학과	6208
	유아교육	5490		제어계측공학과	6307
	초등수학교육	5515		컴퓨터공학과	6260
	외국어로의한국어교육	5405		토목공학과	6061
	평생교육 · 인적자원개발	5512		해양개발학과	6580
글로벌정책대학원	일본학과	5390, 5391	경영대학원	환경공학과	6520
	중국학과	7050		미생물학과	5610
	국제학과	5331		임상영양학과	5840
	정치언론학과	5465		지구환경과학과	6636
	행정학부(공공관리학전공, 사회복지학전공)	5451		건축학과	6083
	영상문화콘텐츠학과	5475		산업디자인학과	5350
	문화학부(한국문화학전공, 문화치료학전공)	5405, 5422		응용심리학과	6595
	TESOL학과	5371		경영학과	5717
	글로벌한국학협동과정[★]	-		국제통상물류학과	5750
	경찰학협동과정	5308		금융부동산경제학과	5312
글로벌수산대학원				세무관리학과	5717
				관광경영학과	5717
				글로벌경영학과	5717
				생물자원학과	5920
			글로벌수산대학원	양식학과	5910
				식품산업공학과	5820
				어업생산학과	5883
				해양경영정책학과	5950

※ [★]는 외국인 학생만 입학 가능

※ 학과소개: 교육대학원 <http://pknuedu.pknu.ac.kr>, 산업대학원 <http://coe.pknu.ac.kr/sandae>, 경영대학원 <http://cbais.pknu.ac.kr>, 글로벌정책대학원 <http://cms.pknu.ac.kr/gsis>, 글로벌수산대학원 <http://gsgf-k.pknu.ac.kr>

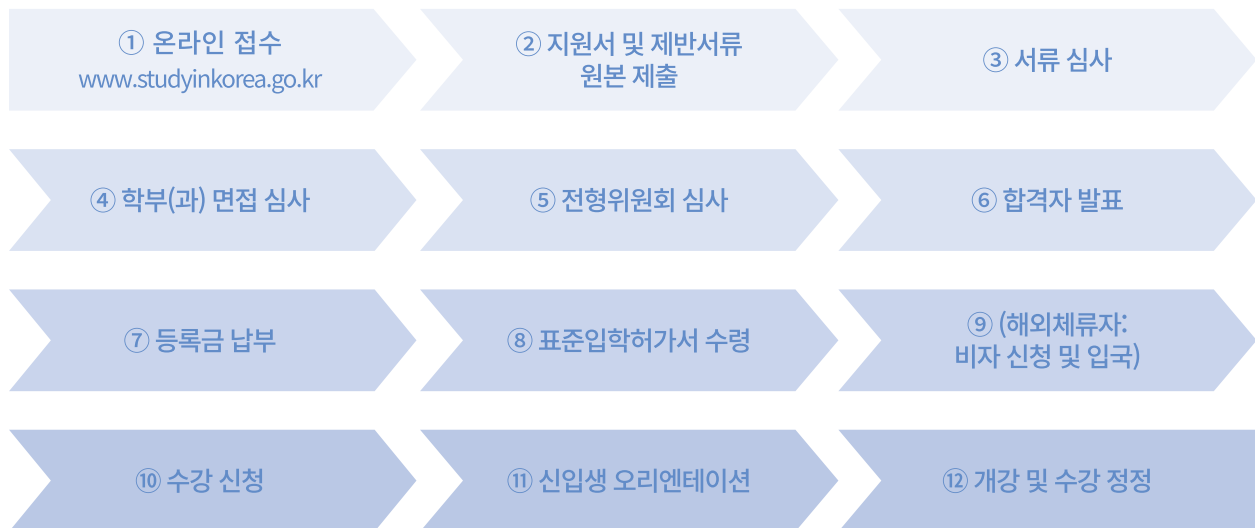
3) 전문대학원

구분	모집단위(전공)	모집여부		학과 연락처 051-629-xxxx
		석사	박사	
기술경영전문대학원	기술경영학과	○	○	5656, 5657

※ 학과소개: 기술경영전문대학원 <http://mot.pknu.ac.kr>

VIII

입학절차 [학부 및 대학원 공통]



IX

입학일정

구 분		학부		대학원	
		1학기	2학기	1학기	2학기
필수 지도(예정)교수 사전연락 (대학원 지원자에 한함)		-	-	2021. 11. 5.까지	2022. 5. 6.까지
원서 접수	온라인 접수 (www.studyinkorea.go.kr)	2021. 10. 18. ~ 11. 5.	2022. 4. 18. ~ 5. 6.	2021. 10. 18. ~ 11. 5.	2022. 4. 18. ~ 5. 6.
	지원서류 원본 제출 (국제교류부)	2021. 10. 18. ~ 11. 5.	2022. 4. 18. ~ 5. 6.	2021. 10. 18. ~ 11. 5.	2022. 4. 18. ~ 5. 6.
서류, 면접, 전형위원회 심사		2021. 11월 ~ 12월 중	2022. 6월 중	2021. 11월 ~ 12월 중	2022. 6월 중
합격자 발표 (홈페이지 공지 또는 개별 연락)		2021. 12월 중	2022. 7월 중	2021. 12월 중	2022. 7월 중
등록금 납부 ※ 미등록 시 합격 · 입학 취소		2022. 1월 중	2022. 7월 중	2021. 12월 중	2022. 7월 중
표준입학허가서 교부 · 한국체류자: 국제교류부 방문 수령 · 해외체류자: 우편 발송		2022. 1월 중	2022. 7월 중	2021. 12월 중	2022. 7월 중
수강 신청		2022. 2월 중	2022. 8월 중	2022. 2월 중	2022. 8월 중
신입생 오리엔테이션		2022. 2월 말	2022. 8월 중	2022. 2월 말	2022. 8월 중
개강 및 수강 정정		2022. 3월 초	2022. 9월 중	2022. 3월 초	2022. 9월 중

※ 일정은 변경 될 수 있음

1. 국적 기준

A형	B형	
	학부	대학원
부모 모두 외국 국적인 외국인	외국에서 대한민국 초·중·고등학교에 상응하는 전 교육과정(12년)을 전부 이수(예정)한 외국인	외국에서 대한민국 초·중·고교(12년) 및 대학 학사 과정에 상응하는 교육과정을 전부 이수(예정)한 외국인

※ 국적 관련 예외사항

- 부모가 이혼 또는 사망한 경우 이혼 또는 사망자의 국적은 고려하지 않음(이혼 또는 사망 관련 증명서 첨부)
- 학부과정 B형 지원자의 경우 2022학년도 2학기만 지원 가능(「고등교육법 시행령」 제29조 제2항 제7호 나목의 외국인)

2. 학력 기준

과정		학력기준
학부	신입	국내 또는 외국에서 초·중·고등학교 과정(12년)을 이수(예정)하여야 함 (국내 외국인 학교는 「외국인학교 및 외국인유치원의 설립·운영에 관한 규정」에 의해 설립된 외국인 학교만 인정함.)
	편입	다음 중 하나에 해당하여야 함 - 국내 또는 외국에서 4년제 대학에 2학년(4학기 이상) 수료하고, 지원학과에 따라 66학점 또는 70학점 이상의 학점을 취득한 자 - 국내 또는 외국에서 전문대학 졸업(예정자)
대학원	신입	석사, 석·박통합 학사학위 취득(예정)자
		박사 석사학위 취득(예정)자
	편입	국내 또는 외국 대학원에서 동일·유사전공분야의 대학원 학위과정을 1학기 이상 이수(예정)하여야 함

[지원자격 제한]

- 복수국적자, 무국적자 (후추 확인이 될 경우라도 입학을 취소함)
- 국내외 검정고시 합격자(대한학교 등에서 12년 과정을 이수한 후 국내 검정고시를 통과한 경우 제외), 독학사, 홈스쿨링, 사이버학습 등으로 학력을 취득한 자
- 해당 국가의 교육부에서 정식 인가되지 않은 학교, 대학 등에서 학위를 취득한 자

3. 어학능력 기준(학부 및 대학원 공통) : 아래 요건 중 하나 이상 충족하여야 함.

가. TOPIK 3급 이상

- TOPIK 4급 이상: 학부과정(편입학) 경영학부, 국제통상학부, 대학원과정 경영학과, 국제통상물류학과 및 산업디자인학과

나. 공인영어시험 성적이 아래 기준 성적 이상(단, 학부생은 기본적인 한국어 의사소통 능력 소유자)

시험종류	TOEFL			IELTS	TEPS	비고
	PBT	CBT	iBT			
기준성적	550	210	80	5.5	550	

- ※ 영어권 국가(미국, 영국, 캐나다, 남아공, 뉴질랜드, 호주, 아일랜드)에서 고교 학력 이상의 과정을 이수한 외국인일 경우 교육과정 이수 증빙서류(졸업증명서 등)로 어학능력 대체 가능
- ※ 해당 성적은 원서접수일 마감 기준 성적유효기간 이내의 것이어야 함
- ※ 2022-1학기: 제78회 및 79회 TOPIK 응시자는 지원 시 수험표로 지원 가능.
단, 2021.12.27.(월)까지 3급 이상 성적표를 반드시 제출하여야 함
- ※ 2022-2학기: 당시 상황에 따라 확정 시 공고 예정
- ※ TOPIK 4급을 취득해야만 학사학위 취득 가능
- ※ 대학원: 본교 지도예정교수의 추천을 받은 학생은 상기 언어능력이 없더라도 지원 가능



1. 제출서류

- 서류 제출처 : 부산시 남구 용소로 45, 미래관(A21) 101호 부경대학교 국제교류본부 (우:48513)

Office of International Affairs, Pukyong National University, 45 Yongso-ro, Nam-gu, Busan, 48513, Korea

제출서류명	학부·대학원		비고
	A형	B형	
1. 지원서 및 사진(3매, 3.5cm×4.5cm, 최근 3개월 이내에 촬영한 흰색 바탕의 정면 얼굴사진)	<input type="radio"/>	<input type="radio"/>	www.studyinkorea.go.kr에서 접수한 원서를 인쇄하여 다른 필수서류와 반드시 함께 제출
2. 자기소개서 및 수학계획서	<input type="radio"/>	<input type="radio"/>	
3. 직전과정의 지도교수 추천서(대학원 지원자만 해당)	<input type="radio"/>	<input type="radio"/>	서식다운로드: (http://admission.pknu.ac.kr/)
4. 직전과정의 졸업증명서 · 학부신입: 고등학교 졸업(예정)증명서 · 학부편입: (전문)대학교 재학/졸업(예정)증명서 · 대학원신입: 대학(원) 졸업(예정)증명서 및 학위증명서 · 대학원편입: 대학 및 대학원 재학/졸업(예정)증명서 및 학위증명서	<input type="radio"/> <input type="radio"/> <input type="radio"/> <input type="radio"/>		참고1 학력인증 원본 제출
5. 전 과정 졸업증명서 · 학부신입: 초·중·고등학교 졸업(예정)증명서 · 학부편입: 초·중·고등학교 및 (전문)대학교 재학/졸업(예정)증명서 · 대학원신입: 초·중·고등학교 및 대학(원) 재학/졸업(예정)증명서 및 학위증명서 · 대학원편입: 초·중·고등학교, 대학교 및 대학원 재학/졸업(예정)증명서 및 학위증명서		<input type="radio"/> <input type="radio"/> <input type="radio"/> <input type="radio"/>	
6. 직전과정의 성적증명서 · 학부신입: 고등학교 성적증명서 · 학부편입: (전문)대학교 성적증명서 · 대학원신입: 대학(원) 성적증명서 · 대학원편입: 편입 전 대학(원) 성적증명서	<input type="radio"/> <input type="radio"/> <input type="radio"/> <input type="radio"/>	<input type="radio"/> <input type="radio"/> <input type="radio"/> <input type="radio"/>	번역공증본 원본 제출
7. 공인어학능력 성적표 등	<input type="radio"/>	<input type="radio"/>	
8. 본인 및 부모 국적증명서(여권, 외국인등록증 사본 등)	<input type="radio"/>	<input type="radio"/>	
9. 가족관계증명서 또는 출생증명서	<input type="radio"/>		참고2 - 번역공증본 원본 제출
10. 재정 관련 증빙서류 - 은행잔고증명서 원본(1개월 이상 예치한 \$18,000 이상) - 「재직 및 수입증명서」 (공증) 또는 「사업자등록증 및 과세증명서」 (공증)	<input type="radio"/>	<input type="radio"/>	참고3
11. 출입국사실증명서		<input type="radio"/>	

※ 위 제출서류 목록 순서대로 제출

※ 폴더, 스테이플러, 클립 등 사용 금지

【서류 제출 참고사항】

참고 1. 학력인증 방법(아래 3가지 방법 중 택 1)

대상	제출서류
중국 이외 학력 · 학위 취득자	① 아포스티유 확인을 받은 학위(학력) 등 입증서류 ※ 국가별 아포스티유 관련기관 정보 등의 최신자료는 http://www.hcch.net 에서 확인 ② 주재국 한국영사 또는 주한 자국 공관 영사 확인을 받은 학위 등 입증서류
중국 내 학력 · 학위 취득자	③ 중국교육부 운영 학력·학위인증센터 인증보고서 ※ 중국교육부 운영 학력·학위 인증센터 인증보고서 발급방법 · 일반고등학교 졸업자 : 중국고등교육학생정보망(http://www.chsi.com.cn)에 접속하여 고등학교 학력인증보고서(中国高等教育学历认证报告) 제출 · 직업고등학교 또는 중등전문학교 졸업자 : 아래 ①, ②중 택일 ① 해당 학교 발행 졸업증명서(성 교육청 + 주중공관 한국영사 확인 필수) ② 성 교육청 발행 졸업증명서(주중공관 한국영사 확인 필수) · (전문)대학교 졸업자 : 중국고등교육학생정보망(http://www.chsi.com.cn)에 접속하여 (전문)대학교 학력인증보고서(中国高等教育学历认证报告) 제출

※ 졸업예정자가 학기 개시일 전까지 학위증 효력을 입증하는 서류를 미제출할 경우에는 합격 후에도 입학이 취소

참고 2. 가족관계 입증서류

- 가. 지원자 및 지원자 부모의 관계 및 국적이 명시된 서류(반드시 번역공증 필요)
- 나. A형 지원자 중 부모 이혼, 사망 등의 경우 관련 증명서(이혼/사망증명서 등)를 첨부해야함

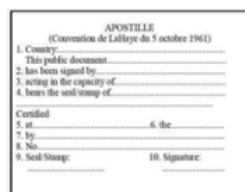
참고 3. 재정 관련 증빙 방법(아래 3가지 방법 중 택 1)

- 가. 본인 명의로 된 USD 18,000 상당의 은행잔고증명서 원본
- 나. 부모 명의로 된 USD 18,000 상당의 은행잔고증명서 원본 (대학원의 경우 지도교수 명의 가능)
 - 부모(또는 지도교수)의 재직증명서/수입증명서/납세증명서(3가지 중 택 1) 원본 또는 사업자등록증 사본 추가 제출
- 다. 장학증명서
 - 자국 정부 및 기관, 기타 기관에서 재정 지원을 받는 경우
 - ※ 모든 재정관련 서류는 제출일 기준 30일 이내 발급한 것을 원칙으로 함. 단, 잔고증명서 상에 유효기간이 있는 서류에 대해서는 유효기간까지 유효한 증명서로 인정. (단, 발급일로부터 최대 6개월까지만 인정)
 - ※ 매년 기준금액이 출입국 관련 지침에 의거하여 변경될 수 있으므로 추가 공지 반드시 확인 필요

참고 4. 기숙사 입실 희망자의 경우 합격 후 기숙사 입실 시 건강검진표(결핵검사 포함) 제출

참고 5. 지원과정, 출신 국가 등에 따라 지원 서류 일부가 다를 수도 있으므로 지원 전에 확인 바람

【제출서류 예시】



<아포스티유 서식>



<인도 아포스티유>



<중국 학위증명서>

2. 2022학년도 국민건강보험 외국인 당연가입 시행 안내

- ※ 대한민국에서 6개월 이상 거주하는 외국인 및 재외국민을 대상으로 '19. 7. 16.부터 건강보험 당연가입제도가 시행
- ※ 구체적인 안내사항은 추후에 제공될 예정
- ※ D-2, D-4 이외 비자를 소지한 유학생의 의무가입 및 보험료에 대해서는 국민건강보험공단으로 문의 바람
(Tel. +82-33-811-2000)

장학명	장학금지급 자격요건		장학내용	장학대상
PKNU 장학금	공통 자격 1. 6개월 이상 연속하여 한국어연수과정 수료 (전체 출석 평균 85% 이상) 2. 연수 종료 후 1년 이내에 학부과정에 진학	한국어능력시험(TOPIK) 4급	등록금의 80% (1개 학기)	학부(신입)
		한국어능력시험(TOPIK) 4급/5급		학부(편입)
		한국어능력시험(TOPIK) 3급	등록금의 40% (1개 학기)	학부
입학 장학금	한국어능력시험(TOPIK) 4급		등록금의 40% (2개 학기)	학부(신입)
	한국어능력시험(TOPIK) 5급			학부(편입)
	한국어능력시험(TOPIK) 5급 이상		등록금 전액 (2개 학기)	학부(신입)
	한국어능력시험(TOPIK) 6급			학부(편입)
재학생 성적우수 장학금	공통 자격 - 직전학기 평균 평점 2.5 이상 - 직전학기 12학점 이상 이수	계열별 소속 외국인 학생 중 상위 7%	등록금의 80% 지원	학부
		계열별 소속 외국인 학생 중 상위 7% 초과 15% 이내	등록금의 40% 지원	
		계열별 소속 외국인 학생 중 상위 15% 초과 30% 이내	등록금의 20% 지원	
근로 장학금	교내 행정 업무 지원		월270,000원	학부
TOPIK 장학금	입학 당시에 비해 TOPIK 성적 향상자		10만원 이상/1회	학부
가족 장학금	직계 가족 2인 이상이 재학하는 경우		등록금의 20% 지원	학부/ 일반대학원
연구/수업 조교 장학금	지도교수의 추천에 의해 결정		등록금의 50% 지원	일반대학원

※ 장학금 세부 내용은 변동될 수 있으므로 지원 전에 국제교류부에 문의하여야 함

※ 입학장학금의 경우, 첫 번째 학기에 12학점 이상 이수하여야만 두 번째 학기까지 지급 자격 유지

※ 중복 수혜 불가

※ 기타 외부 장학제도: GKS 우수자비 장학생(국립국제교육원), 부산국제교류재단, 한중우호친선협회, 외환은행 글로벌 장학생, 제이에스국제장학재단, 새부산로타리클럽 등 다양



등록금 2021학년도 등록금 내역 (※참고사항)

■ 학부

신입생 및 재(복)학생

(단위 : 원)

구 분	수업료	등록금 총액
인문사회계	1,703,000	1,703,000
이학계(간호학과 제외)	2,041,500	2,041,500
이학계(간호학과)	2,241,500	2,241,500
공학계(의공학과 제외)	2,173,500	2,173,500
공학계(의공학과)	2,373,500	2,373,500
체능계	2,041,500	2,041,500
예능계	2,173,500	2,173,500

■ 대학원

신입생(재학생은 입학금을 제외한 수업료만 해당)

(단위 : 원)

구 분	입학금	수업료	등록금 총액
인문사회계	178,000	1,905,000	2,083,000
이학계	178,000	2,289,000	2,467,000
공학계	178,000	2,436,500	2,614,500
체능계	178,000	2,289,000	2,467,000
예능계	178,000	2,436,500	2,614,500

■ 특수대학원(경영대학원, 교육대학원, 글로벌정책대학원, 글로벌수산대학원, 산업대학원, 세계수산대학원)

신입생(재학생은 입학금을 제외한 수업료만 해당)

(단위 : 원)

구 분	입학금	수업료	등록금 총액
인문사회계	178,000	1,893,500	2,071,500
인문사회계(글로벌경영학과)	178,000	2,524,500	2,702,500
이학계	178,000	2,293,000	2,471,000
이학계(국제수산과학협동과정)	178,000	3,800,000	3,978,000
공학계	178,000	2,443,000	2,621,000
체능계	178,000	2,293,000	2,471,000
예능계	178,000	2,443,000	2,621,000

■ 기술경영전문대학원

신입생(재학생은 입학금을 제외한 수업료만 해당)

(단위 : 원)

구 분	입학금	수업료	등록금 총액
공학계	178,000	3,500,000	3,678,000
공학계(글로벌 K-MOT 교육과정)	178,000	4,000,000	4,178,000

※ 본 등록금은 2021학년도 학기별 기준 금액이며, 2022학년도 등록금은 책정 결과에 따라 변동될 수 있음

< 해외송금 관련정보 > ※ 해외송금 시 수수료가 발생하기 때문에 본인 등록금액에 수수료를 더하여 송금할 것

[Overseas Remittance]

- Name of Account Holder: PUKYONG NATIONAL UNIVERSITY
- Name of Bank : Suhyup bank
- Swift code : NFFCKRSE
- Bank Account Number : (Stated on each student's tuition bill)
- Account Holder's Name : Pukyong National University
- Address of Bank : PUKYONGDAE BR. 45 Yongso-ro, Nam-gu, BUSAN, 48513, KOREA

1. 비용

(6개월 기준, 2021년 9월 현재)

캠퍼스	기숙실	실 구조	수용인원	기숙사비용	비고
대 연	122실	1인 1실	122명	약 3,000,000원	1일3식의 식사비용이 포함된 학기당 비용임
	1,149실	2인 1실	2,298명	약 2,000,000원	
용 당	261실	2인 1실	522명	약 1,900,000원	
합 계	1,532실		2,942명		

※ 입학 지원서 상 기숙사 신청자는 첫 학기에 한하여 국제교류부에서 대리 신청함. 유학생의 입학시 기숙사 신청자는 반드시 입실하여야 함.

2. 전경



구분	담당부서		연락처
입학	국제교류본부 유학생지원팀		(학부): +82-51-629-6905 (대학원): +82-51-629-6846
비자	국제교류본부 유학생지원팀		+82-51-629-6915
등록금	재무과		+82-51-629-5142
장학	(학부)	국제교류본부 유학생지원팀	+82-51-629-6905
	(대학원)	대학원 행정실	+82-51-629-5194
		해당학과	P.9~10 참고
수강	학사관리과		+82-51-629-5113
	해당학과		P.7~10 참고
학생생활관	학생생활관		+82-51-629-6732

- 모집요강에 명시되지 않은 사항은 부경대학교의 학사관련 제규정 및 지침, 해당년도 입학전형관리시행계획 등을 적용하며 그 밖의 사항은 입학전형관리위원회/대학원위원회의 결정에 따름
- 입학관련 문의처: 국제교류부 유학생지원팀
 - 주소: 부산광역시 남구 용소로 45, 부경대학교 대연캠퍼스 미래관(A21) 101호 (우편번호: 48513)
 - 근무시간: 평일 오전 9:30 ~ 11:00, 오후 1:30 ~ 5:00 (대한민국 공휴일 제외)
 - 홈페이지: <http://admission.pknu.ac.kr/>
 - 연락처 및 이메일주소
 - 학부: +82-51-629-6905 / xizhen_42@pknu.ac.kr
 - 대학원: +82-51-629-6846 / grad-admission@pknu.ac.kr

Pukyong National University 2022 Undergraduate/Graduate [Freshman/Transfer] Application Guidelines for International Students

English

1

Introduction to Busan, South Korea



One of the top 5 port cities in the world

Busan, South Korea

The second largest city in Korea

The nation's ocean capital and largest port city

Central industrial city in the southeast region

The city of culture and festivals

Financial hub

Tourist destination

2

Introduction to Pukyong National University

Introduction to Pukyong National University

- The first university in Korea's southeast region
- Founded in 1996 through the successful merger of Busan National University of Technology (established in 1924) and National Fisheries University of Busan (established in 1941)
- 29 students per professor
- 25,000 undergraduate and graduate students
- The university with the largest number of international students representing cultural diversities in Busan
- Establishment of UN's World Fisheries University Pilot Program since 2017.
- Accredited with IEQAS (International Education Quality Assurance System) of the Ministry of Education
- Located near Haeundae and Gwangalli, the most well-known beaches in Korea.



Advantages of Attending Pukyong National University

- A national university with comparative advantage in tuition fees [45% lower tuition than private universities, with an average tuition of 700,000 won per semester]
- Plenty of scholarship opportunities [65% of students benefiting from scholarships]
- A global campus actively involved in international academic exchanges [academic exchanges with 356 institutions, 1,700 international students, 743 outbound students]





School System

A. Double Major

A system through which students complete two majors (students receive two degrees upon graduation)

B. Minor

A system through which students complete a minor degree along with their majors (degree acquisition is not possible)

C. Changing Major

Students can change their majors either within the department or transfer to another department

D. Summer / Winter Semesters

Students can take credit courses during the short-term summer and winter semesters available during the summer and winter breaks

E. Student Exchange Program

Students can participate in a study abroad program (for credits) at one of PKNU's partner universities for a semester or two

Student Support Programs

A. Pick-up service:

- Pick-up service from Gimhae airport or Busan train station

B. Field trips

- Experience Korean culture through trips to various famous regions and sites in Busan and Korea

C. Language exchange

- Language exchange with Korean students in various languages

D. International Day

- A day for international students to share their countries' culture and tradition with PKNU community members

E. Job-placement programs

- Special courses offered for international students aiming to get a job in Korea (business Korean, global employment strategies, etc.)
- Information regarding internships and job openings

F. Closing Ceremony

- End-of-the semester celebration with Korean friends

Application

- To apply, applicants should print out the application form received at www.studyinkorea.go.kr, and submit it along with the other supporting documents to the Office of International Affairs in person or by post.
- If one sends multiple applications within the same application period, applications other than the initial application will be void.
- The applicant's English name, date of birth, and passport number in the application form should match with what is written on the applicant's passport.
- Upon the online submission of the application, it cannot be cancelled, edited or changed.
- When applying online, if all required documents are not submitted within the document submission period, the applicant will be excluded from the selection process.
- Applicants take responsibility (such as cancellation of admission) for the followings: poorly prepared documents, errors or omissions in the application forms, failure in following the admission guidelines, failure in checking notices regarding their admission status, provision of incorrect address and/or contact information, and failure to comply with immigration procedures and policy, etc.
- All announcements (including announcements of successful applicants) during the admission period will be posted on the main website of the International Student Support Team of the Office of International Affairs or sent to the e-mail written on the applicants' application form. Applicants take responsibility if they fail to check announcements.

Document Submission

- Applicants cannot submit admission documents via email, fax, etc.
- Besides the signature, all documents should be typed in either English or Korean (no handwriting).
- Documents in languages other than English or Korean should be submitted together with proper notarized translation.
- There is a no-returns policy regarding any submitted documents, and it is assumed that the applicant agrees to this policy upon submitting their application. Therefore, for documents that cannot be reissued, a notarized original must be submitted through a government-certified notary institution.
- The admission will be cancelled regardless of student's admission or graduation in the following cases: provision of false information, forgery or alterations of documents, translation errors, obtaining the application by illegal means, a substandard educational background, using credits from an unapproved educational institution, or any other reasons that PKNU deems disqualified and unlawful.
- Submitting insufficiently-prepared documents is considered a waiver of the application. Accordingly, applicants who do not submit the required documents within the deadline will be disqualified without notice. Accidents or unexpected events occurring throughout the delivery process do not constitute reasons for deadline extension.
- If it is difficult to confirm factuality with the documents submitted by the applicant, additional documents may be requested.
- At the time of application, those who are graduates or who are expected to graduate (if in school at the time of application) must submit a certificate proving the validity of the diploma and the final transcript(including the last semester), to the Office of International Affairs by the designated date. If it is not submitted within the deadline, admission may be canceled.

Others

- Admission screening results will not be notified individually (such as the assessment of the applicants' knowledge of their majors and the announcement of successful applicants).
- If the applicants' academic capacity is deemed inadequate, they will not be chosen.
- The applicant's eligibility for application, details of admission evaluation, screening results, and reasons for rejection will not be disclosed to the public.
- Student visas are not issued by the university, so applicants must obtain the visas themselves.
- When applying for a visa, it is mandatory to submit a bank statement (USD 18,000 or more) of the financial guarantor to the diplomatic or immigration office. Financial statements that are submitted during the time of application for admission cannot be used again for future visa applications or other purposes.
- Successful applicants must actively respond to any inquiries regarding their application such as their academic background; A lack of reply may result in the cancellation of admission.
- If an applicant is enrolled in two or more universities at the same time within the same admission period, the admission can be cancelled.
- Matters not specified in this guide will be handled according to the university policy of Pukyong National University.
- Successful applicants must check the "Guidelines for Admission for Successful Applicants" and complete all requirements regarding tuition, visa, dormitory, insurance, and course registration within the specified timeline according to the instructions.
- For more information, contact the Office of International Affairs (☎+82-51-629-6915)

II

Number of Students to be Admitted

- Students are selected by their academic ability and there is no set quota of the number of students to be admitted. PKNU does not have the responsibility to disclose information on the number of applications and the competition ratio.

III

Screening Process

- Document and Interview Screening

※ Interviews are conducted for undergraduates (freshmen) in the Division of Global & Interdisciplinary Studies and in relevant departments (divisions) for undergraduates (transfer) and graduate schools. Interviews may need to be conducted depending on the department, and if an interview needs to be conducted, the department will contact the applicant directly. (Please inquire about interview details and scheduling to the department directly).

IV

Departments

1 Undergraduate Programs

College	Department (Major)	Department Homepage
Division of Global & Interdisciplinary Studies	Division of Global & Interdisciplinary Studies	https://cms.pknu.ac.kr/duem

※ All undergraduate international students(freshmen) in the Global and Interdisciplinary Studies major will need to take basic **Korean classes and liberal arts classes during the freshman year**. Afterwards, students may take major classes, participate in extracurricular programs, and may obtain any relevant certificates. After having consultations to help identify the student's aptitudes and prospective educational path, students can continue with their **respective majors, starting from the sophomore year**.

※ **Departments that may be applied for starting from the sophomore year**

College	Area	Division (Department)
Division of Global & Interdisciplinary Studies	Humanities and Social Sciences	Div. of Global & Interdisciplinary Studies (Major of Global Business) ※ Major of Global Social and Cultural Studies will be additionally opened*
	Natural Sciences	Div. of Global & Interdisciplinary Studies***
Humanities and Social Sciences	Humanities and Social Sciences	Dept. of Korean Language and Literature
		Div. of English Language and Literature(Major of English Language and Literature, Major of American Studies)
		Div. of Japanese Language and Literature(Major of Japanese Literature, Major of Japanese Language)
		Dept. of History
		Dept. of Economics
		Dept. of Law[★]
		Div. of Public Administration and Welfare(Major of Public Administration, Major of Social Welfare***)
		Div. of International and Area Studies (Major of International Studies, Major of International Development Cooperation)
		Dept. of Chinese Studies
		Dept. of Political Science and Diplomacy
Natural Sciences	Natural Sciences	Dept. of Early Childhood Education[★]
		Arts
		Dept. of Fashion Design
		Dept. of Applied Mathematics
		Dept. of Physics
		Dept. of Chemistry
		Dept. of Microbiology
		Dept. of Nursing[★]
		Dept. of Scientific Computing***

College	Area	Division (Department)
Business Administration	Humanities and Social Sciences	Div. of Business Administration(Major of Business Administration, Major of Accounting and Financial System , Major of Tourism Management)
		Div. of International Commerce(Major of International Commerce, Major of International Trade and Logistics, Major of International Business Administration)
Engineering	Natural Sciences	Div. of Electric Engineering(Major of Electric Engineering, Major of Control and Instrumentation Engineering, Major of Display & Semiconductor Engineering)
		Div. of Mechanical Engineering(Major of Mechanical Engineering, Major of Mechanical Design Engineering)
		Dept. of Energy Transport Systems Engineering(Major of Refrigeration and Air-Conditioning Engineering, Major of Mechanical System Engineering[★], Major of Naval Architecture and Marine systems Engineering)
		Dept. of Chemical Engineering
		Div. of Industrial Chemistry and Polymer Engineering(Major of Industrial Chemistry, Major of Polymer Engineering)
		Dept. of Nanotechnology Engineering
		Div. of Systems Management and Safety Engineering(Major of Industry Management and Engineering, Major of Technology-Service and Engineering, Safety Engineering)
		Dept. of Fire Protection Engineering
		Dept. of Convergence Material Engineering(Major of Metallurgical Engineering, Materials Science and Engineering, Materials System Engineering)
		Dept. of Architectural Engineering<4 years>
		Div. of Sustainable Engineering(Major of Civil Engineering**, Major of Ecological Engineering)
Fisheries Sciences	Natural Sciences	Div. of Food Science(Major of Food Science & Technology, Major of Food Science and Nutrition)
		Dept. of Biotechnology
		Div. of Marine Production System Management(Major of Marine Production Science, Major of Major of Marine Police Science)
		Div. of Fisheries and Life Sciences(Major of Aquaculture, Applied Life Sciences, Major of Marine Biology)
		Dept. of Aquatic Life Medicine
		Dept. of Fisheries Education(Major of Mechanical Engineering, Major of Refrigeration Engineering, Major of Food Engineering, Major of Aquaculture, Majoring in Marine Production Engineering)[★]
	Humanities and Social Sciences	Div. of Marine & Fisheries Management and Economics(Major of Marine Business and Economics, Major of Resource and Environmental Economics)
Environmental and Marine Sciences and Technology	Natural Sciences	Div. of Earth Environmental System Sciences(Major of Environmental Engineering, Major of Oceanography, Major of Environmental Geoscience, Major of Environmental Atmospheric Sciences, Major of Space Information System Engineering)
		Dept. of Ocean Engineering
		Dept. of Energy Resources Engineering
Information Convergence	Humanities and Social Sciences	Media School(Major of Communication Studies, Major of Transdisciplinary Studies on Human ICT***)
	Sports	Div. of Smart Healthcare(Major of Marine Sports)
	Natural Sciences	Div. of Smart Healthcare(Major of Biomedical Engineering[★], Major of Human Bio-Convergence***)
		Div. of Data Information Science(Major of Big Data Convergence***, Major of Statistics and Data Science)
		Div. of Electronic Information and Communication Engineering(Major of Electronic Engineering, Major of Information and Communications Engineering)
		School of Architecture & Design(Major of Architectural Engineering) <5 years>
		Div. of Computer Engineering(Major of Computer Engineering, Major of Software and Artificial Intelligence)
	Arts	School of Architecture & Design(Major of Visual Design, Major of Industrial Design)[★★]

* Revamped student-designed major system: Students in the Division of Global & Interdisciplinary Studies can complete a variety of student-designed majors using the Global & Interdisciplinary Studies curriculum without changing their affiliation.

** The Engineering Education Accreditation System (ABEEK) of the Korea Institute of Engineering Education Accreditation is used.

*** New departments as of 2022 are not available for transfer applicants.

※ Regarding transfer students, those who have been expelled from PKNU are not allowed to apply, and students are expected to have completed 2 or 4 semesters at a domestic or foreign university. Only those who have acquired 66 credits (70 credits for the admission unit marked with [★]) can apply to transfer, and only those who have obtained / are expected to obtain a degree for a professional bachelor's degree can apply for transfer.

※ [★★] The departments with two asterisks require additional materials (such as a portfolio).

※ Department Information: <http://www.pknu.ac.kr>

2 Graduate Programs

Graduate School	Recruitment	Contact: +82-51-629-xxxx
- Graduate school of General Studies - Graduate school of Specialized Studies - Graduate school of Professional Studies	Division(Department)	[Note the table below]

※ Unlike undergraduate programs, graduate schools recruit in units of department (division).

1) Graduate School of General Studies

Program	Area	Department	Recruitment			Contact: +82-51- 629- xxxx
			Mas ter's	Doc toral	Inte grated	
General Programs	Humanities and Social Sciences	Dept. of Business Administration	○	○	○	5715
		Dept. of Economics	○	○	×	5312
		Dept. of Korean Language & Literature	○	○	×	5405
		Dept. of International & Area Studies	○	○	×	5331
		Dept. of International Trade and Logistics	○	○	×	5750
		Dept. of Law	○	○	×	5435
		Dept. of History	○	○	×	5422
		Dept. of Mass Communication	○	○	○	5475
		Dept. of English Language and Literature	○	○	×	5371
		Dept. of Early Childhood Education	○	○	×	5490
		Dept. of Resource and Environmental Economics	○	○	○	5310
		Dept. of Japanese Language and Literature	○	○	○	5390
		Dept. of Political Science and Diplomacy	○	○	×	5465
		Dept. of Chinese Studies	○	○	○	7050
		Dept. of Fisheries Business and Economics	○	○	○	5950
		Dept. of Public Administration	○	○	×	5451
	Natural Sciences	Dept. of Nursing	○	○	×	5780
		Dept. of Physics	○	○	○	5545
		Dept. of Fisheries Physics	○	○	×	5882
		Dept. of Aquatic Life Medicine	○	○	○	5936
		Dept. of Fisheries Biology	○	○	○	5910
		Dept. of Fisheries & Marine Human Resources Development	○	○	○	5966
		Dept. of Food & Life Science	○	○	○	5840
		Dept. of Applied Mathematics	○	○	×	5515
		Div. of Earth Environmental System Sciences (Major of Spatial Information Engineering)	○	○	○	6650
		Div. of Earth Environmental System Sciences (Major of Earth & Environmental Sciences)	○	○	○	6621
		Div. of Earth Environmental System Sciences (Major of Environmental Atmospheric Sciences)	○	○	○	6636
		Div. of Earth Environmental System Sciences (Major of Environmental Engineering)	○	○	○	6520
		Div. of Earth Environmental System Sciences (Major of Oceanography)	○	○	○	6565
		Dept. of Statistics	○	○	○	5534
		Dept. of Marine Biology	○	○	○	5920
		Div. of Marine and Fishery Life Science (Major of Microbiology)	○	○	○	5610
		Div. of Marine and Fishery Life Science (Major of Biotechnology)	○	○	×	5860
		Dept. of Chemistry	○	○	○	5580
	Engine ering	Dept. of IT Convergence & Application Engineering	○	○	○	6262
		Dept. of Architecture	○	×	×	6083
		Div. of Architectural and Fire Protection Engineering (Major of Architectural Engineering)	○	○	○	6082

Program	Area	Department	Recruitment			Contact: +82-51- 629- xxxx
			Master's	Doctoral	Integrated	
General Programs	Engineering	Div. of Architectural and Fire Protection Engineering (Major of Fire Protection Engineering)	○	○	○	6461
		Dept. of Metallurgical Engineering	○	○	○	6336
		Dept. of Mechanical Engineering	○	○	×	6123
		Dept. of Mechanical Design Engineering	○	○	○	6146
		Dept. of Mechanical System Engineering	○	○	○	6185
		Dept. of Nano Technology Engineering	○	○	○	6385
		Dept. of Refrigeration and Air-Conditioning Engineering	○	○	○	6171
		Dept. of Biomedical Engineering	○	○	○	7385
		Dept. of Ecological Engineering	○	○	○	6540
		Dept. of Systems Management and Engineering	○	○	○	6475
		Dept. of Food Science & Technology	○	○	○	5820
		Dept. of Material System Engineering	○	○	○	6370
		Dept. of Safety Engineering	○	○	○	7077
		Dept. of Energy Resources Engineering	○	○	○	6551
		Dept. of Display Engineering	○	○	○	6405
		Dept. of Materials Science & Engineering	○	○	○	6350
		Dept. of Electrical Engineering	○	○	×	6306
		Dept. of Electronic Engineering	○	○	×	6208
		Dept. of Information & Communications Engineering	○	○	×	6209
		Dept. of Control & Instrumentation Engineering	○	○	○	6307
		Dept. of Naval Architecture and Marine Systems Engineering	○	○	○	6610
		Dept. of Computer Engineering	○	○	○	6260
		Dept. of Civil Engineering	○	○	○	6061
		Dept. of Ocean Engineering	○	○	○	6592
		Div. of Chemical Convergence Engineering (Major of Polymer Engineering, Major of Industrial Chemistry Engineering, Major of Chemical Engineering)	○	○	○	6419
	Arts	Dept. of Industrial Design	○	○	×	5351
		Dept. of Physical Education	○	○	×	5633
		Dept. of Fashion Design	○	○	×	5352
Joint Programs	Interdisciplinary	Interdisciplinary Program of LED and Solid State Lighting Engineering	○	○	×	-
		Interdisciplinary Program of Construction Engineering & Management	○	○	○	-
		Interdisciplinary Program of Management Consulting	×	○	×	-
		Interdisciplinary Program of Educational Consulting	○	○	×	-
		Dept. of Global Area Studies	○	○	×	-
		Dept. of Marine Convergence Design	○	○	×	-
		Interdisciplinary Program of Weapon Systems	○	○	×	-
		Industry 4.0 Convergence Bionics Engineering	○	○	○	-
		Interdisciplinary Program of Information Security	○	○	○	-
		Interdisciplinary Program of Information Systems	○	○	○	-
		Interdisciplinary Program of Ocean Industrial Engineering	○	○	×	-
		Dept. of Drone & Administration and Spatial Informatization	○	○	○	-
		Dept. of Artificial Intelligence Convergence	○	○	○	-
		Dept. of Global Coastal Area Interdisciplinary Studies	○	○	○	-
		Dept. of Smart Green Technology Engineering	○	○	○	-
		Dept. of Intelligent Robot Engineering	○	○	○	-
		Dept. of Industrial and Data Engineering	○	○	○	-
	University-Industry	Dept. of Mechanical Engineering, Hydrography	○	○	×	-
		Dept. of Science and Technology Policy	○	○	×	-

※ Department information: <http://cms.pknu.ac.kr/graduate>

2) Graduate Schools of Specialized Studies ※ Only for Master's Degree

Graduate School	Department	Contact: +82-51-629-xxxx	Graduate School	Department	Contact: +82-51-629-xxxx
Graduate School of Education (http://pknu.edu.pknu.ac.kr)	Educational consulting	5966	Graduate School of Industry (http://coe.pknu.ac.kr/sandae)	Metallurgical Engineering	6336
	Korean Education	5405		Mechanical Engineering	6123
	English Education	5370		Mechanical Systems and Naval Architecture Engineering	6185
	Fisheries Education	5966		Mechanical Design Engineering	6146
	Mathematics Education	5515		Refrigeration and Air-Conditioning Engineering	6171
	Computer Science Education	6262		Fire Protection Engineering	6461
	Physics Education	5545		Advanced Materials System Engineering	6370
	Chemistry Education	5580		Safety Engineering	7077
	Earth Science Education	6621		Energy Resources Engineering	6551
	Design Education	5350		Applied Chemical Engineering	6424
	Physical Education	5630		Materials Science and Engineering	6350
	History Education	5422		Electrical Engineering	6306
	Child Psychology and Counseling	5490		Computer and Information	6262
	Primary School English Education	5370		Electronics and Communication Engineering	6208
	Early Childhood Education	5490		Control & Instrumentation Engineering	6307
	Primary School Mathematical Education	5515		Computer Engineering	6260
	Korean Education as a Foreign Language	5405		Civil Engineering	6061
	Lifelong Education & Human Resource Development*	5512		Ocean Science and Technology	6580
Graduate School of Global and Policy Studies (http://cms.pknu.ac.kr/gsis)	Japanese Studies	5390, 5391	Graduate School of Business (http://cbais.pknu.ac.kr)	Environmental Engineering	6520
	Chinese Studies	7050		Microbiology	5610
	International Studies	5331		Clinical Nutrition	5840
	Political Science and Journalism	5465		Earth Environmental Sciences	6636
	Public Administration(Major of Public Management, Major of Social Welfare)	5451		Architecture	6083
	Visual Studies and Cultural Contents	5475		Industrial Design	5350
	Cultural Studies(Major of Korean Culture, Major of Literary Therapy)	5405, 5422		Applied Psychology	6595
	TESOL	5371		Business Administration	5717
	Interdisciplinary Program of Korean Studies[★]	-		International Trade and Logistics	5750
	Interdisciplinary Program of Police Science	5308		Finance and Real Estate Economics	5312
			Graduate School of Global Fisheries (http://gsgf-k.pknu.ac.kr)	Tax Management	5717
				Hospitality and Tourism Management	5717
				Global Business Administration	5717
				Biological Resources	5920
				Aquaculture	5910
				Food Industrial Engineering	5820
				Fishery Production	5883
				Marine Business & Policies	5950

※ [★] : Only possible for international students to be accepted

3) Graduate School of Professional Studies

School	Department	Recruitment		Contact Info: +82-51-629-xxxx
		Masters	Doctorate	
Graduate School of Management of Technology	Management of Technology	○	○	5656, 5657

※ Department information: Graduate School of Management of Technology <http://mot.pknu.ac.kr>

V

Admission Process [both Undergraduate and Graduate Programs]



VI

Admission Schedule

Division		Undergraduate		Graduate	
		Spring Semester	Fall Semester	Spring Semester	Fall Semester
Necessary Contact the (prospective) supervising professor beforehand (Only for graduate school applicants)		-	-	~ 2021. 11. 5.	~ 2022. 5. 6.
Application	Online Registration (www.studyinkorea.go.kr)	2021. 10. 18. ~ 11. 5.	2022. 4. 18. ~ 5. 6.	2021. 10. 18. ~ 11. 5.	2022. 4. 18. ~ 5. 6.
	Submission of Original Documents (OIA)	2021. 10. 18. ~ 11. 5.	2022. 4. 18. ~ 5. 6.	2021. 10. 18. ~ 11. 5.	2022. 4. 18. ~ 5. 6.
Screening Process		Nov. ~ Dec. 2021	Mid June 2022	Nov. ~ Dec. 2021	Mid June 2022
Announcement of Admissions (Website, Individual Notification)		Mid Dec. 2021	Mid July 2022	Mid Dec. 2021	Mid July, 2022
Tuition Payment ※ Non-payment will result in cancellation of admission		Mid Jan. 2022	Mid July 2022	Mid Dec. 2021	Mid July 2022
Receipt of Certificate of Admission · Residents in Korea: Pick up at OIA · Overseas Residents: EMS		Mid Jan. 2022	Mid July 2022	Mid Dec. 2021	Mid July 2022
Class Registration		Mid Feb. 2022	Mid Aug. 2022	Mid Feb. 2022	Mid Aug. 2022
Freshman Orientation		End of Feb. 2022	Mid Aug. 2022	End of Feb. 2022	Mid Aug. 2022
Classes begin (Add / Drop Courses)		Start of March, 2022	Mid Sept. 2022	Start of March, 2022	Mid Sept. 2022

※ Schedule is subject to change

VII

Qualifications (Entry Requirements)

1. Nationality Requirements

Type A	Type B	
	Undergraduate	Graduate
Both the applicant and his/her parents are not Korean	Foreign applicants who undertook (or are expecting to graduate) all educational courses in a foreign country that is equivalent to elementary, middle and high schools (12 years) in Korea	Foreign applicants who undertook (or are expecting to graduate) all educational courses in a foreign country that is equivalent to elementary, middle, high school (12 years) and undergraduate schools in Korea

※ Nationality requirement exceptions:

- If an applicant's parents got divorced, one parent is deceased, or in other cases, only the active parent's nationality is considered and the other parent's nationality is disregarded (certificate of divorce, death, etc. is required).
- Type B Applicants for undergraduate programs can only apply for the fall semester of 2022 (Article 29, Section 2, Issue 7 of the Enforcement Decree of the Higher Education Act)

2. Academic Requirements

Course			Academic Requirements
Undergraduate	Freshman		The applicant should have completed or is expected to complete the academic curriculum from elementary to high school for 12 years in or out of Korea. (Attending foreign schools in Korea is not recognized as completing the academic curriculum overseas.)
	Transfer		The applicant must meet one of the following conditions. - The applicant who completed at least 2 years (4 semesters) at a 4-year university either internationally or domestically, and obtained at least 66 credits or 70 credits depending on your major. - The applicant who graduated or are expected to graduate from a 2-year college.
Graduate	First Year	Master's, Integrated Master's and Doctoral	The applicant must hold or is expected to hold a bachelor's degree or higher.
		Doctoral	The applicant must hold or is expected to hold a master's degree or higher.
	Transfer		The applicant should have completed or is expected to complete at least one semester at a graduate school in the same or similar field in or out of Korea.

※ Admission Restrictions

- Dual nationality, stateless persons (Admission acceptance can be cancelled if verified later).
- Applicants who passed either the international or domestic national qualification exam for college entrance (except in the case of passing the domestic qualification exam after completion of the academic curriculum for 12 years at schools such as an alternative schools), who have acquired their level of education through self-study, homeschooling, cyber learning, etc.
- Those who have obtained a degree from a school or university that is not officially accredited by the Ministry of Education in the applicants' country.

3. Language proficiency requirements (Undergraduate and Graduate) : Applicants should meet at least one of the following requirements:

A. TOPIK level 3 or higher

※ TOPIK Level 4 or higher for undergraduate (transfer) in the Div. of Business Administration and International Commerce, and for graduate programs in the Dept. of Business Administration, International Trade and Logistics, and Industrial Design

B. Minimum English Language Proficiency Test Score Requirements (However, undergraduate students should have basic Korean communication skills).

Type	TOEFL			IELTS	TEPS
	PBT	CBT	iBT		
Requirements	550	210	80	5.5	550

※ Foreigners who have completed high school education or higher in English-speaking countries (USA, UK, Canada, South Africa, New Zealand, Australia, Ireland) are exempt from this requirement by providing the proof of education in their home country (such as a graduation certificate).

※ The language proficiency test score must be valid as of the application deadline.

※ Spring 2022: Those who completed the 78th or 79th TOPIK exam may submit their test scores. However, a TOPIK score of level 3 or higher must be submitted by December 27th, 2021.

※ Fall 2022: To be announced depending on future circumstances.

※ Students can only earn a bachelors degree by earning TOPIK 4 or above.

※ Graduate : Applicants with a recommendation from a supervising professor at PKNU can still apply without any language proficiency test score.

1. Documents to be Submitted

- Application submission address: Office of International Affairs,
Pukyong National University, 45 Yongso-ro, Nam-gu, Busan, 48513, Korea

Documents	Undergraduate · Graduate		Remark
	Type A	Type B	
1. Application form and 3 Photos (3.5cm×4.5cm, colored photo of the applicant's upper body looking forward taken with a white background within 3 months of submitting the documents.) ※ Print the application form received at www.studyinkorea.go.kr and submit it together with other required documents	<input type="radio"/>	<input type="radio"/>	
2. Personal Statement and Study Plan	<input type="radio"/>	<input type="radio"/>	Download : http://admission.pknu.ac.kr/
A Recommendation letter from an academic advisor of the applicant's previous university (*Graduate school applicants only.)	<input type="radio"/>	<input type="radio"/>	
4. Certificate of graduation of previous schools · Undergraduate freshman applicant: Certificate of (Expected) graduation from high school · Undergraduate transfer applicant: Certificate of enrollment or (expected) graduation from university / college · Graduate freshman applicant: Certificate and degree of (expected) graduation from university or graduate school · Graduate transfer applicant: Certificate and degree of (expected) graduation / enrollment in graduate school	<input type="radio"/> <input type="radio"/> <input type="radio"/> <input type="radio"/>		Note 1 Submit original copy of educational certification
5. Certificate of graduation of the applicants entire education · Undergraduate freshman applicant: Certificate of (expected) graduation from elementary, middle, and high school · Undergraduate transfer applicant: Certificate of enrollment or (expected) graduation from elementary, middle, high school, and university / college · Graduate freshman applicant: Certificate and degree of enrollment or (expected) graduation from elementary, middle, high school and university · Graduate transfer applicant: Certificate and degree of enrollment or (expected) graduation from elementary, middle and high school, university and graduate school		<input type="radio"/> <input type="radio"/> <input type="radio"/> <input type="radio"/>	
6. Transcript · Undergraduate freshman applicant: High school transcript · Undergraduate transfer applicant: College / university transcript · Graduate freshman applicant: University (graduate) transcript · Graduate transfer applicant: University (graduate) transcript before transferring	<input type="radio"/> <input type="radio"/> <input type="radio"/> <input type="radio"/>	<input type="radio"/> <input type="radio"/> <input type="radio"/> <input type="radio"/>	Submit a notarized translation
7. Official language proficiency score, etc. (Transcript of TOPIK or official English test scores)	<input type="radio"/>	<input type="radio"/>	
8. Certificate of nationality of the applicant and parents (passport, copy of Alien Registration Card, etc.)	<input type="radio"/>	<input type="radio"/>	
9. Certificate of family relations or Birth Certificate	<input type="radio"/>		Note 2
10. Financial documents - Original bank statement (more than \$18,000 deposited for more than 1 month) - 「Certificate of employment and income」 (notarized) or 「Business registration certificate and taxation certificate (notarized)」	<input type="radio"/>	<input type="radio"/>	Note 3
11. Certificate of entry & exit		<input type="radio"/>	

※ Submit the documents in the order listed above.

※ Do not use folders, staples, clips, etc.

【 Notice about Document Submission 】

Note 1. Academic Background Certification Methods (Choose 1 of the 3 below)

Type of Applicant	Documents to be Submitted
Those with an academic background / degree not from China	① Apostille confirmation ※ Check http://www.hcch.net for the latest information on Apostille-related organizations by country. ② Confirmation from the Korean consulate in their country of sojourn or from the consulate of their own country.
Those with an academic background / degree in China	③ Academic Background Certification Report and Degree Certification Center by the Ministry of Education of China ※ How to issue a certification report for the education and degree certification center operated by the Ministry of Education of China · Regular high school graduates: Access the China Higher Education Student Information Network (http://www.chsi.com.cn) and submit a high school education certificate · Vocational high school or secondary vocational school graduates: Select ① or ② below ① Graduation certificate issued by the applicable school (Confirmation by the Provincial Office of Education + Korean Consulate in China is required) ② Graduation certificate issued by the provincial office of education (requires confirmation by the Korean consulate at the Chinese consulate in the respective province) · College / University graduates: Access the China Higher Education Student Information Network (http://www.chsi.com.cn) and submit the college / university education certification report

※ If prospective graduates do not submit documents proving the validity of their degree before the start of the semester, admission will be canceled even after being admitted.

Note 2. Documents proving family relations

- Documents indicating the relationship and nationality of the applicant and the applicant's parents (must be translated and notarized).
- If Type A applicants have divorced or deceased parents, relevant documentation (divorce/death certificate, etc.) should be included.

Note 3. Documents regarding financial proof (choose one of the four methods below)

- Original bank statement with deposits equivalent to USD 18,000 in the applicants name
- Original bank statement with deposits equivalent to USD 18,000 in the applicants' parents names (the name of the advisor is possible for graduate school)
 - An original copy of the parents' (or supervisors') employment certificate/income certificate/tax payment certificate (choose one of three), or a copy (original not needed) of their business registration certificate
- Scholarship certificate: If the applicant is receiving financial support from their own government, agency, or other organization

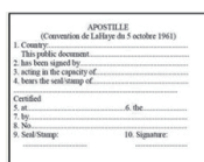
※ In principle, all financial documents must be issued within 30 days of submission. However, documents with an expiration date on the balance certificate are accepted as valid until the expiration date (however, it is valid for up to 6 months from the date of issue).

※ Since the standard amount may change annually based on immigration-related guidelines, additional notices must be confirmed.

4. For those who would like to live in the dormitory, a health check-up (including a tuberculosis test) must be performed to submit relevant medical documents.

5. Please check before applying as some of the application documents may differ depending on the application process and the applicant's country of origin.

【 Examples of CerDocuments 】



<Apostille Form>



<Apostille>



<Chinese Diploma Certificate>

2. Announcement regarding the implementation of mandatory participation in the 2022 National Health Insurance for foreigners

※ Starting from July 16 '19, foreigners and overseas Koreans residing in Korea for more than 6 months must be under the National Health Insurance system.

※ More specific guidelines will be provided at a later date.

※ For compulsory enrollment and insurance premiums for international students holding visas other than D-2 and D-4, please contact the National Health Insurance Corporation (Tel. +82-33-811-2000).

Type	Qualification		Scholarship	Note
PKNU Scholarship	1. Completion of the Korean Language Course at PKNU (For students who enrolled for at least 6 consecutive months with an attendance rate of 85% or higher) 2. Admission into an undergraduate program within one year after completing the Korean Language Course at PKNU	TOPIK Level 4	80% of tuition (for 1 semester)	Undergraduate (Freshman)
		TOPIK Level 4 or 5		Undergraduate (Transfer)
		TOPIK Level 3	40% of tuition (for 1 semester)	Undergraduate
Entrance Scholarship	TOPIK Level 4		40% of tuition (for 1 year)	Undergraduate (Freshman)
	TOPIK Level 5			Undergraduate (Transfer)
	TOPIK Level 5 or higher		Full tuition (for 1 year)	Undergraduate (Freshman)
	TOPIK Level 6			Undergraduate (Transfer)
Scholarship for excellent grades (current students)	For students who received at least a 2.5 GPA the previous semester Must have completed at least 12 credits.	Top 7% among foreign students of each area	80% of tuition	Undergraduate
		More than 7% but less than 15% among foreign students of each area	40% of tuition	
		More than 15% but less than 30% among foreign students of each area	20% of tuition	
Scholarship for student assistants on campus	Serving as student assistants at various administrative offices on campus		270,000 KRW per month	Undergraduate
For students with an improved TOPIK level after admission	For students with an improved TOPIK level after admission		100,000 KRW	Undergraduate
Family Scholarship	If two (or more) family members are enrolled at PKNU		20% of tuition	Undergraduate/ Graduate School of General Studies
RA/TA scholarship	Upon the recommendation by academic advisors		50% of tuition	Graduate School of General Studies

※ Details of these scholarship programs are subject to change. Please check with the Office of International Affairs before you apply for one.

※ In the case of the admission scholarship, 12 credits or more must be completed in the first semester to remain eligible for the second semester.

※ Students are eligible for one scholarship at a time.

※ Other external scholarships: GKS scholarships (by National Institute of International Education), Busan International Foundation, Korea-China Friendship Association, Korea Exchange Bank Global Scholarship, JS International Scholarship Foundation, Sae Busan Rotary Club, etc.

X

Tuition Fee and Student Dormitory

Undergraduate

Freshmen and current (returning) students

(Currency: KRW)

Field of Study	Tuition Fee	Total Fee
Liberal Arts & Social Sciences	1,703,000	1,703,000
Natural Sciences (excl. Dept. of Nursing)	2,041,500	2,041,500
Natural Sciences (Dept. of Nursing)	2,241,500	2,241,500
Engineering (excl. Dept. of Biomedical Engineering)	2,173,500	2,173,500
Engineering (Dept. of Biomedical Engineering)	2,373,500	2,373,500
Sports	2,041,500	2,041,500
Arts	2,173,500	2,173,500

Graduate

First year students (Current students pay the tuition fee only, excluding the admission fee.)

(Currency: KRW)

Field of Study	Admission Fee	Tuition Fee	Total Fee
Liberal Arts & Social Sciences	178,000	1,905,000	2,083,000
Natural Sciences	178,000	2,289,000	2,467,000
Engineering	178,000	2,436,500	2,614,500
Sports	178,000	2,289,000	2,467,000
Arts	178,000	2,436,500	2,614,500

Graduate Schools of specialized studies (Graduate School of Education, Graduate School of Industry, Graduate School of Business, Graduate School of Global and Policy Studies, Graduate School of Global Fisheries)

First year students (Current students pay the tuition fee only, excluding the admission fee.)

(Currency: KRW)

College	Admission Fee	Tuition Fee	Total
Liberal Arts & Social Sciences	178,000	1,893,500	2,071,500
Liberal Arts & Social Sciences (Dept. of Global Business Administration)	178,000	2,524,500	2,702,500
Natural Sciences	178,000	2,293,000	2,471,000
Natural Sciences (KOICA-PKNU International Graduate Program of Fisheries Science)	178,000	3,800,000	3,978,000
Engineering	178,000	2,443,000	2,621,000
Sports	178,000	2,293,000	2,471,000
Arts	178,000	2,443,000	2,621,000

Graduate School of Professional Studies (Graduate School of Management of Technology)

First year students (Current students pay the tuition fee only, excluding the admission fee.)

(Currency: KRW)

Program	Admission Fee	Tuition Fee	Total
Engineering	178,000	3,500,000	3,678,000
Engineering (Global K-MOT)	178,000	4,000,000	4,178,000

※ This tuition fees listed are the standard amounts for each semester for the 2021 school year. The tuition fee for the 2022 school year may change depending on the circumstances.

< Information on overseas remittance > As there is an additional remittance fee, please add the fee to your tuition fee as well when sending remittance.

[Overseas Remittance]

- Name of Account Holder: PUKYONG NATIONAL UNIVERSITY
- Name of Bank : Suhyup bank
- Swift code : NFFCKRSE
- Bank Account Number : (Stated on each student's tuition bill)
- Account Holder's Name : Pukyong National University
- Address of Bank : PUKYONGDAE BR. 45 Yongso-ro, Nam-gu, BUSAN, 48513, KOREA

XI

Student Dormitory

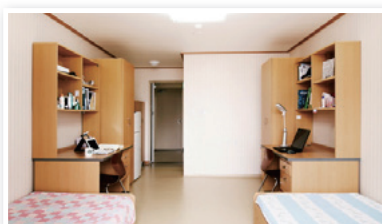
1. Dormitory Fee

(1 semester (6 months) as of Sept. 2021)

Campus	Capacity(Rooms)	Type	Capacity(People)	Fees	Remarks
Daeyeon	122 rooms	1 person/room	122 people	₩3,000,000	Costs of 3 meals a day are included
	1,149 rooms	2 people/room	2,298 people	₩2,000,000	
Yongdang	261 rooms	2 people/room	522 people	₩1,900,000	
Total	1,532 rooms		2,942 people		

※ Applicants who apply for the dormitory on their application form must apply for the dormitory on behalf of the Office of International Affairs during their first semester. Upon acceptance, the dormitory applicant must enter the dormitory.

2. Pictures of Dormitory Facilities



XII

Office Information

Division	Office in charge		Contact Information
Admissions	International Student Service Team, Office of International Affairs		Undergraduate : +82-51-629-6905 Graduate : +82-51-629-6846
Visa	International Student Service Team, Office of International Affairs		+82-51-629-6915
Tuition	Finance Office		+82-51-629-5142
Scholarships	Undergraduate	International Student Service Team, Office of International Affairs	+82-51-629-6905
	Graduate	Graduate School Office	+82-51-629-5194
		Department Office	p.24~26
Courses	Office of Academic Affairs		+82-51-629-5113
	Department Office		P.22~26
Student Dormitory	Dormitory Office		+82-51-629-6732

- Decisions regarding matters not covered in this guide will be made based on the admission regulations of PKNU and at the discretion of the university admission committee.
- Contact us: International Student Service Team, Office of International Affairs
 - Address: Mirae bldg.(A21) #101, Pukyong National University, Yongso-ro 45, Nam-gu, Busan, 48513, Republic of Korea
 - Office Hours: Weekdays 9:30am – 11:00am, 1:30pm – 5:00pm (Except for Korean national holidays)
 - Homepage: <http://admission.pknu.ac.kr/>
 - Contact Information and Email Address
 - Undergraduate: +82-51-629-6905 / xizhen_42@pknu.ac.kr · Graduate: +82-51-629-6846 / grad-admission@pknu.ac.kr

2022年度
国立釜庆大学
本科生与研究生
外国人新生・插班生
招生简章

Chinese

1

韩国/釜山简介



大韩民国最大港口城市
海洋首都

世界第五大港口城市

大韩民国釜山市

大韩民国第二大城市

韩国东南地区重化学工业中心城市

庆典的城市

金融中心地

观光旅游城市

2

釜庆大学简介

釜庆大学介绍

- 釜山庆南地区最早创办的大学
- 釜山工业大学(1924年创办)和釜山水产大学(1941年创办)成为综合国立大学中第一个合并成立的国立大学(1996年)
- 教师人均负责29名学生
- 本科及硕士博士生约25,000名
- 釜山地区拥有留学生数最多的大学
- 运营UN世界水产大学示范项目(2017至今)
- 韩国教育部指定的‘教育国际化认证大学’
- 濒临韩国最有名的海景区(海云台、广安里)



国立釜庆大学的优势

- 学费低廉的国立大学(比私立大学的学费低约45%,减免学费后,一个学期平均学费70万韩币-)
- 多种形式的奖学金制度(奖学金支付率约达65%)
- 海外学术交流活跃的全球化大学(海外学术交流合作机构356所, 外国留学生约1,700名, 海外派遣交换生743名)





学士制度

1 双学位

- 学生同时修两门专业的制度(可以获得两个专业的学位)

2 副专业

- 学习主专业之外的其他专业的制度(不可获得辅修专业的学位)

3 转系

- 根据学生的专长与资质, 如果学生希望变更专业, 需经过变更专业的评估且合格后可以变更所属学科(学部)或者主专业的制度

4 假期课程

- 在寒暑假时, 开设短期学期课程, 可以取得所需学分的制度

5 交换生制度

- 在釜庆大学的海外姐妹大学中进行1个学期~2个学期的交流学习并取得相应学分的制度

学生支援项目

1 新生接待服务

- 新生入境时, 到机场和火车站迎接新生

2 文化体验(Field trip)

- 通过访问韩国的著名景点, 体验韩国的文化

3 语言交流

- 根据语言圈分类, 和韩国学生互相学习语言的活动

4 国际节(International Day)

- 在釜庆大学就读的各个国家的留学生们介绍本国文化的节日

5 就业支援项目

- 为希望在韩国就业的外国留学生而开设的课程(就业韩国语·취업한국어, 全球就业战略·글로벌 취업전략), 提供有关实习和就业的信息

6 结业典礼(Closing Ceremony)

- 和结识的朋友们一起参加派对, 给学期画上句号的典礼

申请受理

- 请务必在网站(www.studyinkorea.go.kr)上打印申请书后将其他证明材料以访问或者邮寄的方式一起提交至国际交流部
- **网上提交申请书时, 请注意不要提交多个申请书(只受理最初提交的申请书)**
- 填写申请书时, 英文姓名、出生日期和护照号码等信息必须与本人护照上的一致
- 网上申请受理完成之后不能取消, 并且不能对申请的专业和填写的内容进行修改
- 网上申请受理之后, 如果不能在材料提交期限内提交所有所需材料的话, 将从选拔对象中排除
- 因提交材料不齐全, 填写错误及遗漏, 不履行招生简章及合格者注意事项中的要求事项, 地址不明, 无法联系, 不确认合格者名单, 不办理入境手续等导致的损失(取消合格资格等)将由申请者本人承担责任
- **选拔期间的所有公告(包括合格者公布)将发布在本校国际交流部留学生支援组的官网或通过申请书上填写的本人电子邮箱进行通知。任何因未确认而造成的损失将由申请者本人承担责任**

提交材料

- 不能通过邮件, 传真等方式提交材料
- **文件内容中除签名外, 均以电脑等方式用韩语或英语输入之后提交**
- **未用韩语或英语填写的文件, 请务必公证成韩语或英语的译本后提交**
- 提交的所有文件原则上概不予返还, 申请时将被视为同意不返还。因此当材料原件不能再补发时, 请通过政府认证的公证机关等公证材料, 提交公证原件
- 如若确认申请者通过提交虚假记载、伪造和翻译错误的材料和申请资格中存在不合格事由的情况等不正当途径或学历未达标(相关国家未经认证的大学/研究生院)的情况下, 不论入学前后(包含毕业), 都将取消其合格或入学资格
- 因材料不齐全将被视为放弃申请, 所以请务必备齐所有材料后提交。在提交期限内, 如若申请材料未送达的话, 将不对申请者进行另行通知, 均予以不合格处理。送达过程中如若发生意外将由申请者本人承担责任
- 在仅凭申请者提交的材料难以核实事实的情况下, 可以要求其追加提交所需材料, 并且在核实过程中所需的材料不充分的情况下将予以不合格处理
- 入学申请时即将毕业者或预定结业者(申请当时是学校在读中的情况)请务必在国际交流本部指定的日期之前, 将能够证明学位证书有效的证明文件和包含最后一个学期的最终成绩表提交到国际交流本部。若未在指定的日期内提交的话, 可能取消其合格资格

其他

- 专业研修能力评价、合格者公布等关于招生的事项不进行个别通知
- 被判断为研修能力不足的情况下有可能会被排除在选拔对象之外
- 申请者的申请资格合格与否、入学选拔评价的具体事项、个人录取成绩和不合格事由等均不予公开
- 由于大学不发放留学签证, 所以需要申请者本人亲自办理留学签证
- 申请签证时, 必须向驻外公馆或出入境管理局提交财政担保人的银行存款证明(USD 18,000 以上)并且必须另行准备大使馆所要求的银行存款证明。入学申请时提交的财政担保文件之后不能用于申请签证及其他目的
- 合格者收到有关学历查询的协助请求时, 必须积极配合。不配合者可能将被取消合格及入学资格
- 同时注册入学时间相同的两所及以上大学时, 将取消其合格和入学资格
- 在本简章中没有明确指出的事项将按照釜庆大学另行规定的标准来处理
- 最终合格者请务必确认“合格者入学指南”并按照指南在规定的期限内完成缴纳学费、申请签证和宿舍、缴纳保险和选课等全部作业
- 其他事项请咨询国际交流本部(☎051-629-6915)

II

招生人数

- 考虑研修能力，选拔时不限制人数。申请人数与竞争率不进行公开

III

选拔方法

- 文件审查和面试审查

※ 本科(本科新生)的情况，全球自主专业学部进行面试，本科(插班)和研究生院根据相关学科(部)进行面试。实行面试的情况下，学科会事先与申请者进行个别联系。(面试是否实行及日程请咨询志愿学科)

IV

招生单位

1 本科课程

学院	招生单位	学科官网
全球自主专业学部	全球自主专业学部	https://cms.pknu.ac.kr/duem

※ 本科(本科新生)需要在**全球自主专业学部**里进行为期**1学年**的**韩语课程及基础教养**的学习之后，根据专业探索、参加非教学科目活动、取得相关资格证和接受学习商谈等的结果，**探索适应性领域及前途**之后，**2学年**起升入**专业学科**。

※ **2学年**起可申请的专业

学院	系	学科
本部	人文社会	(全球商务融合专业) ※预定追加开设全球社会文化融合专业*
	自然	全球自主专业学部***
人文社会科学学院	人文社会	国语国文学科
		英语文学部(英语英文学专业, 美国学专业)
		日语日文学部(日语语文学专业, 日本学专业)
		历史学科
		经济学科
		法学科[★]
		行政福祉学部(行政学专业, 社会福祉学专业***)
		国际地域学部(国际学专业, 国际开发合作学专业)
		中国学科
		政治外交学科
		幼儿教育系[★]
	艺术	服装设计学科

学院	系	学科
自然科学学院	自然	应用数学科
		物理学科
		化学系
		微生物学科
		护理学科[★]
		科学系统仿真学科***
经营学院	人文社会	经营学部(经营学专业, 会计·财务学专业, 观光经营学专业)
		国际通商学部(国际通商学专业, 国际贸易物流学专业, 国际经营学专业)
工科学院	自然	电子工程学部(电子工程专业, 控制计测工程专业, 显示器半导体工程专业)
		机械工程学部(机械工程专业, 机械设计工程专业)
		能源输送系统工程学部(冷冻空气调节工程专业, 机械系统工程专业[★], 造船海洋系统工程专业)
		化学工程学科
		工业化学·高分子工程学部(工业化学专业, 高分子工程专业)
		纳米融合工程学科
		系统经营·安全工程学部(产业经营工程专业, 技术·数据工程专业, 安全工程专业)
		消防工程学科
		融合素材工程学部(金属工程专业, 材料工程专业, 新素材系统工程专业)
		建筑工程学科(4年)
		可持续发展工程学部(土木工程专业**, 生态工程专业)
水产科学学院	自然	食品科学学部(食品工程专业, 食品营养学专业)
		生物工程学科
		海洋生产系统管理学部(海洋生产学专业, 海洋警察学专业)
		水产生命科学部(养殖应用生命科学专业, 资源生物学专业)
		水产生命医学科
		水海洋产业教育科(机关工程专业, 冷冻工程专业, 食品工程专业, 养殖工程专业, 渔业工程专业, 航海工程专业)[★]
环境·海洋学院	自然	海洋水产经营经济学部(海洋水产经营学专业, 资源环境经济专业)
		地球环境系统科学部(环境工程专业, 海洋学专业, 环境地质科学专业, 环境大气科学专业, 空间情报系统工程专业)
信息融合学院	人文社会	媒体通讯学部(言论信息专业, 人道ICT融合专业***)
		智能医疗学部(海洋体育专业)
	自然	智能医疗学部(医学工程专业[★], 人际生物融合专业***)
		数据信息科学部(大数据融合专业***, 统计·数据科学专业)
		电子情报通信工程学部(电子工程专业, 情报通信工程专业)
		造型学部(建筑学专业)<5年>
		计算机工程学部(计算机工程专业, 软件·人工智能专业)
	艺术	造型学部(视觉设计专业, 工业设计专业)[★★]

*激活学生自主专业制度：全球自主专业学部的学生在选择学生自主专业时,可以在不改变所属学部(系)的情况下,活用全球自主专业的教育课程进行多样的学生自主专业

** 实行韩国工学教育认证院的工学教育认证制度(ABEEK)

*** 2022年新设的专业不可申请插班

※ 釜庆大学的在籍生不能申请插班。在国内外4年制大学修完2学年或4个学期以上课程(预定),并且取得66学分(标注[★]的招生单位需要取得70学分)以上的学生可以申请插班。专业学士只有获得学位(预定)者可以申请插班。

※ 申请标注[★★]的学科时,需要提交个人作品集

※ 学科介绍: <http://www.pknu.ac.kr>

2 大学院课程

大学院	招生单位	学科联系方式 051-629-xxxx
一般大学院, 特殊大学院, 专门大学院	学部(科)	[参考以下列表]

※ 大学院与本科不同, 研究生院不进行单一招生, 而是现有的学部(科)单位统一进行招生

1) 一般大学院

课程	系列	招生单位(专业)	招生与否			学科 联系方式 051- 629- xxxx	系列	招生单位(专业)	招生与否			学科 联系方式 051- 629- xxxx
			硕士	博士	硕博 连读				硕士	博士	硕博 连读	
一般 课程	人文 社会	经营学科	○	○	○	5715	工 科	IT融合应用工程学科	○	○	○	6262
		经济学科	○	○	×	5312		建筑学科	○	×	×	6083
		国语国文学科	○	○	×	5405		建筑・消防工学部(建筑工程专业)	○	○	○	6082
		国际地域学科	○	○	×	5331		建筑・消防工学部(消防工程专业)	○	○	○	6461
		国际通商物流学	○	○	×	5750		金属工程学科	○	○	○	6336
		法学科	○	○	×	5435		机械工程学科	○	○	×	6123
		历史学科	○	○	×	5422		机械设计工程学科	○	○	○	6146
		新闻放送学科	○	○	○	5475		机械系统工程学科	○	○	○	6185
		英语英文学科	○	○	×	5371		纳米融合工程学科	○	○	○	6385
		幼儿教育学科	○	○	×	5490		冷冻空气调节工程学科	○	○	○	6171
		资源环境经济学科	○	○	○	5310		生物医学工程学科	○	○	○	7385
		日语日文学科	○	○	○	5390		生态工程学科	○	○	○	6540
		政治外交学科	○	○	×	5465		系统经营工程学科	○	○	○	6475
		中国学科	○	○	○	7050		食品工程学科	○	○	○	5820
		海洋水产经营学科	○	○	○	5950		新素材系统工程学科	○	○	○	6370
		行政学科	○	○	×	5451		安全工程学科	○	○	○	7077
	自然 科学	护理学科	○	○	×	5780		能源资源工程学科	○	○	○	6551
		物理学科	○	○	○	5545		融合显示器工程学科	○	○	○	6405
		水产物理学科	○	○	×	5882		材料工程学科	○	○	○	6350
		水产生命医学科	○	○	○	5936		电气工程学科	○	○	×	6306
		水产生物学科	○	○	○	5910		电子工程学科	○	○	×	6208
		水产海洋人力资源开发学科	○	○	○	5966		情报通信工程学科	○	○	×	6209
		食品生命科学学科	○	○	○	5840		制御计测工程学科	○	○	○	6307
		应用数学科	○	○	×	5515		造船海洋系统工程学科	○	○	○	6610
		地球环境系统科学部(空间情报系统工程专业)	○	○	○	6650		计算机工程学科	○	○	○	6260
		地球环境系统科学部(地球环境科学专业)	○	○	○	6621		土木工程学科	○	○	○	6061
		地球环境系统科学部(环境大气科学专业)	○	○	○	6636		海洋工程学科	○	○	○	6592
		地球环境系统科学部(环境工程专业)	○	○	○	6520		化学融合工学部(高分子工程专业, 工业化学专业, 化学工程专业)	○	○	○	6419
		地球环境系统科学部(海洋学专业)	○	○	○	6565	艺 体 能	产业设计学科	○	○	×	5351
		统计学科	○	○	○	5534		体育学科	○	○	×	5633
		海洋生物学科	○	○	○	5920		服装设计学科	○	○	×	5352
		海洋水产生命科学部(微生物学专业)	○	○	○	5610						
		海洋水产生命科学部(生物工程专业)	○	○	×	5860						
		化学系	○	○	○	5580						
协同 课程	学科 间	LED工程协同课程	○	○	×	-	学 科 间	海洋产业工程协同课程	○	○	×	-
		建设管理学科	○	○	○	-		行政空间情报化无人机专业	○	○	○	-
		经营咨询协同课程	×	○	×	-		人工智能融合学科**	○	○	○	-
		教育协同课程	○	○	×	-		全球海洋地域融合复合学科	○	○	○	-
		全球地域学科	○	○	×	-		智能绿色技术融合工程学科	○	○	○	-
		海洋融合设计工程学科	○	○	×	-		智能机器人融合应用工程学科	○	○	○	-
	学 研 产	无机体系工程学科	○	○	×	-	学 研 产	工业与数据工程学科	○	○	○	-
		第四产业融合仿生学工程学科	○	○	○	-		机械学研融合学科	○	○	×	-
		情报保护学科	○	○	○	-		科学技术政策学科	○	○	×	-
		情报系统学科	○	○	○	-						

※ 学科介绍: <http://cms.pknu.ac.kr/graduate>

2) 特殊大学院 ※ 仅限硕士课程

区分	招生单位(专业)	学科联系方式 051-629-xxxx	区分	招生单位(专业)	学科联系方式 051-629-xxxx
教育研究生院*	教育咨询	5966	产业大学院	金属工程学科	6336
	国语教育	5405		机械工程学科	6123
	英语教育	5370		机械系统及造船工程学科	6185
	水产教育	5966		机械设计工程学科	6146
	数学教育	5515		冷冻空气调节工程学科	6171
	电算教育	6262		消防工程学科	6461
	物理教育	5545		新素材系统工程学科	6370
	化学教育	5580		能源资源工程学科	6551
	地球科学教育	6621		应用化学工学科	6424
	设计教育	5350		材料工程学科	6350
	体育教育	5630		电气工程学科	6306
	历史教育	5422		电算情报学科	6262
	儿童心理及商谈*	5490		电子情报通信工程学科	6208
	初等英语教育	5370		制御计策工程学科	6307
	幼儿教育*	5490		计算机工程学科	6260
	初等数学教育	5515		土木工程学科	6061
	作为外语的韩语教育	5405		海洋开发学科	6580
	终身教育·人力资源开发*	5512		环境工程学科	6520
经营大学院	经营学科	5717	全球水产大学院	微生物学科	5610
	国际通商物流学科	5750		临床营养学科	5840
	金融房地产经济学科	5312		地球环境科学学科	6636
	税务管理学科	5717		建筑学科	6083
	观光经营学科	5717		产业设计学科	5350
	全球经营学科	5717		应用心理学科	6595
全球政策大学院	日本学科	5390,5391	全球水产大学院	生物资源学科	5920
	中国学科	7050		养殖学科	5910
	国际学科	5331		食品产业工程学科	5820
	政治言论学科	5465		渔业生产学科	5883
	行政学部(公共管理学专业, 社会福祉学专业)	5451		海洋经营政策学科	5950
	影像文化主题学科	5475			
	文化学部(韩国文化学专业, 文化治疗学专业)	5405,5422			
	TESOL学科	5371			
	全球韩国学协同课程[★]	-			
	警察学协同课程	5308			

※ [★]: 仅限外国留学生可入学

※ 学科介绍: 教育大学院 <http://pknuedu.pknu.ac.kr>, 产业大学院 <http://coe.pknu.ac.kr/sandae>, 经营大学院 <http://cbais.pknu.ac.kr>, 全球政策大学院 <http://cms.pknu.ac.kr/gsis>, 全球水产大学院 <http://gsgf-k.pknu.ac.kr>

3) 专门大学院

区分	招生单位(专业)	招生与否		学科联系方式 051-629-xxxx
		硕士	博士	
技术经营专门大学院	技术经营学科	○	○	5656,5657

※ 学科介绍: 技术经营专门大学院 <http://mot.pknu.ac.kr>

V

入学步骤 [本科及大学院共通]



VI

入学日程

区分		本科		大学院	
		1学期	2学期	1学期	2学期
必需 事先与指导(预定)教授联系 (仅适用于大学院申请者)		-	-	2021. 11. 5.为止	2022. 5. 6.为止
申请受理	网上受理 (www.studyinkorea.go.kr)	2021. 10. 18. ~ 11. 5.	2022. 4. 18. ~ 5. 6.	2021. 10. 18. ~ 11. 5.	2022. 4. 18. ~ 5. 6.
	申请材料原件提交 (国际交流部)	2021. 10. 18. ~ 11. 5.	2022. 4. 18. ~ 5. 6.	2021. 10. 18. ~ 11. 5.	2022. 4. 18. ~ 5. 6.
材料、面试、选拔委员会审核		2021. 11月 ~ 12月 中	2022. 6月 中	2021. 11月 ~ 12月 中	2022. 6月 中
合格者公布 (官网公布或个别通知)		2021. 12月 中	2022. 7月 中	2021. 12月 中	2022. 7月 中
缴纳学费 ※ 未缴纳时将取消合格·入学资格		2022. 1月 中	2022. 7月 中	2021. 12月 中	2022. 7月 中
发放录取通知书 · 韩国滞留者:通过访问国际交流部领取 · 海外滞留者: 邮寄		2022. 1月 中	2022. 7月 中	2021. 12月 中	2022. 7月 中
选课		2022. 2月 中	2022. 8月 中	2022. 2月 中	2022. 8月 中
新生说明大会		2022. 2月 末	2022. 8月 中	2022. 2月 末	2022. 8月 中
开学及选课调整		2022. 3月 初	2022. 9月 中	2022. 3月 初	2022. 9月 中

※ 日程可能会有变动

1. 国籍要求

A型	B型	
	本科	大学院
父母均为外国人的 外国国籍持有者	在国外完成(预定)与大韩民国的小学·初中·高中 相应的全部教育课程(12年)的外国人	在国外完成(预定)与大韩民国的小学·初中·高中 (12年)及大学学士课程相应的全部教育课程的外国人

※ 有关国籍的例外事项

- 父母离婚或者去世时,不考虑离婚或者去世一方的国籍(附加有关离婚或死亡证明)
- 本科B型申请者只可申请2022学年度的第2学期入学([高等教育法实施令]第29条第2项第7号规定的外国人)

2. 学历要求

课程		学历要求
本科	新生	在韩国国内或国外必须完成(预定)小学·初中·高中课程(12年) (韩国国内的外国人学校只认可依照[外国人学校及外国人幼稚园的设立·运营相关规定]设立的外国人学校)
	插班生	必须满足下面要求中的一个 - 在韩国国内或国外的4年制大学里修完2学年(四个学期以上),并根据志愿专业的要求在前籍大学取得66学分或者70学分以上的学生 - 韩国国内或国外专科大学毕业(预定者)
大学院	新生	硕士,硕博连读 学士学位取得(预定)者
		博士 硕士学位取得(预定)者
	插班生	在韩国国内或国外大学院里完成(预定)1学期以上的相同·类似专业领域的大学院学位课程

※ 申请资格限制

- 双重国籍者,无国籍者(一经确认取消其入学资格)
- 韩国国内外学历认证考试合格者(在替代性学校等完成12年课程之后通过韩国学历认证考试的情况除外)通过自考学士学位、自主学习和网络学习等方式取得学历者
- 在不被相关国家的教育部正式批准的学校和大学等取得学位者

3. 语言能力要求(本科及大学院共通): 必须满足以下要求中的一个以上

1. TOPIK 3级以上

※ TOPIK 4级以上: 本科课程(插班)-经营学部, 国际通商学部, 大学院课程-经营学科, 国际通商物流学科及产业设计学科

2. 取得如下公认英语考试分数要求以上的成绩 (但本科生须具有基本的韩语沟通能力)

考试种类	TOEFL			IELTS	TEPS	备注
	PBT	CBT	iBT			
成绩要求	550	210	80	5.5	550	

※ 在英语圈国家(美国, 英国, 加拿大, 南非, 新西兰, 澳大利亚, 爱尔兰)拥有高中以上学历的外国人,可凭借教育过程进修凭证(毕业证书等)代替语言能力

※ 相关语言成绩的有效期限在申请报名截止日期之前

※ 2022-1学期:参加第78届和第79届韩语能力考试(TOPIK)的学生在申请时,可以用TOPIK准考证申请。但必须在2021年12月27日(周五)前补交3级以上语言证明

※ 2022-2学期: 根据当时情况确定后另行通知

※ 取得TOPIK4级才可获得学士学位

※ 大学院 取得本校预定指导教师推荐的学生就算没有上述的语言要求也可以进行申请





材料提交及注意事项

1. 材料提交

提交材料至：부산시 남구 용소로 45, 미래관(A21) 101호 부경대학교 국제교류본부 (우:48513)
#101, Mirae bldg.(A21), Office of International Affairs, Pukyong National University, 45 Yongso-ro,
Nam-gu, Busan, 48513, Republic of Korea

申请材料目录	本科·大学院		备注
	A型	B型	
1. 申请书及照片(3张, 3.5cm×4.5cm, 近3个月内拍摄的白底彩色证件照)	<input type="radio"/>	<input type="radio"/>	www.studyinkorea.go.kr 网站上打印申请文件, 务必和其他必需的材料一起提交
2. 自我介绍及研修计划书	<input type="radio"/>	<input type="radio"/>	格式下载 (http://admission.pknu.ac.kr/)
3. 最终学历指导教授推荐信(仅适用于大学院申请者)	<input type="radio"/>	<input type="radio"/>	
4. 最终学历的毕业证书 ·本科新生: 高中毕业(预定)证明书 ·本科插班生: (专科)大学在读/毕业(预定)证明书 ·大学院新生: 大学(院)毕业(预定)证明书及学位证书 ·大学院插班生: 大学及大学院在读/毕业(预定)证明书及学位证书	<input type="radio"/> <input type="radio"/> <input type="radio"/> <input type="radio"/>		参考1 提交最终学历认证原件
5. 全过程毕业证书 ·本科新生: 小学·初中·高中毕业(预定)证明书 ·本科插班生: 小学·初中·高中及(专科)大学在读/毕业(预定)证明书 ·大学院新生: 小学·初中·高中及大学(院)在读/毕业(预定)证明书及学位证书 ·大学院插班生: 小学·初中·高中·大学及大学院在读/毕业(预定)证明书及学位证书		<input type="radio"/> <input type="radio"/> <input type="radio"/>	
6. 最终学历的成绩证明书 ·本科新生: 高中成绩证明书 ·本科插班生: (专科)大学成绩证明书 ·大学院新生: 大学(院)成绩证明书 ·大学院插班生: (包括插班前)大学(院)成绩证明书	<input type="radio"/> <input type="radio"/> <input type="radio"/> <input type="radio"/>	<input type="radio"/> <input type="radio"/> <input type="radio"/> <input type="radio"/>	提交公证译本原件
7. 公认语言能力成绩单等	<input type="radio"/>	<input type="radio"/>	
8. 本人及父母的国籍证明书(护照、外国人登录证复印件等)	<input type="radio"/>	<input type="radio"/>	
9. 亲属关系公证书或者出生证明书	<input type="radio"/>		参考2 提交公证译本原件
10. 财政相关的证明材料 -银行存款证明原件(存放 \$18,000以上的存款1个月以上) -财政保证人的在职证明, 收入证明, 纳税证明(3选1 原件)或者营业执照复印件	<input type="radio"/> <input type="radio"/>	<input type="radio"/> <input type="radio"/>	参考3
11. 出入境事实证明		<input type="radio"/>	

※ 按照上述申请材料目录的顺序进行提交

※ 禁止使用文件夹、订书机和夹子等

【材料提交参考事项】

1. 学历认证方法(在以下3种方法中选择1种)

对象	申请材料
在中国以外取得 学历·学位者	① 经海牙认证的学位(学历)等证明材料 ※ 各国的有关海牙认证相关机构的最新信息请在 http://www.hcch.net 网站上确认
	② 获得韩国驻该国领事馆或该国驻韩领事馆认证的学位等证明材料
在中国国内取得 学历·学位者	③ 中国教育部学历·学位认证中心的认证报告 ※ 中国教育部学历·学位认证中心的认证报告申请方法 · 普通高中毕业生: 进入中国高等教育学生信息网(http://www.chsi.com.cn)查询后, 提交高中学历认证报告(中国高等教育学历认证报告) · 职业高中或中专毕业生: 在以下①, ②中选择1个 ① 相关学校发行的毕业证书(省教育厅 + 韩国驻华领事馆确认*必需) ② 省教育厅发行的毕业证书(韩国驻华领事馆确认*必需) · (专科)大学毕业生: 进入中国高等教育学生信息网(http://www.chsi.com.cn)查询后, 提交(专科)大学学历认证报告(中国高等教育学历认证报告)

※ 如应届毕业生在学期开始之前仍未提交证明其学位证书有效的证明文件的话, 那么即使合格了也将取消其入学资格

2. 亲属关系证明

2.1 证明申请者与申请者父母的亲属关系及国籍的材料(必须做翻译公证)

2.2 A型申请者中父母离婚、去世等的情况下, 必须附加相关证明(离婚/死亡证明书等)

3. 财政相关凭证方法(以下4种方法中选择1种)

3.1 以本人的名义存放USD 18,000的银行存款证明原件

3.2 以父母的名义存放USD 18,000的银行存款证明原件(大学院的话可以指导教授的名义)

- 追加提交父母(或指导教授)的在职证明/收入证明/纳税证明(3选1)原件或营业执照复印件

3.3 奖学金证明

- 从相关国家政府及机关、其他机关获得财政支援的情况

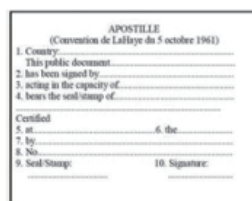
※ 所有财政相关的文件原则上要在自提交日起30天以内办理。但, 若存款证明上标注有效期限的话, 到有效期结束前予以认证。(注: 自办理日起最多只认证6个月)

※ 每年要求的金额根据出入境管理局的相关规定可能会有所变动, 因此请务必进行确认

4. 希望入住宿舍的学生在合格后搬入宿舍时需要提交健康诊断报告(包含结核检测)

5. 根据申请课程和出身国家等不同, 部分申请材料也可能有所不同, 因此申请前请务必进行确认

【申请材料样品】



< 海牙认证(Apostille) >



< 印度海牙认证 >



< 中国学位证书 >

2. 2022学年度实行外国人自动加入国民健康保险指南

※ 以在韩国居住6个月以上的外国人及在外国民为对象, 自2019年7月16日起实行健康保险自动加入制度

※ 具体事项将在之后通知

※ 关于持有D-2,D-4签证之外的留学生的义务加入及保险费用, 请咨询国民健康保险公团

(Tel. +82-33-811-2000)

奖学金类型	资格要求		奖学金内容	对象
PKNU奖学金	共通资格 1. 韩语课程进修6个月以上 （整体平均出勤率85%以上） 2. 进修课程结业后1年内升入本科	韩国语能力考试(TOPIK) 4级	学费的80% (1个学期)	本科(新生)
		韩国语能力考试(TOPIK) 4级/5级		本科(插班生)
		韩国语能力考试(TOPIK) 3级	学费的40% (1个学期)	本科
入学奖学金	韩国语能力考试(TOPIK)4级		学费的40% (2个学期)	本科(新生)
	韩国语能力考试(TOPIK)5级			本科(插班生)
	韩国语能力考试(TOPIK)5级以上		全额学费 (2个学期)	本科(新生)
	韩国语能力考试(TOPIK)6级			本科(插班生)
在校生成绩 优秀奖学金	共通资格 -上学期平均绩点2.5以上 -上学期取得12学分以上	所属系的外国留学生中成绩排名前7%	支援学费的80%	本科
		所属系的外国留学生中成绩排名前7~15%	支援学费的40%	
		所属系的外国留学生中成绩排名前7~30%	支援学费的20%	
劳动奖学金	校内行政工作支援		月270,000韩元	本科
TOPIK奖学金	TOPIK成绩与入学时的成绩相比提高了的学生		10万韩元以上/1次	本科
家族奖学金	直系亲属2名以上在本校在读的情况		支援学费的20%	本科/一般大学院
研究/授课助教奖学金	根据指导教授的推荐决定		支援学费的50%	一般大学院

※ 有关奖学金的细节内容可能会有所变动, 因此申请之前请务必向国际交流部进行确认

※ 入学奖学金只有在第一个学期取得12学分以上时, 才能维持其到第二个学期为止的奖学金资格

※ 不可重复获得

※ 其他校外奖学金制度: GKS优秀自费奖学金(国立国际教育院), 釜山国际交流财团, 韩中友好亲善协会, 外换银行全球奖学生, JS国际奖学财团, 新釜山Rotary俱乐部等等

■ 本科

新生及在读(复)学生

(单位: 韩元)

区分	授课费	学费总金额
人文社会系	1,703,000	1,703,000
理科系(护理学科除外)	2,041,500	2,041,500
理科系(护理学科)	2,241,500	2,241,500
工科系(医学工程学科除外)	2,173,500	2,173,500
工科系(医学工程学科)	2,373,500	2,373,500
体育系	2,041,500	2,041,500
艺术系	2,173,500	2,173,500

■ 大学院

新生(在读学生只收取授课费, 不包括入学费)

(单位: 韩元)

区分	入学费	授课费	学费总金额
人文社会系	178,000	1,905,000	2,083,000
理科系	178,000	2,289,000	2,467,000
工科系	178,000	2,436,500	2,614,500
体育系	178,000	2,289,000	2,467,000
艺术系	178,000	2,436,500	2,614,500

■ 特殊大学院(经营大学院, 教育大学院, 全球政策大学院, 全球水产大学院, 产业大学院, 世界水产大学院)

新生(在读学生只收取授课费, 不包括入学费)

(单位: 韩元)

区分	入学费	授课费	学费总金额
人文社会系	178,000	1,893,500	2,071,500
人文社会系(全球经营学科)	178,000	2,524,500	2,702,500
理科系	178,000	2,293,000	2,471,000
理科系(国际水产科学协同课程)	178,000	3,800,000	3,978,000
工科系	178,000	2,443,000	2,621,000
体育系	178,000	2,293,000	2,471,000
艺术系	178,000	2,443,000	2,621,000

■ 技术经营专门大学院

新生(在读学生只收取授课费, 不包括入学费)

(单位: 韩元)

区分	入学费	授课费	学费总金额
工科系	178,000	3,500,000	3,678,000
工科系(全球K-MOT教育课程)	178,000	4,000,000	4,178,000

※ 此学费为2021学年度各学期基准的金额, 2022学年度的学费可能会根据决定结果发生变动

< 海外汇款相关情报 > (由于海外汇款时会产生手续费, 所以请务必在本人的学费金额的基础上加上手续费后进行汇款)

[Overseas Remittance]

- Name of Account Holder: PUKYONG NATIONAL UNIVERSITY
- Name of Bank : Suhyup bank
- Swift code : NFFCKRSE
- Bank Account Number : (Stated on each student's tuition bill)
- Account Holder's Name : Pukyong National University
- Address of Bank : PUKYONGDAE BR. 45 Yongso-ro, Nam-gu, BUSAN, 48513, KOREA

XI

学生生活馆

1. 费用

(6个月为基准, 截至2021年9月)

校区	房间数	房间类型	容纳人数	宿舍费用	备注
大渊	122间	1人1室	122名	约 3,000,000韩元	包含1日3餐餐费的每学期的费用
	1,149间	2人1室	2,298名	约 2,000,000韩元	
龙塘	261间	2人1室	522名	约 1,900,000韩元	
合计	1,532间		2,942名		

※ 在入学申请书上填写宿舍申请的学生仅限第一个学期由国际交流部代为申请。合格时申请宿舍的学生必须入室。

2. 全景



XII

相关部门

区分	负责部门		联系方式
入学	国际交流本部留学生支援组		(本科): +82-51-629-6905 (大学院): +82-51-629-6846
签证	国际交流本部留学生支援组		+82-51-629-6915
学费	财务部		+82-51-629-5142
奖学金	(本科)	国际交流本部留学生支援组	+82-51-629-6905
	(大学院)	大学院行政室	+82-51-629-5194
		相关学科	参考 P.40~41
选课	学士管理科		+82-51-629-5113
	相关学科		参考 P.38~41
学生生活馆	学生生活馆		+82-51-629-6732

1. 在本招生简章上未标明的事项将遵循釜庆大学的相关学士规定、方针和该年度的招生管理实行计划等, 其外的事项遵照招生管理委员会/大学院委员会的决定
2. 入学相关咨询处: 国际交流部留学生支援组
 - 地址: 부산광역시 남구 용소로 45, 부경대학교 대연캠퍼스 미래관(A21) 101호 (우편번호: 48513)
 - 工作时间: 平日 上午 9:30 ~ 11:00, 下午 1:30 ~ 5:00 (大韩民国公休日除外)
 - 官网: <http://admission.pknu.ac.kr/>
 - 联系方式及邮箱地址
 - 本科: +82-51-629-6905 / xizhen_42@pknu.ac.kr
 - 大学院: +82-51-629-6846 / grad-admission@pknu.ac.kr

Office of International Affairs

45 Yongso-ro, Nam-gu, Busan, 48513, Korea

Tel. +82-51-629-6915 Fax. +82-51-629-6910

Website

International Students Services, PKNNU



SNS

Office of International Affairs, PKNNU



f English

f 日本語

f русский

f tiếng Việt



f



I-Friend



Facebook

Instagram



국립부경대학교
PUKYONG NATIONAL UNIVERSITY