

2016학년도 국립부경대학교
외국인 학부 및 대학원과정 신·편입학
모집요강(안)



국립부경대학교
PUKYONG NATIONAL UNIVERSITY

I. 한국/부산 소개



○ 대한민국 부산

- 세계 5대 항구도시
- 대한민국 제2의 도시
- 대한민국 최대 항구도시, 해양수도
- 동남권 중화학공업 중심도시
- 축제의 도시 (불꽃축제, 부산국제영화제)
- 금융의 중심지
- 관광 도시
- 살기 좋은 도시 평가 4년 연속 1위 (2009~2012)



II. 부경대학교 소개/장점

○ 국립부경대학교

- 부산 경남 지역 최초의 대학
- 1924년 부산공업대학 + 1941년 부산수산대학 = 1996년 국립부경대학교
- 최우수 혁신 국립대학(2006)
- 4개의 캠퍼스, 한국대학신문 선정 아름다운 캠퍼스
- 부산에서 가장 다양한 국가 출신의 유학생이 가장 많은 대학(2012)
- 전국 국공립대학 중 대학규모, 신입생 입학성적, 졸업생 취업률 상위권, 교수 1인당 논문 실적 1위



○ 부경대학교의 장점

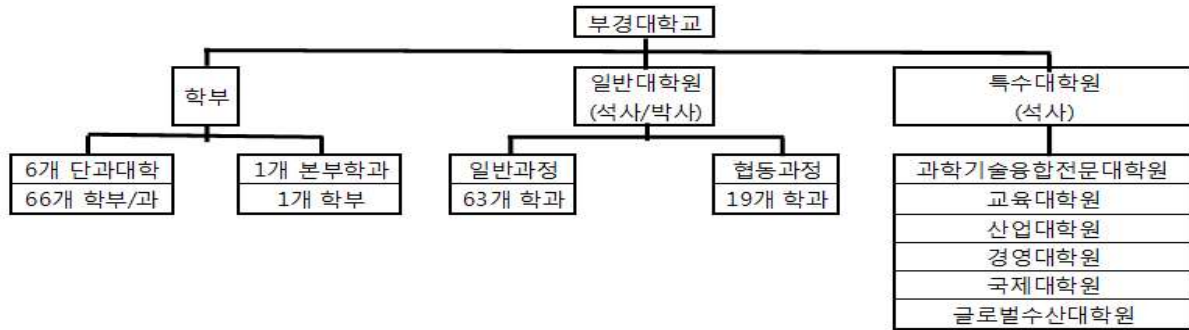
- 믿을 수 있는 국립대학
- 저렴한 학비(생활비)와 다양한 장학제도
- 사계가 분명한 아름다운 캠퍼스, 최신식 편의시설
- 외국인 유학생 희망자 기숙사 최우선 배정
- 다양한 유학생을 위한 프로그램



[교육부 외국인 유학생
유치·관리 역량인증대학]



Ⅲ. 대학교 구성 / 학부 전공



1. 학부 전공

대학	모집단위(전공)
글로벌자율 전공학부	글로벌자율전공학부 (인문·사회계열-글로벌비즈니스전공)[★★] (자연계열)[★★]
인문사회 과학대학	국어국문학과, 영어영문학과, 일어일문학부(일본어문학전공, 일본학전공), 사학과[★], 경제학부(경제학전공, 자원·정보경제학전공), 법학과[★], 행정학과, 국제지역학부(국제개발협력학전공, 유럽북미학전공, 중국학전공), 신문방송학과, 정치외교학과, 유아교육과, 시각디자인학과, 공업디자인학과, 패션디자인학과
자연과학 대학	응용수학과, 통계학과, 물리학과, 화학과, 미생물학과, 간호학과, 해양스포츠학과
경영대학	경영학부(경영학전공, 회계·재무학전공, 관광경영학전공) [★], 국제통상학부(국제통상학전공, 국제무역물류학전공, 국제경영학전공) [★]
공과대학	건축학과, 건축공학과, 고분자공학과, 공업화학과, 금속공학과, 기계공학과, 기계시스템공학과[★], 기계설계공학과, 냉동공조공학과, 소방공학과, 시스템경영공학부(산업경영공학전공, 기술·서비스공학전공)[★], 재료공학과, 신소재시스템공학과, IT융합응용공학과, 안전공학과, 의공학과, 융합디스플레이공학과, 인쇄정보공학과, 전기공학과, 전자공학과, 정보통신공학과, 제어계측공학과, 조선해양시스템공학과, 컴퓨터공학과, 토목공학과, 화학공학과
수산과학 대학	식품공학과, 해양바이오신소재학과, 해양생산시스템관리학부(해양생산학전공, 해양경찰학전공), 해양수산경영학과, 수해양산업교육과(기관공학전공, 냉동공학전공, 식품공학전공, 양식공학전공, 어업공학전공), 자원생물학과, 식품영양학과, 생물공학과, 수산생명의학과
환경·해양 대학	환경공학과, 해양공학과, 해양학과[★], 지구환경과학과, 환경대기과학과, 에너지자원공학과, 공간정보시스템공학과, 생태공학과

※ 지원 시 유의사항

1. 원서 접수 후에는 지원학과를 변경할 수 없음.
2. 편입의 경우 우리대학교 재적생은 지원할 수 없으며, 전적대학의 학점인정 정도에 따라 졸업이 1~2학기 이상 더 소요될 수 있음. [★] 표시 모집단위는 이수학점이 70학점(이외의 모집단위는 66학점) 이상 취득지만 편입학 지원 가능함. [★★] 표시 모집단위는 2016학년도 2학기부터 편입 가능

2. 대학원 전공

과정	계열	모집단위(전공)
일반 과정	인문 사회	경영학과, 경제학과, 국어국문학과, 국제지역학과, 국제통상물류학과, 법학과, 사학과, 신문방송학과, 영어영문학과, 일어일문학과, 유아교육학과, 응용경제학과, 정치외교학과, 해양수산경영학과, 행정학과
	자연 과학	간호학과[★], 물리학과, 미생물학과, 수산물리학과, 수산생물학과, 식품생명과학과, 수산생명의학과, 수해양인적자원개발학과, 응용수학과, 해양학과, 지구환경시스템과학부(공간정보시스템공학전공, 지구환경과학전공, 환경대기과학전공, 환경공학전공), 통계학과, 해양생물학과, 화학과
	공학	건축학과, 건축공학과, 고분자공학과, 공업화학학과, 금속공학과, 기계공학과, 기계설계공학과, 냉동공조공학과, 소방공학과, 생물공학과, 생명의학융합공학과, 생태공학과, 시스템경영공학과, 식품공학과, 신소재시스템공학과, 안전공학과, 에너지자원공학과, 융합디스플레이공학과, 인쇄공학과, 재료공학과, 전기공학과, 전자공학과, 정보통신공학과, 제어계측공학과, 제어기계공학과, 조선해양시스템공학과, 컴퓨터공학과, 토목공학과, 해양공학과, 화학공학과, IT융합응용공학과
	예체능	산업디자인학과, 체육학과, 패션디자인학과
협동 과정	학과간	건설관리공학협동과정, 경영컨설팅협동과정, 교육컨설팅협동과정, 글로벌금융협동과정, 글로벌전략경영협동과정[★], 기술경영학협동과정, 메카트로닉스공학협동과정, 무기체계공학협동과정, 의생명기계전기융합공학협동과정, 정보보호학협동과정, 정보시스템협동과정, 지식재산학협동과정[★], 해양산업공학협동과정, 해양플랜트공학협동과정[★], 행정공간정보화협동과정, U-Eco City 협동과정[★], LED공학협동과정[★★], 마린융합디자인협동과정
	학연산	기계공학학연협동과정, 수로학연협동과정, 지구환경공학연협동과정

※ [★]는 석사과정만 개설 운영하는 학과임

※ [★★]는 박사과정만 개설 운영하는 학과임

※ 대학원 학과별 교수 현황은 홈페이지를 통해 확인(<http://cms.pknu.ac.kr/pknuoia>)

※ 특수대학원 전공은 아래 각 대학원의 홈페이지에서 확인

과학기술융합전문대학원 : <http://cms.pknu.ac.kr/sgsstc>

교육대학원 : <http://pknuedu.pknu.ac.kr>

산업대학원 : <http://coe.pknu.ac.kr/sandae>

경영대학원 : <http://cbais.pknu.ac.kr>

국제대학원 : <http://cms.pknu.ac.kr/gsis>

글로벌수산대학원 : <http://gsgf-k.pknu.ac.kr>

IV. 입학일정

구 분	학부과정		대학원과정	
	1학기	2학기	1학기	2학기
입학원서 및 서류 제출 - 제출방법 : 우편 또는 방문 - 제출처 : 국제교류부 ※ 별도 지정된 기간 중 학부입학 인터넷 신청 가능(www.studyinkorea.go.kr)	2015. 11. 2. ~ 12. 10.	2016. 5. 2. ~ 6. 10.	2015. 9. 1. ~ 12. 11.	2016. 3. 2. ~ 6. 10.
모집단위(전공)별 수험능력 심사 - 사정에 따라 면접고사 실시 가능	2015. 12월 중	2016. 6월 중	2015. 12월 중	2016. 6월 중
합격자 발표(예정) - 인터넷 공지 또는 개별 연락	2016. 1월 중	2016. 7월 중	2016. 1월 중	2016. 7월 중

※ 구체적인 일자는 별도 공지 예정

V. 모집인원 : 모집단위별 약간 명

VI. 지원자격

1. 국적 기준

공통사항	A형	B형
학생 본인은 외국인	부모 모두 외국인	부모 중 일방만 외국인 또는 부모 모두 한국인

※ 국적 관련 예외사항

- 부 또는 모와 지원자가 대만 국적(화교)인 경우 호혜상호주의에 의하여 지원 가능
- 부모가 이혼 또는 사망하였을 경우 이혼 또는 사망자의 국적은 고려하지 않고 본인 및 부 또는 모의 외국국적만을 지원 자격으로 함(이혼 또는 사망 관련 증명서 첨부)

2. 학력 기준(A형/B형 공통사항)

과정구분	학력기준
학부신입	<input type="checkbox"/> 국내 또는 외국에서 초·중·고등학교 과정(12년)을 이수(예정)하여야 함
학부편입	<input type="checkbox"/> 다음 중 하나에 해당하여야 함 - 국내 또는 외국에서 4년제 대학에 2학년(4학기 이상) 수료하고, 지원시 지원학과에 따라 66학점 또는 70학점 이상의 학점을 취득한 자 - 국내 또는 외국인 전문대학 졸업(예정자)
대학원	<input type="checkbox"/> 국내 또는 외국에서 대학교/대학원 과정을 이수(예정)한 자

국적 기준 [B형] 지원자 추가사항

: 반드시 외국에서 우리나라 초·중·고등학교에 상응하는 전 교육과정(12년)을 전부 이수(예정)하여야 함
(국내 외국인 학교는 외국에서 교육과정을 이수한 것으로 인정하지 않음)

[지원자격 제한]

- 복수국적자, 무국적자 (추후 확인이 될 경우라도 입학을 취소함)
- 국내외 검정고시 합격자(대안학교 등에서 12년 과정을 이수한 후 국내 검정고시를 통과한 경우 제외)

- 해당국 교육관계법령 등에 의거 소정의 학력이 인정되지 않는 직업학교, 어학교육기관 등 출신자

3. 어학능력 기준(학부 및 대학원 공통) : 아래 요건 중 하나 이상 충족하여야 함.

- TOPIK 3급(학부과정 경영대학은 4급) 이상
- 공인영어시험 성적이 아래 기준성적 이상(단, 학부생은 기본적인 한국어 의사소통 능력 소유자)

시험종류	PBT	TOEFL CBT	iBT	IELTS	TEPS	비고
기준성적	550	210	80	5.5	550	

※ 참고사항

1. 재학 중 TOPIK 4급을 취득해야만 학사학위 취득 가능
2. 영어권 국가에서 고교 학력 이상의 과정을 이수한 외국인일 경우 어학능력 최소기준 적용 제외
3. 해당 성적은 원서접수일 마감 기준 성적유효기간 이내여야 함
4. 대학원 : 본교 지도예정교수의 추천을 받은 학생은 상기 언어능력이 없더라도 지원 가능

VII. 제출서류 및 유의사항

1. 제출서류

제 출 서 류 명	학부·대학원		비고
	A형	B형	
1. 지원서 및 사진(5매, 규격 : 3.5cm×4.5cm)	○	○	참고1
2. 자기소개 및 수학계획서	○	○	
3. 전 과정 졸업증명서(일부 국가 학력인증 포함) · 학부신입 : 초·중·고등학교 졸업(예정)증명서 · 학부편입 : 초·중·고등학교 및 (전문)대학교 재학/졸업(예정)증명서 · 대 학 원 : 초·중·고등학교 및 대학교 재학/졸업(예정)증명서		○ ○ ○	참고2
4. 직전과정의 졸업증명서(일부 국가 학력인증 포함) · 학부신입 : 고등학교 졸업(예정)증명서 · 학부편입 : (전문)대학교 재학/졸업(예정)증명서 · 대 학 원 : 대학 또는 대학원 졸업(예정)증명서 및 학위증명서	○ ○ ○		
5. 직전과정의 성적증명서 공증서 · 학부신입 : 고등학교 성적증명서 · 학부편입 : (전문)대학교 성적증명서 · 대 학 원 : 대학 또는 대학원 성적증명서	○ ○ ○	○ ○ ○	번역(한국어 또는 영어) 후 공증
6. 지원자의 국적증명서(여권, 외국인등록증 사본 등)	○	○	
7. 지원자 가족관계증명 공증서(부모, 본인이 확인 가능한 증명)	○		참고3
8. 공인어학능력 성적표 등	○	○	참고4
9. 재정 관련 증빙서류 - 은행잔고증명서 원본(1개월 이상 예치한 12,000\$ 이상) - 「재직 및 수입증명서」(공증) 또는 「사업자등록증 및 과세증명서」(공증)	○	○	참고5
10. 직전과정의 지도교수 추천서(대학원 지원자만 해당)	○	○	참고1
11. 유학생 보험 또는 대한민국 국민건강보험 증서 - 보장금액 USD 10,000 또는 1,000만원 이상	○	○	참고6
12. 건강검진표	○	○	참고7

※ 학부과정 신청자 중 신청 마감일까지 TOPIK 성적 미소지자로 2월 초 또는 8월 초까지 성적이 발표되는 TOPIK 시험 신청자는 우선 지원할 수 있음(단, 세부 사항은 홈페이지 공지에 따름)

참고 1. ① 지원서, ② 자기소개 및 수학계획서, ⑩ 직전과정의 지도교수 추천서는 별도 서식에 따라 작성
(다운로드 : <http://cms.pknu.ac.kr/pknuoia>)

참고 2. 학력인증 필수 국가 및 방법

※ 학력인증 필수 국가(법무부장관 고시 21개국) : 중국, 필리핀, 인도네시아, 방글라데시, 베트남, 몽골, 태국, 파키스탄, 스리랑카, 인도, 미얀마, 네팔, 이란, 우즈베키스탄, 카자흐스탄, 키르기스스탄, 우크라이나, 나이지리아, 가나, 이집트, 페루(이외에도 별도로 요구하는 경우가 있으므로 반드시 사전에 국제교류부에 문의하여 확인할 것)

※ 학력인증 방법(아래 3가지 방법 중 택 1)

① 아포스티유 확인서

※ **아포스티유(Apostille)** : 협약에 따라 문서의 관인이나 서명을 대조하여 진위를 확인하고 발급하는 것을 아포스티유라고 하며, 외국에서 발행한 문서를 인정받기 위해 확인을 받는 것을 아포스티유 확인이라 한다. 아포스티유가 부착된 공문서는 아포스티유 협약가입국에서 공문서로서 효력을 가짐

※ 아포스티유 체결여부는 한국에 있는 해당 국가 재외공관에 문의하여 확인

② 주재국 한국영사 또는 주한 자국공관영사 확인서

③ 중국교육부 운영 학력·학위인증센터 인증보고서

★ **중국교육부 운영 학력·학위 인증센터 인증보고서 발급방법**

- 일반고등학교 졸업자 : 중국학위및연구생교육정보망(<http://www.cdgd.edu.cn>)에 접속하여 고등학교 졸업시험 합격증서(高中会考合格证)인증보고서 제출
- 직업고등학교 또는 중등전문학교 졸업자 : 중국학위및연구생교육정보망(<http://www.cdgd.edu.cn>)에 접속하여 중등직업전문학교 졸업증서 인증보고서(中等职业教育认证) 제출
- 전문대학교 졸업자 : 중국고등교육학생정보망(<http://www.chsi.com.cn>)에 접속하여 전문대학교 졸업증서 인증보고서(中国高等教育学历认证报告) 제출

참고 3. 가족관계 입증서류 예시(공증 필요)

- | | |
|--|-----------------------------|
| · 중국 : 호구부 또는 친족관계증명 | · 필리핀 : Family Census |
| · 몽골 : 친족관계증명서 | · 파키스탄 : Family Certificate |
| · 스리랑카 : 빠울러 서티피케이트 | · 미얀마 : 가족관계증명서(잉타웅수사옌) |
| · 인도네시아 : 가족관계증명서(KARTU KELUARGA) | · 네팔 : 전마달다 |
| · 방글라데시 : 점머 가꺼즈 또는 점마 싸이드티켓 | |
| · 베트남 : 호적부(So Ho Khau) 또는 출생증명서(Giay khai sinh) | |
| · 키르기스스탄, 카자흐스탄, 우즈베크, 우크라이나, 태국 : 출생증명서 | |

※ A형 지원자 중 부모가 이혼 및 사망했을 경우 관련 증명서(이혼/사망증명서)를 첨부해야함

참고 4. 공인어학성적은 원서접수 마감일 기준 성적유효기간 이내여야 함

참고 5. 재정 보증인은 본인 또는 부모(또는 비자 발급 및 연장 업무 지원이 가능한 자)만이 가능하며, 본인이 아닐 경우 재직 및 수입증명서 또는 사업자등록증 및 납세증명서 등을 추가 제출해야 함

참고 6. 합격자는 반드시 보험(재학기간 동안)에 가입해야 함. 학부생은 입학 전까지 보험에 가입하지 않을 경우 입학이 취소될 수 있으며, 대학원생은 입학 후 1개월 이내에 보험에 가입해야 함

참고 7. 합격자 중 기숙사 입실 희망자에 한함

※ 지원과정, 출신 국가 등에 따라 지원 서류 일부가 다를 수도 있으므로 지원 전에 확인 바람

2. 서류 준비 유의사항

- 가. 지원서상의의 성명(영문철자), 생년월일 등은 여권 내용과 반드시 일치하여야 함
 - 나. 지원자는 반드시 지정된 기일까지 지원서와 사진(3.5cm×4.5cm, 최근 3개월 이내에 촬영한 흰색 바탕의 천연색 정면 얼굴사진) 5매 및 첨부 서류를 우편 또는 방문하여 제출
 - 다. 제출서류는 원본으로 제출(사본일 경우에는 발급기관의 원본대조확인을 받아 제출)
 - 라. 편입학 지원자의 경우 전적대학이 2개 이상인 경우에는 해당 대학의 졸업증명서와 성적증명서를 각각 제출하여야 함
 - 마. 외국에서 발급받은 서류의 공증은 반드시 번역본(한국어 또는 영어) 첨부
 - 바. 졸업예정증명서 제출자는 입학허가 후 반드시 졸업증명서 및 성적증명서 원본 제출
 - 사. 지원자의 제출서류만으로 학력 및 성적 등 사실 확인이 어려운 경우, 필요한 서류를 추가로 요구할 수도 있음
 - 아. 기타사항
 - 서류 미제출, 기재상의 착오 또는 누락, 주소 불명, 연락 두절, 입국수속 미이행 등으로 인해 발생하는 불이익은 지원자의 본인 책임임
 - 지원서류는 반환하지 않음(단, 졸업증서 등 국가에 따라 원본이 재발급되지 않는 서류의 경우에는 전형 완료 후 반환할 수 있음)
- ※ 전형서류의 변조, 위조, 번역오류 등 기타 부정한 방법으로 합격한 사실이 확인된 경우에는 입학 후라도 입학을 취소함

서류제출처

- 제출처 : 대한민국 부산광역시 남구 용소로 45 부경대학교 국제교류본부 국제교류부
- 담당부서 : 유학생지원팀
 - 학 부 : +82-51-629-6907 / admissions@pknu.ac.kr
 - 대학원 : +82-51-629-6846 / grad-admission@pknu.ac.kr

VIII. 전형 방법 및 합격자 발표

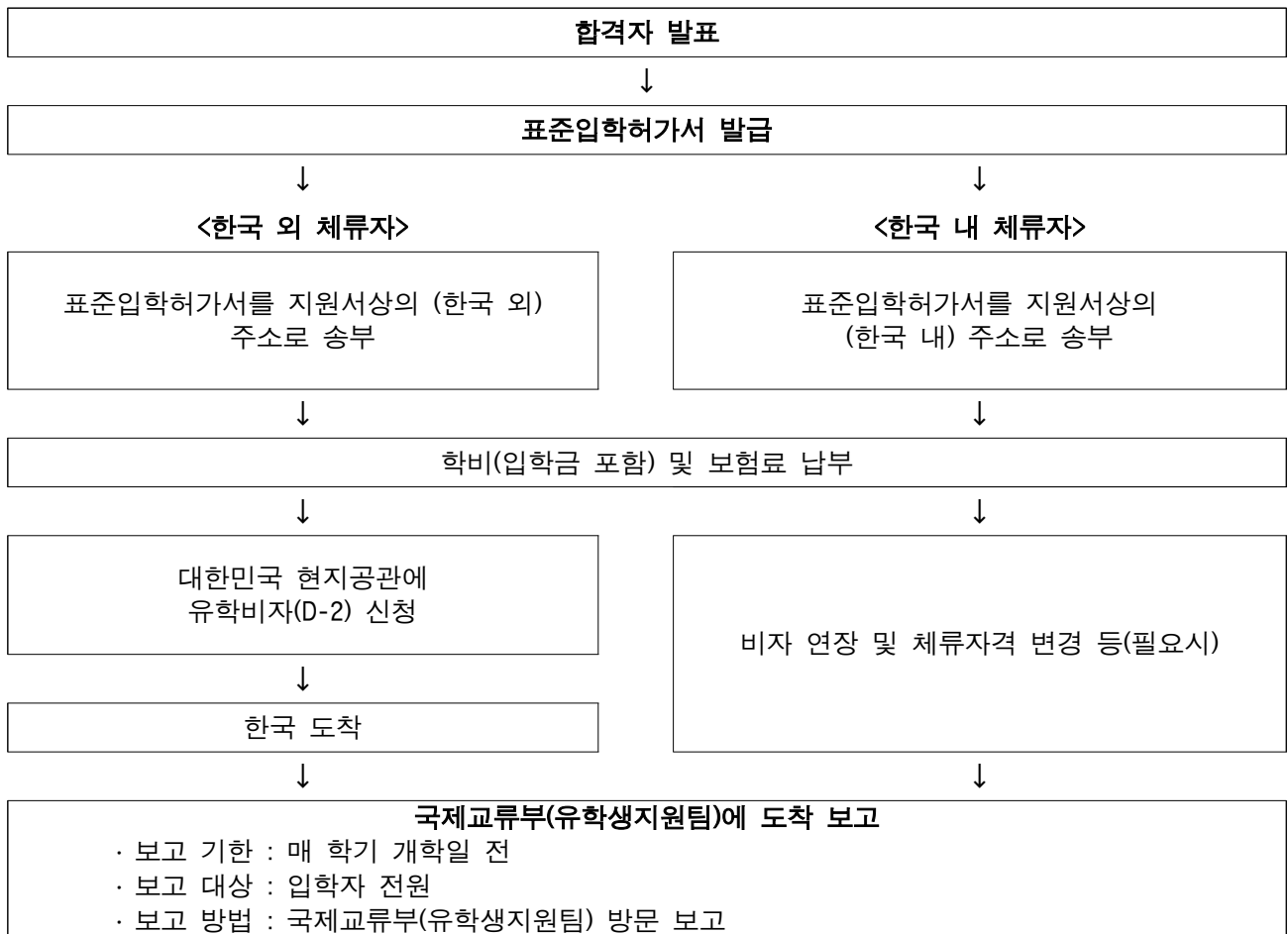
1. 전형 방법

- 가. 서류심사 : 제출된 서류의 적합 여부, 직전 과정 성적 평가, 언어능력 증명서 진위 여부 등을 심사
- 나. 수학능력 평가 : 서류심사 후 적격자를 대상으로 모집단위별로 해당 지원자에 대한 서류 평가 또는 면접 평가 등을 통해 수학능력 평가를 실시
- 다. 최종합격자 선발방법
 - 서류심사와 수학능력평가를 통과한 학생을 최종합격자로 선발
 - 기타 선발에 관한 세부사항은 관리시행계획 및 입학전형관리위원회/대학원위원회에서 정하는 바에 따름

2. 합격자 발표 : 인터넷 공지 또는 개별 연락함.

- ※ 원서 기재상의 착오 또는 누락 등으로 연락이 되지 않아 발생하는 모든 불이익은 지원자의 본인 책임이며, 합격자는 발표일에 반드시 개별적으로 홈페이지를 확인하여야 함.

IX. 합격 후 업무 절차



□ 유의사항

- 본교에서 발급한 “표준입학허가서” 를 가지고 본인이 직접 비자발급/연장 업무를 진행하여야 함
- 입학학기가 같은 2개 이상 대학교에 중복 합격한 학생은 반드시 한 대학만 등록(학비 납부)하여야 하며, 이중 등록 시에는 등록한 모든 대학의 합격이 취소됨
- 합격자는 만약의 사고나 질병에 대비하여 반드시 보험에 가입하여야 함.
- 본교에서 안내한 등록일정과 방법에 따라 입학절차를 마쳐야 하며, 지정된 기일 내(통상 개학일 1주일 전)에 소정의 등록을 마치지 않을 경우에는 합격 및 입학허가가 취소됨
- ※ 입학허가 또는 입학 후라도 아래사항이 발생할 경우에는 입학허가 또는 입학을 취소하며, 기 납부한 등록금은 환불하지 않음.
 - 서류의 위변조, 번역오류 등 부정한 방법이 발견된 경우
 - 지원 자격에 결격 사유 등이 발견된 경우
 - 입국절차 진행 중 사증 또는 비자 발급이 거부된 경우

X. 등록금 및 장학제도

1. 전형료 : 없음(무료)

2. 등록금

(2015년 9월 기준, 단위 : 원화)

계 열	학부			일반대학원		
	입학금	등록금	합계	입학금	등록금	합계
인사계열	169,000	1,703,000	1,832,000	178,000	1,905,000	2,083,000
이학계열	169,000	2,041,500	2,210,500	178,000	2,289,000	2,467,000
공학계열	169,000	2,173,500	2,342,500	178,000	2,436,500	2,614,500
예능계열	169,000	2,173,500	2,342,500	178,000	2,436,500	2,614,500

※ 특수대학원 학비는 홈페이지(<http://cms.pknu.ac.kr/pknuoia>)에 별도 게시함

3. 보험료

(2015년 9월 기준)

- 모든 외국인 유학생은 수학기간 동안 반드시 보험을 가입해야만 함
- 학부과정 : 연 120,000원(4년 480,000원, 2년 240,000원) / 대학원과정 : 연 130,000원(2년 260,000원)
- ※ 국민건강보험 및 기타 보험 가입자는 보험증서를 가지고 국제교류부 방문하여 확인을 받아야 함

4. 해외 송금 시 계좌정보(학부생만 해당)

등록금 납부 은행		비 고
국내에서 송금할 경우	국외에서 송금할 경우	
은행명 : 수협 예금주 : 부경대학교 계좌번호 : 705-01-171433	은행명 : Suhyup-bank(Swift code : NFFCKRSE) 예금주 : Pukyong National University 계좌번호: 705-01-171433	송금시에는 반드시 원서 입력 이름과 동일한 영문 명으로 입금 할 것

5. 장학제도

장학형태	지원장학금액	장학금지급 자격요건	비 고
PKNU 장학금	등록금의 80%	본교 어학연수 후 학부과정 입학 (1개 학기) (어학연수 6개월 이상 전체 출석 평균 85% 이상인 자, TOPIK 4급)	학부
	등록금의 40%	본교 어학연수 후 학부과정 입학 (1개 학기) (어학연수 6개월 이상 전체 출석 평균 85% 이상인 자, TOPIK 3급)	학부
입학 장학금	등록금의 40%	한국어능력시험(TOPIK) 4급 (1년간)	학부(신입학)
		한국어능력시험(TOPIK) 5급 (1년간)	학부(편입학)
	등록금 전액	한국어능력시험(TOPIK) 5급 이상 (1년간)	학부(신입학)
		한국어능력시험(TOPIK) 6급 (1년간)	학부(편입학)
재학생 성적우수 장학금	등록금의 80% 지원 등록금의 20% 지원	단과대학별 소속 외국인 학생 중 상위 7% 단과대학별 소속 외국인 학생 중 상위 7% 초과 30% 이내 (단, 직전학기 평균 평점 3.0 이상자)	학부
근로 장학금	월240,000원	교내 행정 업무 지원	학부
TOPIK 장학금	10만원 이상/학기당	입학 당시에 비해 TOPIK 성적 향상자	학부
가족 장학금	등록금의 20% 지원	직계 가족 2인 이상이 재학하는 경우	학부/일반대학원
전일제 장학금	등록금의 70% 지원	지도교수의 추천에 의해 결정	일반대학원

- ※ 장학금 세부 내용은 변동될 수 있으므로 지원 전에 국제교류부에 문의하여 확인해야 함
- ※ 중복 수혜 불가
- ※ 상기 교내 장학제도 외에도 부경대학교는 각종 외부 장학제도 추천기관으로 인정받았음
 - 외부 장학제도 : GKS 우수자비 학생(국립국제교육원), 부산국제교류재단, 한중우호친선협회, 외환은행 글로벌 장학생, 제이에스국제장학재단, 새부산로타리클럽 등 다양

XI. 학생생활(기숙사)

1. 기숙사 비용

(2015년 1개 학기(6개월) 기준)

캠퍼스	기숙실	실 구조	수용인원	기숙사비용	
대 연	122실	1인1실	122명	약 3,000,000원	1일3식의 식사비용이 포함된 학기당 비용임
	1,149실	2인1실	2,298명	약 2,000,000원	
용 당	261실	2인1실	522명	약 1,900,000원	
합 계	1,532실		2,942명		

- ※ 현재 대연캠퍼스 내 행복기숙사 건설 중(2017년 완공 예정, 1,500명 추가 수용)
- ※ 신입생은 입학 지원 시 반드시 기숙사 입사 여부를 결정해야 하며, 별도 지정된 기한까지 기숙사 비용을 납부하지 않을 경우 기숙사는 자동 취소됨

2. 기숙사 전경



XII. 학생생활(I-Friend) / 학사제도 / 새로운 프로그램

1. 학생생활(I-Friend)

가. 픽업지원

- 입국 시 신입생들을 위한 공항 및 기차역 픽업

나. 문화체험 (Field trip)

- 한국의 유명한 지역 탐방을 통해 문화를 체험하는 시간

다. 언어교환

- 언어권별로 한국학생들과 서로 언어를 배우고 가르쳐주는 시간

라. International Day

- 부경대학교의 다양한 국적의 학생들이 자국의 문화를 소개하는 시간

마. 종강식 (Closing Ceremony)

- 친했던 참가자들과 함께 파티를 하며 학기를 마무리하는 시간



2. 학사제도

가. 복수전공 : 학생이 2개의 전공을 이수하는 제도(2개의 학위취득 가능)

나. 부 전 공 : 제1전공이외의 부전공을 이수하는 제도(학위취득은 불가)

다. 전공변경 : 학생의 적성과 소질에 따라 학생이 원할 경우 소속 학과(부) 또는 제1전공을 변경하는 제도

라. 계절학기 : 하계 및 동계 방학 중에 필요한 학점을 취득하는 단기 학기 운영

3. 새로운 프로그램



가. 교환학생 제도

부경대학교의 해외 자매대학에서 1개 학기 ~ 2개 학기 수학하며 학점을 취득하는 제도(현재 교환학생 6명 미국, 일본, 대만 등에 교환학생 파견)



나. 취업 지원 프로그램

한국에서 취업을 희망하는 외국인 유학생을 위한 강좌(취업한국어, 글로벌취업전략), 인턴 및 취업 정보 제공(2013년 서안 삼성전자 본교 졸업생 12명 취업)

부경대 중국 유학생 6명, 삼성전자 중국법인 취업
기사등록 일시 2019-09-25 11:23:15



XII I. 한국어교육프로그램 안내

1. 부경대학교 한국어연수과정



2001년 처음 개강한 부경대학교 한국어연수과정 프로그램은 이미 전 세계 수천 명의 학생이 수강한 믿을 수 있는 한국어 교육 프로그램입니다.

부경대학교의 아름다운 캠퍼스에서 우수한 한국어 선생님과 다양한 나라에서 온 많은 외국인 유학생과 즐겁게 공부하면서 자연스럽게 한국어 실력을 키울 수 있습니다.

2. 2016학년도 한국어연수과정 일정

학기		봄학기(200시간)	여름학기(200시간)	가을학기(200시간)	겨울학기(200시간)
연수기간		2016.3.2.(수) ~ 2016.5.12.(목)	2016.6.1.(수)~ 2016.8.10.(수)	2016.9.1.(목)~ 2016.11.15.(화)	2016.12.5.(월)~ 2017.2.13.(월)
서류 접수	외국에서 신청자	2015.11.30.(월) ~ 2015.12.25.(금)	2016.2.29.(월) ~ 2016.3.25.(금)	2016.5.30.(월) ~ 2016.6.24.(금)	2016.8.29.(월) ~ 2016.9.23.(금)
	한국에서 신청자	2016.1.25.(월) ~ 2016.2.12.(금)	2016.4.25.(월) ~ 2016.5.13.(금)	2016.7.25.(월) ~ 2016.8.12.(금)	2016.10.24.(월) ~ 2016.11.11.(금)
합격 통보 및 연수비 납부	외국에서 신청자	1월 중	4월 중	7월 중	10월 중
	한국에서 신청자	신청 시	신청 시	신청 시	신청 시

3. 프로그램 레벨 및 내용

가. 레벨

초급	중급	고급
1급(PK201반), 2급(PK202반)	3급(PK203반), 4급(PK204반)	5급(PK205반), 6급(PK206반)

나. 수업내용(수업시간표)

교시 \ 요일	월	화	수	목	금
1교시 09:00-09:50	듣기-어휘	듣기-어휘	듣기-어휘	듣기-어휘	형성 평가
2교시 10:00-10:50	문법	문법	문법	문법	
3교시 11:00-11:50	읽고말하기	읽고말하기	읽고말하기	읽고말하기	TOPIK
4교시 12:00-12:50	쓰고말하기	쓰고말하기	쓰고말하기	쓰고말하기	

4. 한국어연수비용

구분	신청비(필수)	수업료(필수)	예상 교재비(필수)	보험료 (필수)
1개학기 신청자	면 제	1,200,000원(1,200 USD)	약 50,000원	1년 약 12만원 (개인부담)
2개학기 신청자	60,000원(60 USD)	2,400,000원(2,400 USD)	약 100,000원	
3개학기 신청자	60,000원(60 USD)	3,600,000원(3,600 USD)	약 150,000원	
4개학기 신청자	60,000원(60 USD)	4,800,000원(4,800 USD)	약 200,000원	
납부계좌 : 수협 1010-1088-5748 (예금주:부경대학교 국제교류부) Name of Bank : Su-Hyup Bank(Swift Code : NFFCKRSE) Bank Account : 1010-1088-5748 (Pukyong National University, Office of International Affairs) Bank Address : PUKYONGDAE BR. 45 Yongso-ro, NAM-gu, BUSAN, KOREA				

5. 장학제도

장학 제도	상세 내용	
한국어연수 성적 우수 장학금 지원	매학기 전체 상위 10%에 해당되는 연수생 연수비 차등감면	
	전체성적 상위 5%이내	다음 학기 재등록시 연수비 50% 환급
	전체성적 상위 5%초과 10%이내	다음 학기 재등록시 연수비 30% 환급
PKNU 장학금	6개월 이상 연속하여 한국어연수과정 수료 후 본교 학부과정에 신편입학한 자 : 학비 40 ~ 80% 감면(단, TOPIK3·4급 취득 및 평균 출석률 85% 이상인 자)	

6. 문의사항

- ☐ 입학관련 문의처 : 국제교류부 유학생지원팀
- 담당부서 : 유학생지원팀
 - 한국어연수 : +82-51-629-6907 / admissions@pknu.ac.kr

XII. 기타사항

- ☐ 모집요강에 명시되지 않은 사항은 부경대학교의 학사관련 제규정 및 지침, 해당년도 입학전형관리시행 계획 등을 적용하며 그 밖의 사항은 입학전형관리위원회/대학원위원회의 결정에 따름
- ☐ 기타 상세한 내용은 유학생지원팀 홈페이지(<http://cms.pknu.ac.kr/pknuoia>)를 참조
- ☐ 입학관련 문의처 : 국제교류부 유학생지원팀
- 담당부서 : 유학생지원팀
 - 학 부/한국어연수 : +82-51-629-6907 / admissions@pknu.ac.kr
 - 대학원 : +82-51-629-6846 / grad-admission@pknu.ac.kr

[뒷 표지]

부경대학교 국제교류본부 유학생지원팀
608-737 부산광역시 남구 용소로 45
Tel. +82-51-629-6907 Fax. +82-51-629-6910

<http://cms.pknu.ac.kr/pknuoia>

Office of International Affairs
45 Yongso Road, NamGu, Busan 608-737, Korea
Tel. +82-51-629-6907 Fax. +82-51-629-6910



Facebook page
Office of International Affairs, PKNU



Website
International Students Services, PKNU



Facebook page
I-friend

<수신자 부담 전화번호 안내>

Country(国家)		Toll-free number(受话人付费电话)
China(中国)	China Unicom(中国联通)	108008202529
	China Telecom(中国电信)	108002826983
Japan(日本)	KDD	00531-82-0564
Taiwan(臺灣)	CHIT(Taiwan)	00801827413
Russia	Rostelecom	81080020392082
Indonesia	INDOSAT00	180382120943
Malaysia	Telekom Malaysia	1800817219