



전문대학혁신지원사업



전라남도RISE센터
JOSI (LAW) CENTER
지역혁신중심 대학지원체계사업



교육부
교육국제화 역량인도대학



간호학과 "5년 인증" 획득
한국간호교육평가원



고등직업교육품질인증대학
한국대학교육평가인증대학
고등직업교육평가인증원



www.msu.ac.kr

2026 목포과학대학교 신입생 모집요강

MOKPO SCIENCE UNIVERSITY



목포과학대학교
MOKPO SCIENCE UNIVERSITY

MSU VISION 2030



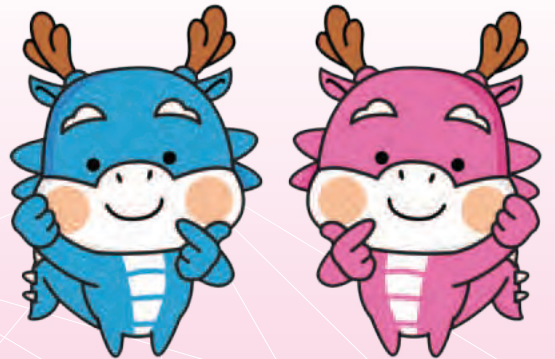
비전	New Challenge MSU! 교육의 경계를 허무는 대학			
발전목표	미래지향 교육 지수	평생교육 생태계 구성 지수	산학협력 공유·협업 지수	ESG 고도화 지수
특성화 분야	모두가 누리는 평생교육			
	헬스케어 (웰빙분야+복지 분야+보건분야)	차세대융합기술 (스마트건설분야+신재생에너지분야)		
4대 전략방향	학생의 미래를 여는 교육혁신	지역의 평생직업교육 허브대학	산학협력 공유·협력 생태계 정착	가치확산을 위한 지속가능경영체제 구축
8대 전략과제	역량기반 MSU 교육체계 구축	지역밀착형 평생직업교육 생태계 고도화	함께 성장하는 산학연협력 체계 고도화	MSU브랜드 가치 극대화
	미래사회 대응 수요자 중심 교육지원 혁신	글로벌 역량 강화를 위한 국제교류 활성화	지역산업 맞춤형 전문기술인재 양성	대학 경영의 자율성·책임성 강화
18대 전략과제 - 32대 세부실행과제				

● **신입생 전원 장학혜택**

● **학사학위 전공심화과정 운영**



목포과학대학교
MOKPO SCIENCE UNIVERSITY





전년도 대비 변동사항



구분		2025학년도		2026학년도	
		인원(명)	비율(%)	인원(명)	비율(%)
모집인원	수시	878	98	852	98
	정시	19	2	20	2
	계	897	100	872	100
대학별고사		<수시1차> 방사선과, 치위생과, 식품영양학과, 웰빙복지융합과, 건설융합과(야), 휴먼융합복지과(야), 외식조리디저트창업과(야) 실시		<수시1차> 물리치료과 추가	
모집단위 변경	학과신설			스포츠과학과(주), 정원외 순수외국인 전담학과(글로벌항공학부, 글로벌경영학과)	
	폐지			해양수산식품융합과	
	학과명칭 변경	휴먼융합복지과(야) 외식조리디저트창업과(야)		파크골프산업복지학과(야) 베이커리카페창업과(야)	





2026학년도 목포과학대학교 신입생모집요강

contents

모집학과 및 인원	04
전형일정	10
면접고사	11
원서접수 및 지원방법	11
지원자격	13
제출서류	15
전형방법 및 성적반영 방법	18
합격자 선발	21
등록금(예치금) 환불	23
수험생 유의사항	23
학과 소개 및 진출분야	26
장학안내	38

01 모집학과 및 인원 : 수능 미반영

수시1차 모집

•정원내

계열	모집학과	구분	학제	모집 정원	특별전형						
					일반고	특성화고	협약을 통한 연계교육	특기자	고른기회	소계	
자연과학	간호학과 「간호교육인증평가 인증획득」 	주	4	156	80	40	15			135	
	물리치료과	주	3	80	45	25				70	
	방사선과	주	3	35	17	15				32	
	치위생과	주	3	35	16	16				32	
	식품영양학과	주	2	30	13	13				26	
	베이커리카페창업과	야	2	30					25	25	
	글로벌해양학과★	주	2								
공학	건설융합과	야	2	80					65	65	
	신재생에너지전기과	주	2	30	10	10				20	
	글로벌산업학과★	주	2							0	
	조선학과★	주	2							0	
인문사회	복지학부	주	2	20	7	8				15	
		야	2	106	50	50				100	
	웰빙복지융합과	주	2	25	11	11				22	
	파크골프산업복지학과	야	2	80					77	77	
	관광문화융합과	주	2	25	8	8				16	
	UCC자율 전공학부	자율전공	주	2	60	23	23				46
		자기설계융합전공									
글로벌항공학부★	주	2									
글로벌경영학과★	주	2									
예체능	뷰티미용과	주	2	30	13	13				26	
	스포츠과학과	주	2	20	7	8				15	
		야	2	30	1	1		15		17	
	글로벌컬처학과★	주	2								
총 계				872	301	241	15	15	167	739	

* 각 모집시기(차수)의 미충원 인원은 다음 모집시기(차수)에서 모집

* 수시모집에 합격(충원합격자 포함)한 자는 등록의사와 관계없이 합격자로 처리되며, 정시모집 및 추가 모집에 지원할 수 없음 (지원자는 수시 합격 여부를 지원 대학에 수시로 확인하여 피해가 없도록 주의하여야 함)

* 전문대학은 수시모집 시 지원 횟수에 제한 없이 지원할 수 있음(6회 제한 없음)

MOKPO SCIENCE UNIVERSITY

무한한 가능성을 지닌

젊은 지성인들의 푸른 꿈이 있는 캠퍼스



• 정원외

계열	모집학과	구분	학제	모집 정원	정원외 특별전형				
					전문대 이상 졸업자	만학도 및 성인재직자	농어촌	기초생활 수급자	소계
자연과학	간호학과 「간호교육인증평가 인증획득」	주	4	156	40	5	8	8	61
	물리치료과	주	3	80	6	3	6	6	21
	방사선과	주	3	35	3				3
	치위생과	주	3	35	3				3
	식품영양학과	주	2	30	3				3
	베이커리카페창업과	야	2	30	3				3
공학	글로벌해양학과★	주	2						
	건설융합과	야	2	80	8				8
	신재생에너지전기과	주	2	30	3				3
	글로벌산업학과★	주	2						
인문사회	조선학과★	주	2						
		주	2						
	복지학부	주	2	20	2				2
		야	2	106	10				10
	웰빙복지융합과	주	2	25	2				2
	파크골프산업복지학과	야	2	80	8				8
	관광문화융합과	주	2	25	2				2
UCC자율 전공학부	자율전공 자기설계융합전공	주	2	60	6			6	
글로벌항공학부★	주	2							
글로벌경영학과★	주	2							
예체능	뷰티미용과	주	2	30	3				3
	스포츠과학과	주	2	20	2				2
		야	2	30	3				3
	글로벌컬처학과★	주	2						
총 계				872	107	8	14	14	143

* 정원 외 전형은 모집계획인원으로 모집결과에 따라 모집단위별 인원변경 가능함

※ '★'는 입학정원이 없는 정원 외 순수외국인 전담학과임

※ 전문대이상졸업자 전형, 새터민(북한이탈주민)전형, 순수외국인전형은 지원자가 많을 경우 모집인원보다 추가 선발할 수 있음.(단, 간호학과, 물리치료과, 방사선과, 치위생과는 모집인원만 선발함)

01 모집학과 및 인원 : 수능 미반영

수시2차 모집

정원내

계열	모집학과	구분	학제	모집 정원	특별전형					
					일반고	특성화고	협약을 통한 연계교육	특기자	고른기회	소계
자연 과학	간호학과 「간호교육인증평가 인증획득」 	주	4	156	8	7	5			20
	물리치료과	주	3	80	5	4				9
	방사선과	주	3	35	1	1				2
	치위생과	주	3	35	1	1				2
	식품영양학과	주	2	30	1	2				3
	베이커리카페창업과	야	2	30					4	4
공학	글로벌해양학과★	주	2							
	건설융합과	야	2	80					13	13
	신재생에너지전기과	주	2	30	4	4				8
	글로벌산업학과★	주	2							
인문 사회	조선학과★	주	2							
		야	2							
	복지학부	주	2	20	2	2				4
		야	2	106	2	3				5
	웰빙복지융합과	주	2	25	1	1				2
	파크골프산업복지학과	야	2	80					2	2
	관광문화융합과	주	2	25	4	4				8
	UCC자율 전공학부	자율전공 자기설계융합전공	주	2	60	6	6			
야			2							
글로벌항공학부★	주	2								
글로벌경영학과★	주	2								
예체능	뷰티미용과	주	2	30	1	2				3
	스포츠과학과	주	2	20	2	2				4
		야	2	30	1	1		10		12
	글로벌컬처학과★	주	2							
총 계				872	39	40	5	10	19	113

- * 수시1차 모집 결과에 따라 미충원 인원이 발생할 경우 수시2차 모집인원으로 이월하여 선발할 수 있으며, 변경된 내용은 입학홈페이지에 공지 예정
- * 수시모집에 합격(충원합격자 포함)한 자는 등록 의사와 관계없이 합격자로 처리되며, 정시모집 및 추가모집에 지원할 수 없음 (지원자는 수시 합격 여부를 지원 대학에 수시로 확인하여 피해가 없도록 주의하여야 함)
- * 전문대학은 수시모집 시 지원 횟수에 제한 없이 지원할 수 있음(6회 제한 없음)
- * 수시2차 모집인원 미충원시 정시 모집에 이월하여 모집

MOKPO SCIENCE UNIVERSITY

무한한 가능성을 지닌

젊은 지성인들의 푸른 꿈이 있는 캠퍼스



•정원외

계열	모집학과	구분	학제	모집 정원	정원의 특별전형					
					전문대 이상 졸업자	만학도 및 성인재직자	농어촌	기초생활수급자	소계	
자연과학	간호학과 「간호교육인증평가 인증획득」 	주	4	156	6	2	7	7	22	
	물리치료과	주	3	80	2	1	2	2	7	
	방사선과	주	3	35						
	치위생과	주	3	35						
	식품영양학과	주	2	30						
	베이커리카페창업과	야	2	30						
공학	글로벌해양학과★	주	2							
	건설융합과	야	2	80						
	신재생에너지전기과	주	2	30						
	글로벌산업학과★	주	2							
인문사회	복지학부	주	2	20						
		야	2	106						
	웰빙복지융합과	주	2	25						
	파크골프산업복지학과	야	2	80						
	관광문화융합과	주	2	25						
	UCC자율 전공학부	자율전공	주	2	60					
		자기설계융합전공								
	글로벌항공학부★	주	2							
글로벌경영학과★	주	2								
예체능	뷰티미용과	주	2	30						
	스포츠과학과	주	2	20						
		야	2	30						
글로벌컬처학과★	주	2								
총 계				872	8	3	9	9	29	

※ '★'는 입학정원이 없는 정원 외 순수외국인 전담학과임

※ 전문대이상 졸업자 전형, 새터민(북한이탈주민)전형, 외국인전형은 지원자가 많을 경우 모집인원보다 추가 선발할 수 있음. (단, 간호학과, 물리치료과, 방사선과, 치위생과는 모집인원만 선발함)

01 모집학과 및 인원 : 수능 미반영

정시 모집

정원내

계열	모집학과	구분	학제	모집 정원	일반전형	특별전형 (고른기회)	소계	
자연 과학	간호학과 「간호교육인증평가 인증획득」	주	4	156	1		1	
	물리치료과	주	3	80	1		1	
	방사선과	주	3	35	1		1	
	치위생과	주	3	35	1		1	
	식품영양학과	주	2	30	1		1	
	베이커리카페창업과	야	2	30		1	1	
	글로벌해양학과★	주	2					
공학	건설융합과	야	2	80		2	2	
	신재생에너지전기과	주	2	30	2		2	
	글로벌산업학과★	주	2					
	조선학과★	주	2					
인문 사회	복지학부	주	2	20	1		1	
		야	2	106	1		1	
	웰빙복지융합과	주	2	25	1		1	
	파크골프산업복지학과	야	2	80		1	1	
	관광문화융합과	주	2	25	1		1	
	UCC자율 전공학부	자율전공	주	2	60	2		2
		자기설계융합전공						
	글로벌항공학부★	주	2					
글로벌경영학과★	주	2						
예체능	뷰티미용과	주	2	30	1		1	
	스포츠과학과	주	2	20	1		1	
		야	2	30	1		1	
	글로벌컬처학과★	주	2					
총 계				872	16	4	20	

* 수시 정원 내 미충원 인원(고른기회 전형 제외)은 정시 일반전형 모집인원에 반영

* 자율모집은 정시모집 접수 이후 미충원 인원만큼 선발하며 전형계획을 수립하여 홈페이지 공지 예정

* 수시합격자(추가합격자 포함)의 경우 등록의사와 관계없이 합격자로 처리되며, 정시모집 및 추가모집에 지원할 수 없음

* 표기된 모집인원 계획상의 인원으로 모집시기별 상황에 따라 변동이 있을 수 있기 때문에 자세한 모집학과 및 인원은 모집 시기 이전에 입학 홈페이지를 반드시 참고 바람

MOKPO SCIENCE UNIVERSITY

무한한 가능성을 지닌

젊은 지성인들의 푸른 꿈이 있는 캠퍼스



• 정원외

계열	모집학과	구분	학제	모집 정원	정원의 특별전형							소계	
					전문대 이상 졸업자	만학도 및 성인 재직자	농어촌	기초 생활 수급자	새터민	순수 외국인	장애인 등 대상자		
자연 과학	간호학과 「간호교육인증평가 인증획득」	주	4	156					◆	◆		◆	
	물리치료과	주	3	80					◆	◆		◆	
	방사선과	주	3	35		1			◆	◆		1	
	치위생과	주	3	35		1			◆	◆		1	
	식품영양학과	주	2	30		◆			◆	◆		◆	
	베이커리카페창업과	야	2	30		◆			◆	◆		◆	
공학	글로벌해양학과★	주	2							◆		◆	
	건설융합과	야	2	80		◆			◆	◆		◆	
	신재생에너지전기과	주	2	30		◆			◆	◆		◆	
	글로벌산업학과★	주	2							◆		◆	
인문 사회	복지학부	주	2	20		◆			◆	◆	◆	◆	
		야	2	106		◆			◆	◆	◆	◆	
	웰빙복지융합과	주	2	25		◆			◆	◆	◆	◆	
	파크골프산업복지학과	야	2	80		◆			◆	◆		◆	
	관광문화융합과	주	2	25		◆			◆	◆		◆	
	UCC자율 전공학부	자율전공 자기설계융합전공	주	2	60		◆			◆	◆		◆
			글로벌항공학부★	주	2							◆	
	글로벌경영학과★	주	2								◆	◆	
예체능	뷰티미용과	주	2	30		◆			◆	◆		◆	
	스포츠과학과	주	2	20		◆			◆	◆		◆	
		야	2	30		◆			◆	◆		◆	
	글로벌컬처학과★	주	2							◆		◆	
총 계				872		2			◆	◆	◆	2	

※ 전문대이상 졸업자 전형, 새터민(북한이탈주민)전형, 외국인전형, 장애인 등 전형은 지원자가 많을 경우 모집인원보다 추가 선발(단, 간호학과, 물리치료과, 방사선과, 치위생과는 모집인원만 선발함)

※ ◆는 모집제한 없음

02 전형 일정

수시모집

구분	수시 1차	수시 2차	비고
원서접수	2025. 09. 08.(월) ~ 09. 30.(화)	2025. 11. 07.(금) ~ 11. 21.(금)	방문, 등기우편, 인터넷접수(진학사)
서류제출 마감	2025. 10. 02.(목) 18:00	2025. 11. 26.(수) 18:00	
면접시험	2025. 10. 18.(토)		세부사항은 추후 입학홈페이지 참조
합격자 발표	2025. 10. 28.(화) 17:00	2025. 12. 05.(금) 17:00	우리대학 입학홈페이지 참조
등록 예치금 납부	2025. 12. 15.(월) ~ 2025. 12. 17.(수)		등록마감은 은행 마감시간까지
충원합격자 발표 및 등록	2025. 12. 17.(수) ~ 2025. 12. 28.(일)		개별 통지
최종등록기간 (등록금 잔액 납부)	2026. 02. 03.(화) ~ 2026. 02. 05.(목)		등록마감은 은행 마감시간까지

※ 면접(수시1차만 실시) : 물리치료과, 방사선과, 치위생과, 식품영양학과, 건설융합과(야), 웰빙복지융합과, 파크골프산업복지학과(야), 베이커리카페창업과(야)

정시모집

구분	정시	자율(추가)	비고
원서접수	2025. 12. 29.(월) ~ 2026. 01. 14.(수)	2026. 1. 15.(목) ~ 2. 27.(금) (정시모집 결원이 있는 경우 상시 접수 및 합격자 등록)	방문, 등기우편, 인터넷접수(진학사)
서류제출 마감	2026. 01. 17.(금) 18:00		
합격자 발표	2026. 01. 23.(금) 17:00		우리대학 입학홈페이지 참조
합격자 등록	2026. 02. 03.(화) ~ 2026. 02. 05.(목)		등록마감은 은행창구 마감시간까지
충원합격자 발표 및 등록	2026. 02. 05.(목) ~ 02. 27.(금) 21:00까지 * 충원합격자 등록은 우리대학에서 지정한 기일 내 완료해야 함		개별 전화 통지 등록마감은 은행창구 마감시간까지

* 상기 일정 및 방법은 추후 변경될 수 있으며, 변경된 내용은 우리대학 입학홈페이지 안내

* 우편접수 및 서류 제출처 : 우) 58644 전남 목포시 영산로 413-1 목포과학대학교 입학홍보처

자율 사항

일정 : 2025. 07. 07.(월) ~ 2026. 02. 27.(금)

전형 : 고른기회, 만학도 및 성인재직자, 순수외국인, 새터민 해당

합격자 발표 및 등록 : 각 차수별 일정과 동일

03 면접고사

💡 면접일정 및 성적반영 방법

모집시기	전형	학과	면접고사 일정	성적반영비율 및 점수
수시1차	전체	물리치료과, 방사선과, 치위생과, 식품영양학과, 건설융합과(야), 웰빙복지융합과, 파크골프산업복지학과(야), 베이커리카페창업과(야)	2025. 10. 18.(토)	학생부 60% + 면접40%(400점)

📷 면접내용

의사소통능력, 전공영역에 대한 학습동기와 잠재력, 발전가능성, 창의력 등 목포과학대학교 교육이념에 부합하는 인재로 성장할 수 있는 기본 역량을 지니고 있는지 평가

👥 면접방법

1. 면접기준 및 방법은 면접지침에 의거 실시함
2. 면접시간 및 장소 등 세부적인 안내는 원서접수 마감 후 우리대학 입학홈페이지에 게시
3. 준비물 : 신분증(주민등록증, 운전면허증, 여권, 학생증 등)
4. 유의사항
 - 1) 면접실시학과 지원자는 면접에 반드시 참석하여야 하며, 면접에 불참할 경우 불합격 처리함
 - 2) 면접위원의 평가 결과 지원 학과의 수학능력을 판단하여 학업성취가 곤란하다고 인정되는 자는 선발하지 않음

04 원서접수 및 지원방법

📄 원서접수

구분	접수장소 및 이용방법	비고
인터넷 접수	진학어플라이(www.jinhakapply.com) ☎1544-7715	원서 별도 제출 불필요, 제출서류는 방문 또는 우편 제출
직접방문, 등기우편 접수 서류제출	우) 58644 전남 목포시 영산로 413-1 본관2층 목포과학대학교 입학홍보처	등기우편 접수시 '입학지원서 재증' 명기 모집시기별 서류제출 마감일 참조

1. 고등학교 졸업 후 성명 또는 주민등록번호가 변경된 지원자는 관련 증빙서류(주민등록초본)를 제출
2. 모든 기재사항은 정확히 기재하며, 기재의 착오·누락·오기 등으로 발생 되는 불이익은 지원자 본인 책임
3. 전형기간 중 연락 가능한 휴대전화번호(추가연락처)를 반드시 기재하여야 하고, 번호 변경 시에는 입학홍보처 (061-270-2541~3)로 변경 사실을 알려야 하며, 변경 사실을 알리지 못해 발생 되는 불이익은 지원자 본인 책임
4. 원서접수 시 전형별 제출서류를 확인하여 제출해야 하며, 제출하지 않을 시 부적격 처리함

🔍 지원방법

1. 1지방 가능(모집시기별로 1개 학과, 1개 전형만 지원 가능)
2. 산업체근무자 및 보훈대상자는 수업에 지장이 없는 통학 가능한 지역에 한함
3. 면접실시학과 지원자는 면접일정 등을 숙지하여 면접에 반드시 참석하여야 함
4. 접수자(인터넷, 우편 접수자)는 접수완료 여부를 확인하여야 함(접수 미확인으로 인한 문제발생시 지원자 본인 책임)



수험생 유의사항

1. 전문대학은 지원 횟수 제한이 없으며, 전문대학 간 또는 전문대학과 4년제 대학 간 복수지원 가능
2. 수시모집 대학(산업대학, 교육대학, 전문대학 포함)에 합격한 자(추가합격자 포함)는 등록여부에 관계없이 '정시모집 및 추가모집'에 지원할 수 없음

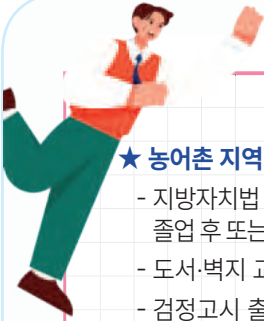
🎓 전형료

1. 전형료 : 우편 및 방문접수 20,000원 / 인터넷접수 25,000원
2. 전형료 면제 대상자 : 「고등교육법시행령」 제42조의3 해당자(국가보훈대상자 또는 기초생활수급자 및 차상위 복지 급여수급자 등), 기타
3. 제출서류
 - 기초생활수급자 : 수급자증명서 1부
 - 차상위계층자 : 차상위계층자 관련 서류
 - 보훈관계 법령에 의한 국가보훈대상자 및 그의 자녀 : 대상자증명서(해당보훈청 발급) 1부
4. 정원 외 특별전형 중 기초생활수급자 및 차상위계층 전형으로 지원한 경우 인터넷접수 및 창구접수 모두 면제 된다. (단, 인터넷접수 수수료 5,000원은 본인 부담)
5. 전형료 반환 안내
 - 1) 입학전형료 반환 사유 및 금액
 - ① 입학전형에 응시한 사람이 착오로 과납한 경우 : 과납한 금액
 - ② 대학의 귀책사유로 입학전형에 응시하지 못한 경우 : 납부한 입학전형료 전액
 - ③ 천재지변으로 인하여 입학전형에 응시하지 못한 경우 : 납부한 입학전형료 전액
 - ④ 질병 또는 사고 등으로 의료기관에 입원하거나 본인의 사망으로 입학전형에 응시하지 못한 경우 (해당 증빙서류 제출) : 납부한 입학전형료 전액
 - ⑤ 단계적으로 실시하는 입학전형에 응시하였으나 최종 단계 전에 불합격한 경우 : 납부한 입학전형료 응시하지 못한 단계의 입학전형에 드는 금액
 - 2) 입학전형 관련 수입·지출액에 따른 잔액 발생 시 해당 학년도 4월 30일까지 입학전형에 응시한 사람이 납부한 입학전형료에 비례하여 반환
 - 3) 입학전형료를 반환하는 경우에는 학교에서 직접 지급하거나 반환대상자가 지정하는 금융기관의 계좌로 이체
 - 4) 반환대상자가 금융기관의 계좌로 이체하는 방법을 선택하는 경우에는 반환할 금액에서 금융기관의 전산망을 이용하는데 드는 비용을 차감하고 반환
 - 5) 금융기관을 이용하여 반환할 경우에는 전산망을 이용하는데 드는 비용이 반환할 금액 이상이면 반환하지 않음

05 지원자격

전형구분	전형명	지원자격
	일반전형(공통기준) 「정시모집만 해당」	<ul style="list-style-type: none"> 고등학교 졸업(예정)자 또는 법령에 의하여 이와 동등 이상의 학력이 있다고 인정된 자 (검정고시 합격자)
정원내 특별전형	일반고	<ul style="list-style-type: none"> 일반계(인문계)고등학교 졸업(예정)자 특수목적고등학교 중 과학고, 외국어고, 국제고, 자율고, 영재학교 졸업(예정)자 고등학교 졸업학력 검정고시 출신자 종합고등학교의 일반과정 졸업(예정)자 방송통신고등학교 졸업(예정)자 외국고등학교 졸업(예정)자 일반계(인문계)고등학교 졸업(예정)자 중 1년 이상 직업과정을 이수한 자
	특성화고	<ul style="list-style-type: none"> 특성화고 졸업(예정)자 특수목적고 중 예술고, 체육고, 마이스터고 졸업(예정)자 학력인정 평생교육시설에 의한 고등학교 졸업(예정)자 대안고등학교 졸업(예정)자 종합고등학교 특성화(전문계, 실업계) 과정 졸업(예정)자
	특기자	<ul style="list-style-type: none"> 각종대회 입상 및 참가자 종목 : 축구(남, 10명), 배구(여, 5명), 야구(남 10명)
	협약을 통한 연계교육	<ul style="list-style-type: none"> 2026년 2월 졸업예정자로서 본교와 연계협약 고교 대상자 협약고교 : 목포여자상업고등학교, 전남보건고등학교 추후 협약에 따라 고교 및 협약학과가 조정, 추가될 수 있음
	고른기회 (건설융합과 야간, 파크골프산업복지학과 야간, 베이커리카패칭학과 야간)	재직자 만학도
정원의 특별전형	전문대이상 졸업자	<ul style="list-style-type: none"> 전문대학 졸업(예정)자, 4년제 대학 졸업(예정)자 * 전문대학 졸업예정자의 경우 졸업충족을 위한 마지막학기 성적을 취득하여야 함 (수시모집에 지원 불가, 정시지원만 가능함) 4년제 대학 2학년 이상 수료(예정)자 : 60학점 이상 취득자 전문대학 졸업자와 동등 이상의 학력이 있다고 인정된 자 * 학점은행제의 경우 80학점 이상 취득자에 한 함
	농어촌	<ul style="list-style-type: none"> 농·어촌 지역 소재 고등학교 가. 지방자치법 제3조에 의한 읍·면 및 「도서·벽지 교육진흥법 시행규칙」 제2조에 의한 지역에 소재하는 고등학교를 말함 나. 고등학교 재학 당시의 행정구역 단위를 기준으로 적용하며, 2개 이상의 학교에 재학한 경우 해당학교 모두가 읍·면 소재 고등학교이어야 함 (동일 읍·면이 아니라도 가능) Ⅰ유형 : 농어촌지역(읍·면) 및 「도서·벽지 교육진흥법」 제2조에 따른 도서·벽지지역 소재 지 중 고등학교 6년 전 교육과정을 이수하고 동시에 중·고등학교 6년 재학기간 동안 본인 및 부모 모두가 농어촌(읍·면) 지역 또는 도서·벽지 지역에 거주한 자 Ⅱ유형 : 농어촌지역(읍·면) 및 「도서·벽지 교육진흥법」 제2조에 따른 도서·벽지지역 소재 지 초·중·고등학교 12년 전 교육과정을 이수하고 동시에 본인이 농어촌(읍·면) 지역 또는 도서·벽지 지역에 12년간 거주한 자
	기초생활수급자 및 차상위계층	<ul style="list-style-type: none"> 「국민기초생활보장법」 제2조 제1호에 따른 수급권자 및 같은 조 제10호에 따른 차상위 계층, 한부모가족 지원법 제5조 또는 제5조 2에 따른 지원 대상자에 해당되는 자
	만학도 및 성인재직자	<ul style="list-style-type: none"> 만 25세 이상 자(2001년 2월 28일 이전 출생자) 산업체 근무 경력(재직기간)이 2년 이상 있는 자
	순수의국인(6호, 7호)	<ul style="list-style-type: none"> 부모 모두 외국인인 외국인(고등교육법 시행령 제29조 제6호) 「국적법」 제6조제2항에 따라 귀화허가를 받은 사람(결혼이주민)(7호)
	장애인 등 대상자	<ul style="list-style-type: none"> 장애인증명서 소지자 중 수험능력이 가능한 자
	새터민(북한이탈주민)	<ul style="list-style-type: none"> 새터민(북한이탈주민)으로 고등학교 졸업 또는 동등 이상의 학력이 있다고 인정된 자 (고등교육법 시행령 제29조 제6호)

* 일반고 및 특성화고 전형에 대한 고등학교 유형별 지원 가능 범위는 교육기본통계의 분류체계에 의거하며, 출신 고등학교명이 변경된 경우 변경된 출신고교의 고교유형에 따름



★ 농어촌 지역 인정 범위

- 지방자치법 제3조에 의한 읍·면 지역(도·농 복합형태의 시에 두는 읍·면 포함). 다만, 농어촌 소재 고등학교 졸업 후 또는 재학 중 읍·면이 동으로 행정구역 개편이 된 경우는 농어촌 지역으로 간주함
- 도서·벽지 교육진흥법 제2조 및 시행규칙 제2조에 따른 도서·벽지 지역
- 검정고시 출신자, 농어촌 및 도서·벽지 지역에 소재한 과학고, 외국어고, 국제고, 예술 및 체육 계열의 특수목적고는 제외됨

★ 지원자격 관련 유의사항

- 2개 이상의 초·중·고교에서 재학한 경우에도 해당 학교 모두가 반드시 농어촌 지역에 소재하는 학교이어야 하되 동일한 농어촌 지역이 아니어도 지원자격이 있음
- 초·중·고교 재학기간 중 주민등록등본상 무단전출, 직권말소 또는 신고말소된 경우에는 농어촌 지역에 거주한 것으로 인정하지 않으므로 지원자격이 없음
- 초·중·고교 재학기간 중 행정구역 개편 등으로 읍·면 지역이 동 지역으로 변경된 경우에는 초·중·고교 재학기간 중 당해 지역을 읍·면 지역으로 인정함
- 지원자의 거주지, 부모의 거주지, 재학한 초·중·고교 소재지가 동일한 농어촌지역이 아니어도 지원자격이 있음
- 소년·소녀 가장 가정의 학생이 농어촌 학생 전형에 지원할 경우에도 동 전형의 지원자격을 갖추어야 함
- 중·고등학교 재학 중에 부모가 사망 또는 이혼한 경우에는 부모의 사망 또는 이혼 이전까지의 거주지가 농어촌지역이어야 함
- 부모의 사망, 이혼 등인 경우에는 다음의 기준에 따름

구분	기준
부모의 사망·실종	· 부모 중 일방이 사망(실종)인 경우, 법률상 사망일(실종일) 이후부터는 생존하는 부 또는 모 · 부모 양방이 사망인 경우, 법률상 사망일(실종일) 이후부터는 법원이 지정한 친권자
부모의 이혼	· 법률상 이혼일 이후부터는 친권이 있는 부 또는 모 · 친권과 양육권이 경합하는 경우에는 양육권(자녀교육권)을 가진 자
입양자	· 입양일 이후부터는 친권이 있는 양부모 · 친권과 양육권이 경합하는 경우에는 양육권(자녀교육권)을 가진 자
기타	· 민법에서 정한 법률상 친권을 행사할 수 있는 자 · 부모 중 일방이 장기여행·중병·심신상실·수감 등으로 사실상 친권행사를 할 수 없는 경우 · 피성년 후견인·피한정 후견인 선고를 받은 경우 · 친권행사 금지 가처분, 친권상실 선거 등으로 법률상 친권행사를 할 수 없는 경우



06 제출서류

☞ 공통서류 _ 정원내·외 해당 ▶ 입학원서 1부(인터넷 접수자는 제출하지 않음)

고등학교 졸업(예정)자	1. 학교생활기록부 1부	
	제출	제출하지 않음
	<ul style="list-style-type: none"> • 2021년 2월 졸업자 및 그 이전 졸업자 • 온라인 제공 비대상 고교 졸업(예정)자 • 온라인 제공 대상자 중 동의하지 않은 지원자 	<ul style="list-style-type: none"> • 2022년 2월 졸업자 ~ 2026년 2월 졸업(예정)자 (* 단, 온라인 제공에 동의하였을 경우)
검정고시 출신자	1. 합격증명서 1부 2. 성적증명서 1부 - 온라인제공(2017년~2025년 합격자) 비동의자 및 2016년 이전 합격자는 제출 <검정고시 출신자 대입전형자료 온라인 제공 안내 참조>	
외국고등학교 졸업(예정)자	1. 외국고등학교 성적증명서 및 졸업증명서 각1부 - 외국어로 된 모든 증명서는 반드시 한글로 번역하여 공증 받아 제출 - 해당국 교육관계법령에 의거 학력이 인정되는 교육 기관 - 재외공관 영사확인 또는 아포스티유 확인서 제출	

☞ 정원내 전형

수시모집	정시모집	자율사항
일반고, 특성화고, 특기자, 협약을 통한 연계교육	일반전형	고른기회

전형 구분		관련 제출서류	
수시	일반고 특성화고, 협약을 통한 연계교육	• 공통서류 중 해당서류 제출	
	특기자	• 경기실적증명서 1부(대한체육회 가맹경기단체장 발행)	
정시	일반전형	• 공통서류 중 해당서류 제출	
자율사항	고른기회 (건설융합과 야간, 파크골프산업복지학과 야간, 베이커리카페창업과 야간)	재직자	1. 산업체 재직(경력)증명서 1부
			2. 4대 보험 가입 증명서 중 택 1 - 건강보험자격득실확인서 - 국민연금 가입확인서 - 고용보험 가입확인서 - 산재보험 가입확인서

☞ 검정고시 출신자 대입전형자료 온라인 제공 안내

- 대입전형자료 온라인 제공을 원하는 지원자는 반드시 각 시도교육청 나이스 대국민서비스 검정고시 대입전형홈페이지(<http://www.neis.go.kr>)에서 본인의 고졸 검정고시 합격 및 성적자료를 확인하고 온라인 제출 신청을 해야 함
 - 대입전형자료로 사용하고자 하는 고졸 검정고시 합격증을 발급한 시도교육청 나이스 대국민서비스 홈페이지에서 확인 및 신청 가능
(예) '전라남도교육청'에서 응시한 고졸 검정고시 합격자료를 대입전형자료로 사용할 경우 '광주광역시교육청 나이스 대국민서비스'에서 신청함
 - 온라인 제출 신청과 함께 '제공동의 확인번호'가 발급되는데 이는 대학원서접수일 1일전부터 나이스 대국민서비스 검정고시 대입전형 홈페이지에서 확인 가능
- 입학원서 작성 시 나이스 대국민서비스 검정고시 대입전형홈페이지(<http://www.neis.go.kr>)에서 온라인 제출 신청한 지원자는 '제공동의 확인번호'를 확인하여 입력해야 함
- 온라인으로 제공되는 자료는 2017년도 1회차 ~ 2025년도 합격 및 성적 증명자료(수시1·2차는 1회차까지, 정시는 2회차까지 제공)이며, 2016년 이전 검정고시 합격 및 성적 증명자료를 대입전형자료로 사용할 경우 온라인 제공이 되지 않으므로 제출하여야 함

📖 정원의 전형

전형구분		관련 제출서류		
정원의 특별 전형	농어촌	필수	<ol style="list-style-type: none"> 1. 농어촌출신자 전형 지원자격 확인서 1부(입학홈페이지 입학자료실에서 다운로드) 2. 중학교 생활기록부 1부 3. 고등학교 생활기록부 1부(온라인 제공 동의자는 제출 불필요) 4. 본인 기준 가족관계증명서 1부 5. 부·모·본인의 주민등록초본 각 1부(주민등록번호 명시) * 부·모·본인의 모든 주소 변동사항이 기재되어야 함 	
		유형 해당자	<ul style="list-style-type: none"> • 부모가 이혼한 경우 <ul style="list-style-type: none"> - 본인 명의의 기본증명서 1부(친권자 지정 여부 확인 가능해야 함) - 부 또는 모 혼인관계증명서 1부(친권자 기준) • 부모가 이혼하여 친권자가 아닌 부 또는 모와 거주하고 있는 경우, 해당 부(모)가 양육하고 있음을 확인 가능한 서류 <ul style="list-style-type: none"> - 양육권, 판결문 등 추가 제출 1부 • 부모가 사망한 경우 <ul style="list-style-type: none"> - 기본증명서 1부(지원자 본인기준 발급) - 제적등본 1부(사망한 부 또는 모 기준으로 발급) - 혼인관계증명서 1부(부·모 기준으로 발급) 	
		II유형	<ol style="list-style-type: none"> 1. 농어촌출신자 전형 지원자격 확인서 1부(입학홈페이지 입학자료실에서 다운로드) 2. 초등학교 생활기록부 1부 3. 중학교 생활기록부 1부 4. 고등학교 생활기록부 1부(온라인 제공 동의자는 제출 불필요) 5. 본인 명의의 주민등록초본 1부(주민등록번호 명시) * 본인의 모든 주소 변동사항이 기재되어야 함 	
<p>▶ 위의 서류이외에 부와 모의 거주지 및 거주기간 등을 확인하기 위해 추가 서류 제출을 요구할 수 있음</p> <p>▶ 졸업예정자의 경우 입학 후 농어촌전형 지원자격 확인을 위한(거주기간 확인 등) 서류를 추가 제출해야 함</p>				
정원의 특별 전형	기초생활수급자 차상위계층	기초생활수급자	수급자증명서(본인기준) 1부	• 본인명의 증명서 제출
		차상위 복지급여 수급자 (택1)	차상위 본인부담경감대상자 증명서 1부	<ul style="list-style-type: none"> • 본인에 해당하는 서류 1부 • 본인 명의의 증명서(확인서)가 아닐 경우 주민등록등본을 추가 제출하여야 함 (지원자격을 위해 추가로 관련 서류를 요청할 수 있음)
			장애연금, 장애수당, 장애아동수당 대상자 확인서 중 1부	
			자활근로자 확인서 1부	
우선돌봄 차상위 가구	우선돌봄 차상위 확인서 1부			

전형구분		관련 제출서류	
정원의외 특별 전형	전문대 이상 졸업자	전문대학 및 4년제 대학 졸업자	1. 졸업증명서 1부 2. 성적증명서 1부
		전문대학 및 4년제 대학 졸업예정자 * 전문대학 졸업예정자의 경우 졸업충족을 위한 마지막학기 성적을 취득하여야 함 (수시모집 지원 불가)	1. 졸업예정증명서 1부 2. 성적증명서 1부
		4년제 대학 2년 이상 수료자	1. 수료증명서 1부 2. 성적증명서 1부
	기타 법령에 의거 전문대학졸업 이상의 학력을 인정 받은 자(학점은행제 등)	1. 학력증명서 1부(졸업증명서, 학위증명서 등) 2. 성적증명서 1부	
특수교육대상자	장애인 증명서 1부		

📖 자율사항

전형구분		제출서류
정원의외 특별 전형	만학도 및 성인재직자	1. 성인재직자 - 산업체 재직(경력)증명서 1부, 4대보험 가입확인서 중 택 1 * 근무 경력 2년 이상 확인 가능한 서류 발급 * 만학도에 해당되는 성인재직자 전형 지원자가 재직(경력)증명서 및 4대보험 가입확인서 를 제출하지 않을 경우, 만학도 전형으로 변경함
	보모가 모두 외국인인 외국인 (고등교육법 시행령 제29조제2항제6호)	1. 고등학교 졸업(예정)증명서 * 고등학교 졸업 예정자는 고등학교 재학증명서 제출 2. 고등학교 성적증명서 3. 한국의 가족관계증명서에 해당하는 외국정부가 발급한 증명서 1부 4. 외국국적증명서(부모, 학생의 시민권 사본 또는 여권 사본) 1부 5. 외국인등록증(원본 및 사본) 1부 * 국내거주 외국인만 제출 6. 아래의 ①~⑥의 요건 중 한 가지 이상을 충족한 자 ① 한국어능력시험(TOPIK) 3급 이상 취득자 ② 사회통합프로그램(KIIP) 3단계 이상 이수자 또는 사전평가 61점 이상 취득자 ③ 세종학당 한국어과정(King Sejong Institute Korean) 중급1 과정 이상 이수자 ④ TOEFL(PBT 530 이상, CBT 197 이상, IBT 71 이상) 또는 IELTS 5.5이상 취득자 * 해당 자격증은 글로벌산업학과에 한해 지원 가능 ⑤ 정부초청장학생, 외국정부지원 장학생 * 법무부 외국인유학생 사증발급 및 체류관리 지침에 따라 대학 자체 입학기준을 적용 ⑥ 조건부 입학: 한국어능력시험(TOPIK) 2급 이상인 자 [한국어능력시험(TOPIK) 2급이상 이외의 한국어능력 입증 자료도 인정 가능하며, 구체적 사항은 본교에서 심사합니다.] 7. 재정능력 입증서류 [우리대학 등록금, 생활비 등 1년간의 평균 소요경비(미화\$18,000 이상)의 본인 또는 부모 명의의 예금잔고증명서 또는 국내송금 증명서] * 모든 해외 발급 서류는 아포스티유 확인 또는 재외공관 영사 확인을 받아야 함 * 모든 해외 발급 서류는 한글 번역문을 첨부하여 공증을 받아야 함
	귀화 허가를 받은 결혼이주인 (고등교육법 시행령 제29조제2항제7호)	1. 고등학교 졸업(예정)증명서 2. 고등학교 성적증명서 3. 출입국사실증명서 4. 사실증명발급신청위임장 5. 신분증 사본 * 모든 해외 발급 서류는 아포스티유 확인 또는 재외공관 영사 확인을 받아야 함 * 모든 해외 발급 서류는 한글 번역문을 첨부하여 공증을 받아야 함
	새터민 (북한이탈주민)	1. 북한이탈주민등록확인서 1부(해당 구청에서 발급) 2. 교육지원대상자증명서(해당 구청에서 발급) 3. 학력인정서 1부(해당 교육청에서 발급) 4. 학력확인서 사본 1부(해당 구청에서 발급)

* 전문대학 졸업예정자로 지원한 경우 입학 후 졸업확인을 위한 증명서를 추가로 제출해야 함

* 학점은행제 전문학사과정 및 타전공 학위취득예정자로 지원한 경우 입학 후 학위취득 확인을 위한 증명서를 추가로 제출해야 함

07 전형방법 및 성적반영 방법

1. 전형요소별 성적반영비율 : 수능시험 미반영

전형구분		학 과		성적반영비율	점수	
정원내	특별전형 (일반고, 특성화고 특기자, 협약을 통한 연계교육)	수시1차	간호학과, 신재생에너지전기과, 복지학부(주,야), 관광문화융합과, 스포츠과학과(주,야), 뷰티미용과, UCC자율전공학부	학생부성적 100%	400점	
			물리치료과, 방사선과, 치위생과, 식품영양학과, 웰빙복지융합과	학생부성적 60% 면접고사 40%	400점	
		수시2차	전체학과(고른기회 전형학과 제외)	학생부성적 100%	400점	
	일반전형	정시	전체학과(고른기회 전형학과 제외)	학생부성적 100%		
	특별전형 (고른기회)	자 율 사 항	수시1차	파크골프산업복지학과(야), 건설융합과(야), 베이커리카페창업과(야)	학생부성적 60% 면접고사 40%	400점
수시2차, 정시			학생부성적 100%			
정원외	농어촌 기초생활수급자	수시1차	간호학과	학생부성적 100%	400점	
			물리치료과	학생부성적 60% 면접고사 40%		
		수시2차	간호학과, 물리치료과	학생부성적 100%		
	만학도 및 성인재직자	자 율 사 항	수시1차	물리치료과	학생부성적 60% 면접고사 40%	400점
			수시2차, 정시	간호학과	학생부성적 100%	
				전체학과(모집인원이 있는 전체학과)	학생부성적 100%	
	장애인 등 대상자	정시	복지학부(주,야), 웰빙복지융합과	학생부성적 100%	400점	
	전문대졸 이상자	수시1차	간호학과, 신재생에너지전기과, 복지학부(주,야), 관광문화융합과, 스포츠과학과(주,야), 뷰티미용과, UCC자율전공학부	대학성적 100%	400점	
			물리치료과, 방사선과, 치위생과, 식품영양학과, 웰빙복지융합과, 건설융합과(야), 파크골프산업복지학과(야), 베이커리카페창업과(야),	대학성적 60% 면접고사 40%	400점	
			수시2차	간호학과, 물리치료과	대학성적 100%	400점
정시			전체학과(모집인원이 있는 전체학과)	대학성적 100%	400점	
순수외국인 (6,7호)	자 율 사 항	전체학과	서류전형	400점		
새터민		전체학과(모집인원이 있는 전체학과)				

* 수시1차 미 충족시 수시2차에 지원하며, 수시 미충원 인원은 정시모집으로 지원

- ※ 국어, 영어, 수학 중 각 학기별로 우수 2과목 반영
- ※ 성취평가(진로선택과목 등)는 우리대학 입학사정원칙에 의거하여 등급으로 환산함
 1. 동일반영 교과 내에 반영교과목이 2개 이상인 경우 최우수 석차등급 한 과목 반영
예 : 동일 학기 내 국어교과에 화법(석차등급2)과 문학(석차등급1)을 이수한 경우 석차등급이 높은 문학(석차등급1)과목을 반영
 2. 각 학기별로 성적 반영 시 반영과목을 2과목만 이수한 경우 해당 2과목을 반영 단, 해당되는 학기에 반영 과목이 없는 경우 직전 학기 과목으로 우선 반영

3. 졸업연도별 성적 반영방법

졸업연도별	산출 방법
2026년 2월 졸업예정자 ~ 1998년 2월 졸업자	* 학기별로 국어, 영어, 수학 중 우수 2과목의 석차등급이나 평어점수를 본 대학이 정한 기준표에 의해 점수화한다. * 학년별 2과목의 석차등급을 우리대학이 9등급으로 분류한 교과 성적 기준표 (최고 400점, 최저 320점)에 의하여 교과 성적을 반영한다.
1997년 2월 졸업자	* 2학년 계열석차 백분율을 우리대학이 정한 기준표에 의해 점수화한다.
1996년 2월 이전 졸업자	* 전학년 계열석차 백분율을 우리대학이 정한 기준표에 의해 점수화한다. (전학년 계열석차가 명시되지 않은 경우에는 학기별 계열석차 백분율을 평균하여 구한다)
검정고시 출신자	* 취득 평균점수를 우리대학이 정한 기준표에 의해 점수화한다.
전문대학 및 대학 졸업(예정)자	* 출신대학 전 학년 평점평균으로 점수를 반영한다.
성적을 산출할 수 없는 자	* 최하등급(9등급)의 점수를 반영한다.
일반계고교 직업과정 위탁생 공업계 2+1체제 이수자	* 1학년 성적 50%, 2학년 성적 50%를 적용하여 교과 성적을 반영한다.

▶ 검정고시 성적 반영 방법

검정고시 평균점수	등급	내신 점수	검정고시 평균점수	등급	내신 점수	검정고시 평균점수	등급	내신점수
99.00 ~ 100	1	400	90.00 ~ 93.99	4	370	73.00 ~ 78.99	7	340
97.00 ~ 98.99	2	390	85.00 ~ 89.99	5	360	67.00 ~ 72.99	8	330
94.00 ~ 96.99	3	380	79.00 ~ 84.99	6	350	60.00 ~ 66.99	9	320

4. 동점자 처리 기준

순위	수시	정시	검정고시출신자	전문대졸 이상 졸업자
1순위	2학년 점수	2학년 점수	국어 평균점수	평균평점 백분율이 우수한 자
2순위	1학년 점수	3학년 점수	영어 평균점수	총 취득학점이 높은 자
3순위	국어교과 점수	국어교과 점수		최근 졸업자
4순위	영어교과 점수	영어교과 점수		
5순위	수학교과 점수	수학교과 점수		

08 합격자 선발

1. 합격자 사정원칙

1. 학과별, 주간·야간별, 전형별로 총점 순위에 따라 선발
2. 교육청 비온라인 제공자의 학생부, 검정고시 합격증명서와 성적증명서 등을 서류제출 마감 시까지 제출하지 않을 경우 학력 확인이 불가하여 불합격 처리함
3. 전형별 해당 증빙서류를 서류제출 마감 시까지 제출하지 않을 경우 서류 미 제출 불합격 처리함
4. 지원방법이 조건에 맞지 않을 경우 지원 자격에 부합되게 변경하여 사정
5. 예비합격자는 학과별 주·야간별, 전형별로 일정비율을 선발하고 미등록으로 인한 결원을 보충함
6. 수시모집에서 정원 내 특별전형 중 모집인원 미달학과는 일반고전형 지원자 미달 인원만큼 특성화고 전형에서, 특성화고 전형에서 미달 인원만큼 일반고 전형에서 합격시킨다. 특기자전형 지원자 미달 인원만큼 일반고 전형, 특성화고 전형 순으로 합격시킨다. (단, 협약을 통한 연계교육 전형에서 미달될 경우 특성화고 전형에서 우선 선발)
7. 수시모집 미충원 수만큼 정시모집 일반전형 모집인원으로 이월하여 선발(고른기회 전형 제외)
8. 정원 외 특별전형 지원자가 학과별 모집인원에 미달되는 경우 미달되는 인원만큼 우리대학 정원 외 특별전형 총 모집인원 이내에서 다른 학과에서 선발할 수 있음
9. 기타 사항은 우리대학 합격자 사정원칙에 따라 선발한다.

2. 최초합격자 발표 및 등록

1. 일정

구분	모집시기	일시	대상	장소
발표	수시1차	2025. 10. 28.(화) 17시 이전	전체학과	입학 홈페이지 공지
	수시2차	2025. 12. 05.(금) 17시 이전	전체학과	
	정시	2026. 01. 23.(금) 17시 이전	전체학과	
등록예치금 납부	수시1, 2차 자율사향	2025. 12. 15.(월) ~ 12. 17(수)	합격자 전원	지정은행
등록금 전액 납부	정시	2026. 02. 03.(화) ~ 02. 05(목)	정시모집 합격자 전원, 수시모집, 자율사향 등록예치금 납부자	지정은행

2. 유의사항

- 모든 지원자는 입학안내 홈페이지에서 반드시 합격자(예비순위자 포함) 조회를 하여야 한다.
- 합격자는 정해진 등록기간 내에 등록(예치금 및 등록금 납부)금을 납부(본인명의 가상계좌)하여야 한다.
- 지정된 등록기간 내에 등록하지 않으면 차순위 예비합격후보자에게 등록순위가 넘어가며, 이후에는 등록을 할 수 없다.
- 수시모집 합격자는 등록확인예치금 납부 여부와 관계없이 정시 및 추가모집에 지원할 수 없다.
- 입학 학기가 같은 2개 이상의 대학에 등록할 수 없으며, 이를 위반할 경우 이중등록으로 인하여 해당 대학 모두 합격이 취소된다.
- 등록금이 "0"원인 합격자도 등록금 고지서를 출력하여 등록 기간 내 대학 또는 금융기관의 등록확인 도장을 받아야 등록처리가 완료됨
- 수시합격자는 반드시 예치금(200,000원) 납부 후, 잔여 등록금을 본 등록금 납부기간에 납부하여야 한다.
(등록예치금을 납부하였다 하더라도 본 등록금(등록금 전액)을 납부기간 내에 납부하지 않으면 입학포기로 처리 함)

3. 총원합격자 발표 및 등록

1. 일정

모집시기	발표 및 등록	발표방법	등록방법
수시1차, 2차, 자율사항	2025. 12. 17.(수) ~ 2025. 12. 28.(일)	개별 전화통보	- 가상계좌로 이체 - 대학명의로 통장으로 납부(이체)
정시, 자율사항	2026. 02. 05.(목) ~ 02. 27.(금)		

※ 세부 일정은 입학안내 홈페이지에 공지예정(상기일정은 변경될 수 있음)

2. 유의사항

- 총원합격자 발표 일정 및 방법은 입학전형 일정에 따라 변경될 수 있으며, 변경사항은 입학홈페이지에 공지한다.
- 개별 전화 통지로 총원합격자 발표 시 입학원서에 기재된 연락처로 연락을 하며, 3차례 이상 연락에도 불구하고 통화연결이 되지 않을 경우 총원합격자로 처리하며, 등록포기로 간주한다.
- 총원합격자는 정해진 등록기간 내에 등록(예치금 및 등록금 납부)금을 납부(본인명의 가상계좌)하여야 한다.
- 지정된 등록기간 내에 등록하지 않으면 차순위 예비합격후보자에게 등록순위가 넘어가며, 이후에는 등록을 할 수 없다.
- 수시모집 총원합격자는 등록확인예치금 납부 여부와 관계없이 정시 및 추가모집에 지원할 수 없다.
- 입학 학기가 같은 2개 이상의 대학에 등록할 수 없으며, 이를 위반할 경우 이중등록으로 인하여 해당 대학 모두 합격이 취소된다.
- 수시1차, 수시2차 지원의 경우
 - ▶ 지원학과가 동일한 경우
 - 모집차수 중 먼저 총원 합격된 차수의 합격처리 후 나머지 차수는 총원합격 대상에서 제외함
 - ▶ 지원학과가 다를 경우
 - 지원학과 중 먼저 총원 합격된 학과 합격처리 시 추후 타 학과의 합격통보를 받을 경우 등록 의사를 확인 후 처리함(추후 합격학과 등록의사가 없을 경우 총원합격 대상에서 제외)
- 수시모집에서는 모집단위별 특별전형 등록인원이 모집인원에 미달되는 경우 부족인원은 특별전형(일반고/특성화고)에서 상호 총원함.(단, 특기자전형에서 등록인원이 미달될 경우 일반고, 특성화고 전형순으로 우선 총원함 / 협약을 통한 연계교육 전형에서 미달될 경우 특성화고 전형에서 우선 총원함)
- 등록금이 "0"원인 합격자도 등록금 고지서를 출력하여 등록 기간 내 대학 또는 금융기관의 등록확인 도장을 받아야 등록처리가 완료됨
- 수시합격자는 반드시 예치금(200,000원) 납부 후, 잔여 등록금을 본 등록금 납부기간에 납부하여야 한다.
(등록예치금을 납부하였다 하더라도 본 등록금(등록금 잔액)을 납부기간 내에 납부하지 않으면 입학포기로 처리 함)



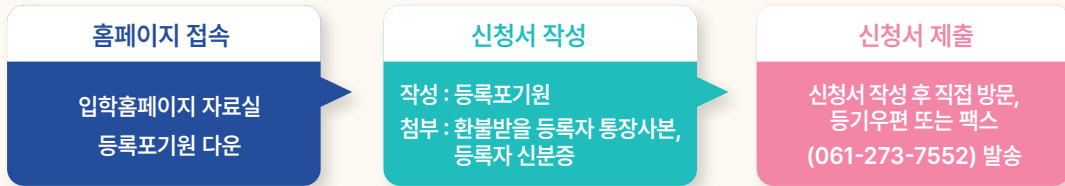
수험생
유의사항

- ▶ 수시모집 총원합격자는 총원합격자로 선발됨과 동시에 수험생의 의사와 관계없이 수시 합격자로 분류되어 우리대학 또는 타 대학 정시모집과 추가모집에 응시할 수 없습니다.
- ※ 연락처가 변경될 경우 우리대학 입학홍보처 (061) 270-2541~3으로 연락

09 등록금(예치금) 환불

1. 우리대학교 등록(예치)자가 타 대학 입학 또는 부득이한 사유로 등록을 포기할 경우
2026. 2. 27.(금) 16:00까지는 전액을 환불하고, 이후에는 「학교수업료 및 입학금에 관한 규칙」등 관련 규정을 적용하여 환불함
2. 입학을 포기할 경우 “등록포기신청서”를 홈페이지에서 출력하여 작성하고, 본인(대리인)의 신분증, 통장사본, 등록포기신청서를 제출하여야 함

▶ 등록포기 방법



3. 등록금 환불은 평일 오전 10:00부터 오후 16:00까지로 하며, 일요일, 공휴일은 환불하지 않음
4. 등록금(예치금) 환불은 “등록포기신청서”를 접수한 후 10일 이내에 입금처리 한다.



수험생 유의사항

- ▶ 등록금 환불 시 제출서류
- 본인(대리인) 신분증, 통장사본, 등록포기신청서 각 1부
- ▶ 팩스(061-273-7552) 발송 후 입학홍보처(061-270-2541~3)로 서류 도착 반드시 확인할 것

10 수험생 유의사항



1. 학교생활기록부 전산자료, 온라인 제공 및 개인정보 제3자 제공에 대한 안내

▶ 제공개요

「대학입학 전형자료 온라인 제공」에 동의한 자에 한하여 대학입학 전형자료를 우리대학교에서 온라인으로 송부 받음
제공자료 : 학교생활기록부, 검정고시 합격/성적(한국교육학술정보원)

▶ 제공대상

1. 학교생활기록부 온라인 제공대상자 : 2022년 2월 졸업자 ~ 2026년 2월 졸업(예정)자

• 온라인 제공 대상교 출신자

(방송통신고등학교, 고등기술학교, 산업체 부설고등학교, 특수학교, 각종학교, 학력인정 평생교육시설 등은 온라인으로 제공하고자 하는 학교에 한함)

* 온라인 제공 비동의자 및 온라인 제공 비대상교 출신자, 2021년 2월 졸업자 및 그 이전 졸업자는 반드시 학교 생활기록부를 제출하여야 함.

2. 검정고시 온라인 제공 대상자

- 수시모집 : 2017년 1회차 시험 ~ 2025년 1회차 시험
- 정시모집 : 2017년 1회차 시험 ~ 2025년 2회차 시험
- * 온라인 제공을 신청하지 않은 지원자는 해당 증명서를 제출해야 함.

▶ 온라인 제공 동의방법

1. 인터넷 접수자 : 인터넷 원서 접수 시 매뉴얼에 따라 동의여부 표시
2. 대학창구 및 우편접수자 : 입학원서에 기재되어 있는 동의여부란에 표시
3. 학교생활기록부, 검정고시 전산자료와 개인정보 제3자 제공에 동의 : 입학원서 제출(접수)을 온라인 제공에 동의하는 것으로 간주함

2. 대입 지원 방법 위반 안내

1. 수시모집 대학(산업대학, 교육대학, 전문대학 포함)에 합격한 자(최초, 충원)는 등록여부에 관계없이 정시모집 또는 추가모집에 지원할 수 없다.
2. 수시모집 등록확인예치금은 1개의 대학에만 납부하여야 한다. 2개 이상의 대학에 납부한 경우(등록예치금 납부도 정식등록으로 처리), 수시모집 등록예치금 납부기간 내에 포기하지 않으면 이중등록 위반으로 모든 대학의 입학이 취소되고 정시모집 및 추가모집에 지원할 수 없다.
3. 최종 등록마감 후 모든 대학 지원자의 지원/합격/등록 자료를 전산 검색하여 "대입지원 위반자"로 검출되는 경우에는 대학 입학이 취소된다.
 - * 이중등록 금지원칙이 적용되지 않는 대학
 - 육.해.공군사관학교, 경찰대학, 한국폴리텍대학, 한국방송통신대학교, 한국예술종합학교, 한국전통문화대학교, 한국농수산대학 등
4. 최종적으로 입학할 학기가 같은 2개 이상의 대학에 등록할 수 없다.(이중등록 금지)

3. 본인 확인 및 지원자격, 전형일자 확인

1. 입학지원서는 지원자 본인만 작성하여 지원할 수 있다. 차후 이를 위반한 경우에 대학 입학무효 등의 문제가 발생할 수 있습니다.
2. 우리대학 모집요강의 지원자격, 전형일자 등을 반드시 확인하시기 바랍니다.


4. 대입 허위지원 방지와 지원 자격 조작 방지 안내

1. 대입 허위지원을 할 경우 형법상 업무방해죄에 해당되며 이에 따라 처벌 받을 수 있습니다.
2. 특별전형 지원 시 지원 자격이 허위인 것으로 밝혀진 경우 합격이 취소됩니다.

5. 수험생 유의사항

1. 우리대학은(장애인 등에 대한 특수교육법) 제 38조에 의거 학업능력이 아닌 신체적·정신적·인증적 차이에 따른 특정학생에 대한 차별 없이 공정한 절차에 따라 신입생을 선발한다.
2. 부정한 방법으로 합격 또는 입학한 사실이 확인될 경우에는 입학 후라도 합격 또는 취소한다.
3. 총원합격 전화통보 시 연락두절로 인한 불이익은 우리대학에서 책임지지 않는다.
4. 제출된 입학서류는 일체 반환하지 않으며, 입학전형의 성적 및 평가내용은 공개하지 않는다.
5. 원서접수기간 이후에는 변경(전형, 학과) 및 반환, 지원을 취소할 수 없다.
6. 우리대학은 장애학생지원센터를 개설하고 장애학생 도우미제도를 운영한다.
(※ 장애학생지원센터 : 061-270-2888)
7. 학교생활기록부에 대하여 추후 위·변조 사실이 발견될 경우 입학을 취소한다.
8. 우리대학 수시1차 합격자도 수시2차 타 학과로 지원이 가능하다.
(수시1차, 수시2차 모두 합격한 경우 반드시 1개 모집단위만을 선택하여 등록하여야 함)
9. 입학전형 성적, 평가내용은 공개하지 않으며 모든 첨부 서류는 발급 원본으로 제출해야 한다.
10. 지원자 유의사항을 숙지하지 않아 생기는 불이익이나 접수완료 미확인으로 발생하는 문제는 지원자 본인에게 책임이 있다.
11. 제출서류와 입학원서 작성 시 개명 등으로 인하여 이름이 상이할 경우 지원자를 확인할 수 있는 서류를 제출해야 한다.(본인 명의의 주민등록초본 등)
12. 모집요강에 명시되지 않은 사항은 본 대학 입학전형관리위원회의 결정에 따라 처리한다.

내 꿈을 펼치자!
목포과학대학교

입학문의  (061) 270-2541~3
홈페이지 <http://ipsi.msu.ac.kr>
 (58644) 전남 목포시 영산로 413-1 입학홍보처

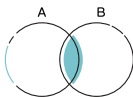




학과소개 및 진출분야

자연과학계열

- 간호학과(4년)
- 물리치료과(3년)
- 방사선과(3년)
- 치위생과(3년)
- 베이커리카페창업과 야간(2년)
- 식품영양학과(2년)



공학계열

- 건설융합과 야간(2년)
- 신재생에너지전기과(2년)



인문사회계열

- 복지학부 주·야간(2년)
- 웰빙복지융합과(2년)
- 파크골프산업복지학과 야간(2년)
- 관광문화융합과(2년)
- UCC지을전공학부(2년)



예체능계열

- 스포츠과학과 주·야간(2년)
- 뷰티미용과(2년)



정원 외 순수외국인 전담학과

- 글로벌해양학과 2년제
- 글로벌항공학부 2년제
- 글로벌경영학과 2년제
- 글로벌산업학과 2년제
- 글로벌컬처학과 2년제
- 조선학과 2년제





자연과학계열

간호학과 4년제 "5년 인증" 획득 「2021. 12. 12. ~ 2026. 12. 11.」

3H (Head, Heart, Hand)를 갖춘 전문 간호사 양성

● 교육목표

- 전인간호에 필요한 통합적 실무 적용 능력 함양
- 안전한 간호환경조성과 비판적 사고를 바탕으로 간호문제해결 능력 함양
- 간호전문직 표준과 법적, 윤리적 책임인식 능력 확립
- 개인 및 보건의료팀 간 협력을 통해 전문직발전을 위한 리더십 개발
- 보건의료 대응을 위한 정보관리 능력 개발



● 취득 자격증

- 간호사 면허증

● 취업 및 진로

- 병원간호사, 보건직공무원, 보험심사간호사, 산업간호사, 간호장교, 연구간호사, 조산사, 개업간호사(노인요양시설 등)
- 해외취업, 소방직공무원, 법의간호사 등

● 학과 연락처 및 학과장 연락처

- 학과 : 061-270-2855 / 학과장 : 010-4702-1779

물리치료과 3년제 학사학위 전공심화과정 개설학과

취업이 잘되는 전문 물리치료사의 길이 여러분을 기다리고 있습니다.

● 교육목표

- 올바른 인성과 가치관을 함양하기 위한 전인교육
- 글로벌 경쟁력을 갖추기 위한 임상 실무중심 교육
- 창의적, 능동적 사고를 배양하기 위한 리더십 교육

● 취득 자격증

- 물리치료사 면허증(보건복지부), 발달재활서비스 제공인력 인증

● 취업 및 진로

- 각종 의료기관(대학병원, 종합병원, 한방병원, 요양병원, 병의원) / 각종 사회복지시설 (실버타운, 재활원, 요양원, 장애인복지관), 노인주야간보호센터 시설장 / 스포츠분야 (재활트레이너) / 산업체 (건강관리실, 의무실, 의리기기) / 공무원(보건직, 의리기술직) 군무원 재활치료직 / 의무부서관 / 동물전문물리치료사 / 해외진출



● 학과 연락처 및 학과장 연락처

- 학과 : 061-270-2585 / 학과장 : 010-2020-1333

자연과학계열

방사선과 3년제

최첨단 의료기술로 진단과 치료능력을 갖춘 전문인력을 양성

● 교육목표

- 인력양성을 위한 글로벌 교육
- 경쟁력 있는 전문인 교육
- 능동적인 실용적 교육
- 리더양성 교육
- 인간적 교육

● 취득 자격증

- 방사선사면허증, 방사성동위원소 취급자 일반면허, 심폐소생술 자격, 병원코디네이터

● 취업 및 진로

- 대학병원, 종합병원, 병원, 의원 / 보건직공무원, 의학연구소, 의료기기 산업체, 방사성동위원소 산업체, 해외취업, 의정장교

● 학과 연락처 및 학과장 연락처

- 학과 : 061-270-2815 / 학과장 : 010-9055-5371



치위생과 3년제

사람 사랑을 실천하는 글로벌 구강보건전문가를 양성하는 치위생과

● 교육목표

- 인류사회에 봉사하는 헌신적 리더 양성
- 직업윤리를 실천하는 윤리적 전문인 양성
- 현장실무능력을 갖춘 창조적 전문인 양성
- 국제화 시대에 부응하는 글로벌 인재 양성

● 취득 자격증

- 의료기사 면허(치과위생사), 병원사무관리사, 병원코디네이터, 치과건강보험청구사 3급

● 취업 및 진로

- 치과병원, 종합병원, 지역사회 보건소, 국공립의료기관, 학교구강보건실, 구강보건연구기관 및 유관단체 등

● 학과 연락처 및 학과장 연락처

- 학과 : 061-270-2723 / 학과장 : 010-2994-2487



자연과학계열

식품영양학과 2년제

영양사 및 조리제과제빵, 바리스타 교육과정 운영학과

● 교육목표

- 미래산업사회를 선도하는 창조적인 현장실무형 외식산업 인재 양성
- 끊임없이 노력하는 수요자 중심의 실무, 실습위주의 현장 밀착형 교육
- 지역사회 봉사활동을 통해 성실, 협력, 봉사하는 바르고 참된 직업인으로서 소양교육
- 국제화 시대에 부응하기 위해 외국어 능력을 배양하고 새로운 변화에 다각적으로 적응하는 글로벌 인재 양성
- 자연친화적이고 감성적인 웰빙을 접목시킬 수 있는 건강 전문 영양사, 조리·전문인, 제과제빵 전문인, 바리스타 양성



● 취득 자격증

- 영양사, 위생사 면허, 조리기능사(한식, 양식, 일식, 중식, 북어), 제과기능사, 제빵기능사, 바리스타자격증, 조주기능사, 티소믈리에, 식품산업기사, 조리산업기사, 식품제조기사

● 취업 및 진로

- 특급관광호텔의 식음료부, 학교 및 공공기관, 산업체 단체 급식 조리사, 고급레스토랑 및 외식 체인점의 전문 종사자 및 경영자조리, 제과제빵, 바리스타 관련업체 및 관련 요원 및 창업, 단체급식소, 병원, 학교급식 및 보건소 영양사, 식품연구소의 제품 개발 및 품질관리요원, 식품위생관리인, 식품위생 관계 및 건강담당부서의 공무원, 4년제 대학 편입 / 푸드스타일리스트, 푸드 코디네이터

● 학과 연락처 및 학과장 연락처

- 학과 : 061-270-2691 / 학과장 : 010-3107-7207

베이커리카페창업과 (야) 2년제

미래사회에 꼭 필요한 글로벌 베이커리&카페 전문인력 양성

● 교육목표

- 인성과 실력을 갖춘 역량 있는 창의적 전문기술인 양성
- 산학협력기반 현장실무형 교육과정 맞춤형 직무 반영
- 협업체 운영기반 실무중심 요구직무 반영

● 취득 자격증

- 제빵산업기사, 제과기능장, 제빵기능사, 제과기능사, 베이커리위생관리사, 브런치 및 디저트지도자, 천연빵발효마스터, 베이킹마스터, 초콜릿마스터, 커피 바리스타, 케이크디자이너, 쇼콜라티에, 와인소믈리에, 조주기능사, 식음료관리사, 와인소믈리에경영사, 커피바리스타경영사, 식품가공기능사, 조리기능사



● 취업 및 진로

- 특급호텔 & 리조트 (베이커리, 식음료부) / 원도우베이커리 (성심당, 베비에르과자점 등 지역사회 대표 브랜드 업체) / 프랜차이즈 (뚜레쥬르, 파리바게트 등) / 식품연구소 (품질관리 QC, 제품개발, 식품위생관리인) / 개인 베이커리카페 창업 / 외식조리관련 업체 (단체급식, 패밀리레스토랑, 패스트푸드) / 교육기관 / 방과 후 교사

● 학과 연락처 및 학과장 연락처

- 학과 : 061-270-2566 / 학과장 : 010-3618-3210

자연과학계열

글로벌해양학과 2년제 입학정원이 "0"인 정원외 순수외국인 전담학과

해양과학의 전문적이고 실용적인 교육을 통한 전문 해양 글로벌 인재 양성

- **교육목표**
 - 지역기반 특성에 따른 국내외 해양 및 환경 관련 기관과의 연계로 창의적이며 진취적인 인성을 가진 해양분야 인재 양성 목적
- **취득 자격증**
 - 소형선박조종, 어업생산관리사
- **취업 및 진로**
 - 해양관련기업체, 수협, 선박조종
- **학과 연락처 및 학과장 연락처**
 - 학과: 061-270-2778 / 학과장: 010-5630-4050



내 꿈을 펼치자!
목포과학대학교





공학계열

건설융합과 (야) 2년제 학사학위 전공심화과정 개설학과

토목·조경·건설기계분야의 전문기술인 양성 학과

● **교육목표**

- 건설분야 중견기술자 양성을 목표로 현장중심의 전문교육 실시
- 토목측량설계, 조경설계 등 건설분야 설계전문가 양성
- 토목시공, 조경시공, 건설기계운전 등 건설시공 관련 전문가 양성
- 조경, 건축도장, 방수, 지게차, 굴착기 등 국가기술자격증 취득을 위한 다양한 비교과 프로그램 운영
- 4차 산업혁명 대비 드론 전문가 육성



● **취득 자격증**

- 토목산업기사, 건설안전산업기사, 측량 및 지형공간산업기사, 방수기능사, 건축도장기능사 등 건설 관련 자격증 / 조경산업기사, 조경기능사 등 조경 관련 국가기술자격증 / 굴착기운전기능사, 지게차운전기능사, 로더기능사, 드론 등 국가기술자격증 「건설기술자 경력수첩」 발급

● **취업 및 진로**

- 토목측량설계사무소, 조경설계사무소 등 설계회사 / 종합건설업체, 전문건설업체 등 건설 관련 시공회사 / 레미콘회사, 조경 시설물 제작업체 등 건설 관련 제조업체 / 지방자치단체의 건설과, 산림녹지과, 산림조합 임직원 등 공무원 / 건설기계운전(굴착기, 로더, 지게차 등) 관련 회사 취업 및 창업 / 드론을 활용한 측량설계회사, 농업법인, 산림조합법인 취업

● **학과 연락처 및 학과장 연락처** *학과 : 061-270-2652 학과장 : 010-4763-7499

건설안전과정 개설 관련

- 개요
 - 중대재해처벌법 시행(2022년 1월 27일)에 따른 건설안전기술자 수요 급등
- 관련 자격증
 - 건설안전 산업기사, 산업안전 산업기사, 위험물관리 산업기사 등



글로벌산업학과 2년제 입학정원이 "0"인 정원의 순수외국인 전담학과

4차 산업시대의 기술분야 습득으로 국가발전에 이바지할 수 있는 전문 글로벌 인재 양성

● **교육목표**

- 글로벌 시대에 요구되는 종합적인 기술 능력을 갖추고 산업현장에서 자신의 가치를 극대화할 수 있는 인재 양성 목적
- 기술분야의 인력으로서 갖춰야 할 전반적인 기초지식과 실무지식을 습득하여 4차 산업시대에 필요한 실무 전문인력 양성을 목표로 함

● **취득 자격증**

- 전기/토목/건축 관련 자격증

● **취업 및 진로**

- 건설현장 토목 및 건축 전문가, 전기 전문가

● **학과 연락처 및 학과장 연락처**

*학과: 061-270-2846 / 학과장:010-3607-3832



공학계열

조선학과 2년제 입학정원이 "0"인 정원외 순수외국인 전담학과

조선해양산업에 특화된 현장전문 인력양성

- **교육목표**
 - 조선해양산업에 특화된 현장기술을 갖춘 현장전문 인력양성
 - 첨단교육환경, 시기술과 전공기술의 융합교육환경, 우수한 직무능력, 창의력사고, 인성을 갖춘 우수한 인력양성
- **취득 자격증**
 - 용접/소성가공
- **취업 및 진로**
 - 조선소 기계 산업체의 용접기술 전문가, 기계관련 분야 소성가공 기술 전문가
- **학과 연락처 및 학과장 연락처**
 - 학과 : 061-270-2831 / 학과장 : 010-3648-8808



신재생에너지전기와 2년제

신·재생에너지 분야와 전기 분야 융합 지식과 실무기술을 가진 전문기술인력 양성

- **교육목표**
 - 전남 신안 대규모 해상풍력단지 조성에 발맞추어 관련 인력 양성 (12만여개 일자리 창출)
 - 국내 최대 규모 태양광 발전소 전남 해남 솔라시도 프로젝트
 - 한국전력공사 본사이전 → 광주/전남 지역 졸업생 채용목표제 시행 배전 담당 인력 양성
 - 자격증 중심의 교육으로 전력기술인 양성 → 2학년 재학 시 전기산업기사 취득 가능
- **취득 자격증**
 - 전기기능사, 전기산업기사, 전기공사산업기사, 신재생에너지발전설비기능사, 신재생에너지설비산업기사, 승강기산업기사, 전기철도산업기사, 철도신호산업기사, 소방설비산업기사
- **취업 및 진로**
 - 한국전력공사, 한전KPS, 한전KDN, 한국전력기술(주), 공기업 발전사, 대기업 전기분야, 태양광발전 시공업체 및 안전 관리 분야, 풍력발전 시공업체 및 안전관리 분야, 전기안전관리 업체, 스마트 그리드 시스템 분야, 전기 기술직 공무원, 전기설비 및 시공·감리 업체
- **학과 연락처 및 학과장 연락처**
 - 학과 : 061-270-2680 / 학과장 : 010-4608-1534





인문사회계열

복지학부(주·야) 2년제 학사학위 전공심화과정 개설학과

풍요로운 마음과 따스한 가슴으로 세상을 변화시키는 사회복지 전문가 양성

○ 교육목표

- 사회복지이론과 실무능력이 조화를 이루는 실용성 교육
- 초고령 사회를 준비하는 노인복지 웰빙교육
- 공공 및 민간영역 평생교육 전문가 양성교육
- 전인적 창의적 실용 보육전문가 육성 교육

○ 취득 자격증

- 사회복지사2급, 평생교육사2급, 보육교사2급
(※ 단, 보육교사와 평생교육사자격 희망자는 별도의 추가학점 이수 후 취득이 가능함)

○ 취업 및 진로

- 사회복지시설의 사회복지사 / 보육관련시설의 보육교사 및 시설장 / 사회복지관련 공무원 / 국가평생교육진흥원, 시·도 평생교육진흥원 / 시·군·구 평생학습관 평생교육시설 / 평생교육을 목적으로 하는 기관(도서관, 박물관, 미술관, 과학관 등)

○ 학과 연락처 및 학과장 연락처

- 학과 : 061-270-2623 / 학과장 : 010-9443-0540



웰빙복지융합과 2년제 전라남도 지정 취업패키지사업 선정학과

웰빙+복지를 융합하여 미래 웰빙사회에 필요한 웰빙복지 전문인력 양성

○ 웰빙복지융합과 교육목표

- 현장실습중심 창의적, 융합적 웰빙복지 실용교육
- 자기 주도형 웰빙재활 직업 능력 전문교육
- 올바른 인성과 감성을 갖춘 미래 힐링사회 전문인력 양성

○ 취득 자격증

- 사회복지사2급(국가공인), 웰다잉지도자, 웃음치료 지도자, 치매예방지도자, 스포츠복지사, 요양보호사, 생활체육지도2급(국가공인), 유소년 스포츠지도사, 노인 스포츠지도사, 장애인 스포츠지도사, 뉴스포츠지도사, 명상지도자, 요가지도자, 필라테스바디지도자, 응급처치법 강사, 통합기능운동사, 스포츠테이핑지도자, 스포츠마사지지도자, 레크리에이션 지도자 등, 유아숲 지도자, 생태 해설사 등

○ 취업 및 진로

- 시·군 노인건강전담지도사, 사회복지시설, 장애인복지시설, 요양시설 / 사회서비스 현장지도자, 건강증진센터, 운동재활센터, 보건소, 병원 / 명상원, 수기치료센터, 요가원, 필라테스바디센터 등 / 웰빙 상담, 교육, 연구기관 / 지방자치단체 생활체육지도사 / 웰빙헬스케어 산업

○ 학과장 연락처

- 학과장 : 010-3640-9842



인문사회계열

파크골프산업복지학과(야) 2년제

미래 수요를 예측한 파크골프산업과 사회복지분야의 현장 중심 전문인력 양성

○ 교육목표

- 파크골프산업과 사회복지산업의 핵심 리더 인재양성
- 건강운동, 사회복지분야 융복합 전문인력양성
- 현장중심 교육(파크골프, 운동건강분야)

○ 취득 자격증

- 사회복지사 2급(국가공인), 생활·노인·유소년·장애인스포츠지도사 2급(국가공인), 파크골프지도사 1~2급, 파크골프심판1~2급, 안전관리지도사1~2급, 스크린파크골프지도사1~2급, 심리상담사, 레크리에이션지도사, 스포츠레이핑지도사, 응급처치법강사, 요양보호사등

○ 취업 및 진로

- 파크골프지도사, 파크골프선수, 파크골프심판, 사회복지시설지도사, 노인건강전담지도사, 생활 및 어르신체육 전담지도사, 웰빙헬스케어산업 관리자, 지정스포츠클럽지도사, 사회서비스현장지도사, 관리자/4년제(체육, 복지관련)편입

○ 학과 연락처 및 학과장 연락처

- 학과 : 010-3640-9842 / 학과장 : 010-9222-4860



관광문화융합과 2년제

관광이 있는 곳이 우리 모두의 일터

○ 교육목표

- 관광문화 산업발전에 부응하는 현장 중심 실무형 인력양성
- 지역 청년인재의 정주여건기반 호텔관광 분야 창의 인재양성
- 관광,호텔 분야로 취업을 위한 융복합 전문인력 양성

○ 취득 자격증

- 문화관광해설사, 국내여행안내사, 해외여행인솔자, 관광통역안내사, 호텔서비스사, 호텔경영사, 호텔관리사, 커피바리스타, 문화기획자, 미술로지스트, 와인소믈리에, 외식경영관리사, 조주기능사

○ 취업 및 진로

- 국내,외호텔(4성급이상),리조트,크루즈승무원,서비스강사,호텔관리부서,한국관광공사,지자체관광공사와관광재단,관광개발공사,컨벤션센터,ON-LINE여행사,OFF-LINE여행사,외식프랜차이즈지배인,점주,외식창업,영업장매니저,상품관리원,서비스구원, 관광연구원등

○ 학과 연락처 및 학과장 연락처

- 학과 : 061-270-2676 / 학과장 : 010-9262-7270



인문사회계열

UCC자율전공학부 2년제

자신만의 학문세계를 구축하는 미래설계형 융합인재 양성

- UCC자율전공학부는 내가 원하는 학과를 먼저 경험한 후, 이를 바탕으로 전공을 설계하는 전공선택형 트랙과, 자신만의 융합전공을 조합해 융합학위를 직접 설계하는 학부입니다.(간호 보건계열 학위 제외)
 - 21세기 급격한 변화의 시대에 미래를 선도하고 인류공동체에 기여하며 미래를 이끌어 갈 수 있는 인재양성을 목표로 합니다.
 - 기술발전, 기후변화, 세계화와 디지털화는 경계가 허물어지고 있는 상황에서 종합적이고 거시적 안목을 갖춘 창의적이고 융합적 사고력으로 자신의 공동체에 기여하며 미래를 이끌어갈 수 있도록 교육하고자 합니다.
 - 자신의 잠재력을 이끌어 내고 진로를 탐색할 수 있도록 폭넓고 깊이 있는 교육프로그램을 제공하고 융복합 기술시대에 필요한 핵심역량을 증진할 수 있는 교육을 제공합니다.
- **학사트랙 운영체계(2개 트랙)**
 - 전공선택형 트랙 : 입학 후 일정기간 동안 다양한 전공을 탐색한 뒤, 자신에게 맞는 전공을 선택해 학위를 취득하는 트랙
 - 자기설계형 융합학위 트랙(실무형+자격증연계형) : 관심분야 자신만의 융합전공을 조합해 직접 설계하는 트랙
 - **취업 및 진로**
 - 주전공을 선택하거나, 자기설계형 융합학위 트랙을 통해 진로를 선택할 수 있으며 목포과학대학교 졸업생이 진출한 모든 분야에 취업할 수 있습니다.
 - **학과 연락처 및 학과장 연락처**
 - 학과: 061-270-2510 / 학과장: 010-4658-4189



예체능계열

스포츠과학과 (주) 2년제

글로벌 헬스케어 시대에 대응하는 미래지향적 스포츠과학 인재 양성

○ 교육목표

- 올바른 인성과 실무역량을 갖춘 건강운동 전문인력 양성
- 과학적 운동지식과 현장 실습을 통한 실무중심 교육
- 국가자격증 취득과 진학 연계를 통한 진로 경쟁력 강화
- 글로벌 헬스케어 시대에 대응하는 국제적 실무인재 양성

○ 취득 자격증

- 건강운동관리사, 노인·생활·유소년 스포츠지도사, 운동재활지도사, 선수트레이너(A.T), 임상운동사, 체력관리 전문가, 통합기능운동사 등

○ 취업 및 진로

- 병·의원, 재활 및 건강운동센터 건강운동관리사 / 노인복지관, 보건소, 국민체력센터 등 공공기관 운동처방사 / 스포츠재활센터 및 운동재활 트레이너 / 스포츠·재활 연구기관 스포츠의과학자 / 피트니스·헬스 센터 트레이너 및 컨디셔닝 전문가 / 물리치료학과(3년제/4년제) 편입 후 전문 재활 전문가로 전환

○ 학과 연락처

- 학과장 : 010-9988-5736



스포츠과학과 (야) 2년제

스포츠과학을 통한 미래 스포츠 선도

○ 교육목표

- 취업에 강한 스포츠산업 인재 육성
- 국가가 필요로 하는 스포츠 인재 육성
- 스포츠 복지산업에 필요한 인재육성
- 학생들과 소통하며 연구하는 교원

○ 취득 자격증

- 체육지도자 자격증, 건강운동관리사, 노인 및 유소년 스포츠지도사

○ 취업 및 진로

- 생활체육지도자, 전문체육지도자, 프로 실업선수, 건강운동지도사

○ 학과 연락처 및 학과장 연락처

- 학과 : 061-270-2527 / 학과장 : 010-3600-8989





예체능계열

뷰티미용과 2년제

인공지능(AI) 두피전문가와 헤어, 메이크업, 피부, 네일분야로 취업·창업이 가능한 뷰티전문인 양성

교육목표

- 지식창출의 고도화
- 인성과 서비스 정신 함양
- 수요자 맞춤형 교육
- 글로벌 인재
- 자기주도적 리더

취득 자격증

- 미용사 종합면허증(국가면허증/무시험)발급: 헤어, 피부, 메이크업, 네일, 두피관리사, 헤어컬러리스트, 뷰티매니저자격증, 맞춤형 화장품조제관리사, 병원코디네이터

취업 및 진로

- 창업: 미용실, 두피관리전문점, 피부관리실, 네일샵, 웨딩샵, 미용학원, 미용직업학교, 속눈썹샵, 왁싱샵 등
- 취업: 미용실, 두피관리 전문점, 피부관리실, 네일샵, 웨딩샵 등 뷰티샵, 피부과, 성형외과(매니저, 코디네이터), 미용실(매니저), 중·고등 방과 후 미용강사, 미용학원 강사, 직업학교 강사, 연극, 영화 특수분장, 화장품회사, 웨딩플래너, 해외취업(호주, 캐나다, 미국 등), 4년제 편입, 유학

학과 연락처 및 학과장 연락처

- 학과: 061-270-2851 / 학과장: 010-3631-4015



글로벌컬처학과 2년제 입학정원이 "0"인 정원외 순수외국인 전담학과

K-뷰티, K-뮤직, K-패션 분야의 실무교육을 통한 다양한 분야의 글로벌 엔터테인먼트인 양성

교육목표

- 문화중심 시대를 이끌어 갈 창의적이고 유연한 사고를 갖춘 창의혁신 글로벌 인재 양성 목표

취득 자격증

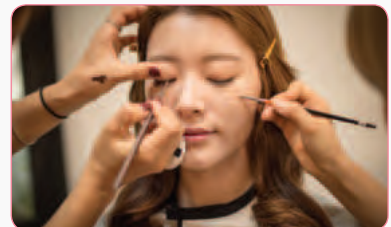
- K-뷰티관련 자격증(헤어, 두피 등), 패션스타일리스트, 엔터테인먼트 지도사

취업 및 진로

- 미용실(취업 및 창업), 패션 모델, 엔터테인먼트 회사

학과 연락처 및 학과장 연락처

- 학과: 061-270-2778 / 학과장: 010-5630-4050





장학안내

국가장학금 안내

국가장학금을 신청하는 모든 대학생들의 가구 소득을 환산하여 소득 분위에 따라 지급하는 장학금으로서 최고 전액에서 최저 연 350만원까지 차등 지급되며, 신입생들은 성적 반영을 하지 않음



국가근로장학제도

대학에 재학하면서 산업체에 시간제로 근무하는 일종의 아르바이트 형태이며, 한 달 기준으로 최고 170만원, 최저 80만원(주 20시간 근무)



교내장학금

- 형제자매자학금
- 공로장학금
- 새터민장학금
- 가계장학금
- 다문화가족장학금
- 신입생특별장학금
- 재학생성적우수장학금
- 법인산하장학금
- 보훈장학금
- 체육특기자장학금
- 기타장학금
- 장애인장학금
- 학업장려장학금
- 산학협약장학금
- 입학장려장학금



교외장학금

- 국가장학금
- 아산복지재단장학금
- 보훈장학금
- 복지장학금
- 산학협력장학금
- 기타외부장학금
- 전남인재육성장학금
- 동문회장학금
- 봉사장학금
- 외부지정기부민장학금





간호학과 신입생 장학금 혜택

☑ MSU장학금

입학생 전원 150만원 지급(성적, 소득분위 관계없이 입학축하금 지급)

☑ 구암장학금

4년간 기숙사 관리비 100% 지원, 2인실 기준
(간호학과 전원 우선 배정)



학자금대출안내

- ① 취업 후 상환대출 : 취업 후 소득이 발생되는 때부터 상환하는 제도
- ② 일반 상환 대출 : 졸업 후 1년 거치 후 상환하는 제도
- * 등록금 대출은 등록금 전액 대출은 기본이며, 희망자에 따라 생활비도 신청할 수 있고, 신청 학생의 가구 소득 분위에 따라 취업 후 상환 대출과 일반 상환 대출로 분류됨.
(신입생은 성적 반영하지 않음)

장학금 및 학자금 대출 문의

교무혁신처 장학담당 TEL. **061-270-2550**

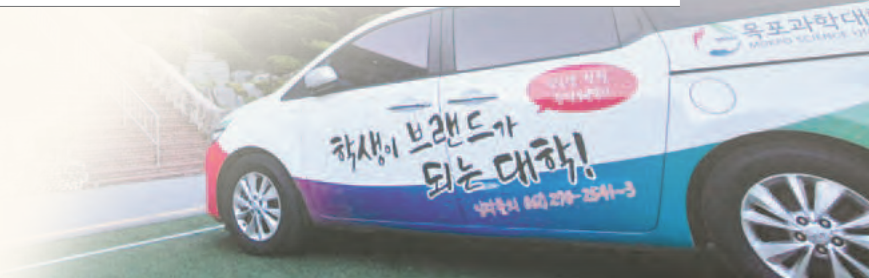
MSU
SINCE 1976





안내전화

학 과	학과사무실 연락처	학과장 연락처
자연과학계열		
간호학과 4년제	061-270-2855	010-4702-1779
물리치료과 3년제	061-270-2585	010-2020-1333
방사선과 3년제	061-270-2815	010-9055-5371
치위생과 3년제	061-270-2723	010-2994-2487
식품영양학과 2년제	061-270-2691	010-3107-7207
베이커리카페창업과(야) 2년제	061-270-2566	010-3618-3210
공학계열		
건설융합과(야) 2년제	061-270-2652	010-4763-7499
신재생에너지전기과 2년제	061-270-2680	010-4608-1534
인문사회계열		
복지학부(주·야) 2년제	061-270-2623	010-9443-0540
웰빙복지융합과 2년제		010-3640-9842
파크골프산업복지학과(야) 2년제	010-3640-9842	010-9222-4860
관광문화융합과 2년제	061-270-2676	010-9262-7270
UCC자율전공학부 2년제	061-270-2510	010-4658-4189
예체능계열		
스포츠과학과(주) 2년제		010-9988-5736
스포츠과학과(야) 2년제	061-270-2527	010-3600-8989
뷰티미용과 2년제	061-270-2851	010-3631-4015
정원 외 순수외국인 전담학과		
글로벌해양학과 2년제		
글로벌항공학부 2년제	061-270-2778	010-5630-4050
글로벌경영학과 2년제		
글로벌컬처학과 2년제		
글로벌산업학과 2년제	061-270-2846	010-3607-3832
조선학과 2년제	061-270-2831	010-3648-8808





생활관 안내



생활관 안내

- 캠퍼스 앞 3분거리의 생활관은 528명의 학생들이 생활하는 메머드급 건물로 재학생들의 여가와 건강활동을 위해 각종 편의시설을 구비하고 있다.
- 휴게실, 세탁실, 체육실, 독서실, 편의점 등 편의시설을 갖추고 있으며, 모든 층에 Wi-Fi가 설치되어 건물 어디서나 무선인터넷 이용이 가능하다.



수용인원 (528명)



남학생 202명(1,2인실)



여학생 326명(1,2인실)



입관 신청서 접수 절차

- 신입생 등록과 동시에 접수 가능



입관 절차

1



입관신청서 접수



2



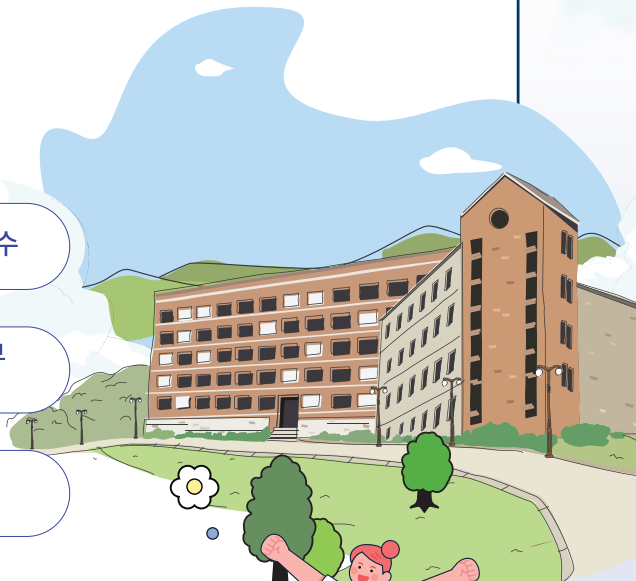
생활관비 납부
(온라인 납부)



3



생활관 입관



문의처 전남 목포시 송림로 97

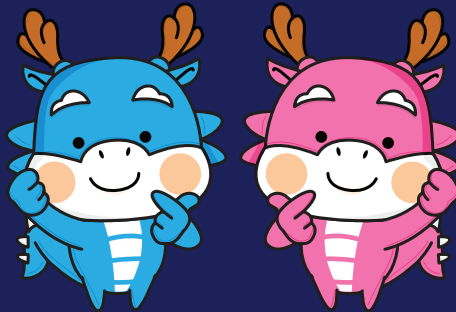
남자생활관 Tel. 061)284-7601

여자생활관 Tel. 061)284-7602 Fax. 061)245-4885



학생이 브랜드가 되는 목포과학대학교

내꿈을 펼치다!



광주·전남 거점 특성화 대학교!!!

목포과학대학교
MOKPO SCIENCE UNIVERSITY

58644 전라남도 목포시 영산로 413-1

목포과학대학교 입학홍보처

입학문의 061) 270-2541~3

팩 스 061) 273-7552



카카오톡채널
실시간 1:1 상담

목포과학대학교 입학상담

입학관련 자료 요청가능



MOKPO SCIENCE UNIVERSITY