

**동아대학교 2026학년도 전기**

**대학원 외국인 특별전형 모집요강**

**(한국어 트랙 / 영어 트랙)**



**2026**



## WHY DONG-A?

'IEQAS'(International Education Quality Assurance System) accredited University	Best Private University in Busan With 3 Specialized Campuses
Global Network of 345 Institutions from 40 countries	GKS(Global Korea Scholarship) running University
11 colleges / 58 majors	Various Scholarship Benefits

## Green Smart City, BUSAN



Population of 3.65 Million

No.1 Tourist Attraction

Financial Hub & MICE City

2<sup>nd</sup> largest city in Korea

Convenient transport (International Airport, train, subway, bus)



# 목차

## [지원자 유의사항]

1. 전형 일정	1
2. 지원 절차	1
3. 지원 자격	2
4. 전형 방법	3
5. 모집 단위	3
6. 제출 서류	6
7. 서류제출 유의사항	7
8. 합격 후 유의사항	9
9. 지원자 유의사항	10
10. 합격자 발표	11
11. 전형료 및 등록금	11
12. 장학금	12
13. 기타 사항	13
14. 문의	15
15. 캠퍼스별 안내도	17

※ 별첨 : 각종 지원서 양식

# 2026

## [필독] 지원자 유의사항

1. 지원서 작성시 영문 성명, 생년월일은 반드시 여권과 일치하게 작성 (성, 이름 순서)



예시 이름: Hong Gilsoon

2. 지원서 제출 후 지원 학과 및 전공 변경 불가
3. 제출한 모든 서류는 원칙적으로 반환하지 않으며, 지원 시 서류 반환 불가에 동의함으로 간주함. 원본 재발급이 불가능한 서류의 경우, 정부공인 공증 기관 등을 통한 공증 원본을 제출
4. 비자 발급을 위해 대사관에서 요청하는 은행잔고증명서 및 필요서류는 별도로 준비해야함
5. 원서접수 마감 기간 이후 제출 서류가 미비할 경우 서류 탈락 처리됨. 문서 미첨부, 식별 불가한 서류 첨부 등의 사고는 지원자 본인에게 책임이 있음
6. 인터넷 원서 접수 시 연락 가능한 연락처 등 개인정보를 정확하게 입력해야 하며, 전형에 관한 모든 공지는 본교 국제교류과 홈페이지를 통해 공지함.
7. 본 모집요강(지원자 유의 사항)을 반드시 숙지하고 지원해야함

# 1. 전형 일정

구분	일시	비고
모집기간	2025.11.4.(화) ~ 11.18.(화), 24:00 ※한국시간 기준	- 온라인 지원( <a href="http://www.studyinkorea.go.kr">www.studyinkorea.go.kr</a> ) ※ 지원서류 온라인 첨부(합격 후 원본제출)
전공구술고사	2025.12.16.(화) 예정	- 전공구술고사 세부일정: 2025.12.12.(금) 오후 - 국제교류과 홈페이지-공지사항 게시 예정
합격자 발표	2025.12.30.(화) 14:00 예정	- 국제교류과 홈페이지-공지사항 게시 예정 - 합격자 원본서류제출: 2026.1.9.(금)까지
등록금 납부	2026.1.6.(화) ~ 1.8.(목) 9:00 ~ 15:00	- 합격자 별도 이메일 안내

※ 전형 일정은 사정에 따라 변동될 수 있음

※ 변동사항 발생 시 국제교류과 홈페이지 공지 예정 (<https://global.donga.ac.kr>)

# 2. 지원 절차

온라인 지원 : 한국유학종합시스템([www.studyinkorea.go.kr](http://www.studyinkorea.go.kr)) 접속



회원가입 후 '온라인 원서접수' 클릭



동아대학교 '석사', '박사', '석박사' 중 해당되는 과정을 클릭



유의사항 숙지 후 입학원서 작성 (**필수 제출서류 전체 스캔 및 항목별로 취합하여 온라인 첨부**)



입학원서 최종 제출 및 전형료 결제 **\* 전형료 결제 완료되어야 접수 완료**



제출서류 적격여부 심사 (온라인 제출서류 기반)



전공구술고사 (제출서류 적격자에 한해 진행)



합격자 발표



등록금 납부



표준입학허가서 발급(학교) 및 비자 신청(지원자)  
**\*등록금납부자 및 원본 서류 제출자에 한해 비자 서류를 발급함**



입국

### 3. 지원 자격

#### 가. 국적 기준: 부모가 모두 외국인인 외국인

※ 복수국적자 및 무국적자는 외국인으로 인정하지 않음

#### 나. 학력 기준

구분		자격요건
석사과정		1. 국·내외 4년제 대학 졸업자 또는 졸업예정자 또는 2. 기타 법령에 의하여 위와 동등 이상의 학력이 있다고 인정된 자
박사과정		1. 국·내외 대학원에서 석사학위를 취득한 자 또는 취득예정자 또는 2. 기타 법령에 의하여 위와 동등 이상의 학력이 있다고 인정된 자
석·박사 통합과정	유형1	석사학위과정과 지원 자격이 동일함
	유형2	본교 석사학위과정 재학생으로서 2학기 이상 <u>이수한 자</u> ※ 본교 대학원 석사과정 3학기 및 4학기 재학생만 지원 가능(휴학생 및 수료생은 지원 불가) ※ 현재 재학 중인 동일 학과(전공)로만 지원 가능 ※ 유형2 합격자는 입학일(2026.3.1.) 이전까지는 휴학 할 수 없으며, 휴학 시 불합격 처리

#### [석·박사 통합과정 유형1 및 유형2의 정의]

가. 유형 1 : 박사학위를 최종 목표로 하는 학생이 지원 시부터 석·박사 통합과정으로 입학하여 석사과정의 학위수여 및 박사과정의 입학전형을 생략하고 박사학위 취득이 가능한 제도

나. 유형 2 : 본교 석사학위과정으로 입학했다가 석사학위과정 이수 중 3학기 또는 4학기에 석·박사 통합과정으로 진입하여 박사학위 취득이 가능한 제도. 단, 석사학위는 수여하지 않음

※ 위 1, 2의 경우 혜택 : 석사학위 논문 면제, 박사학위과정의 입학금 면제

#### 다. 어학능력 기준

한국어트랙		영어트랙		
TOPIK	세종한국어평가	IELTS	TOEFL iBT	TEPS
3급	296점	5.5	71	327

※ 이공계 한국어트랙 중 강의 언어가 “한국어 및 영어” 인 경우 영어트랙 기준 어학 제출 및 장학 수혜 가능

※ 어학성적은 원서접수 마감일 기준 2년 이내 취득한 성적만 인정(2023.11.18. 이후 시험만 인정)

#### [어학성적표 제출이 면제되는 경우]

① 이공계, 예체능계 지원자 (응용생명과학과는 어학성적 필수제출)

② 영어를 모국어 또는 법적공용어로 사용하는 국가\*에서 중등교육 또는 고등교육(대학교 과정)을 이수한 자

- 이 경우, 중등교육 또는 고등교육을 영어로 이수한 증빙 서류(졸업증명서 등)를 제출해야 함

\* 인정국가: 남아프리카공화국, 뉴질랜드, 미국, 아일랜드, 영국, 캐나다, 호주

※ 위 경우에 해당하더라도 어학성적이 있는 경우 어학성적표 제출

※ 인정국가 외 국가 소재 대학의 교육 제1언어가 영어이더라도, 관련 기관에서 발급된 English Proficiency Certificate 등의 어학능력 자격으로 인정하지 않음

※ 어학성적 제출 면제자의 경우 면접에서 지원자의 어학능력을 판단하여 최종합격을 결정함

## 4. 전형 방법

가. 평가 방법: 【종합평가(100%)】 서류평가(40%) + 면접평가(60%)

나. 평가요소

- 서류평가: 대학 성적, 전공 경력, 연구실적 등
- 면접평가: 종합평가(전공지식, 학문에 대한 열정과 태도 등)

- ※ 해외체류자의 경우, 전화/화상통화/E-mail 등에 의해 전공구술고사를 실시할 수 있음
- ※ 예체능 계열의 경우, 서류심사와 전공구술고사로 평가하되 경우에 따라 실기고사가 추가될 수 있음
- ※ 지원자의 불합격 사유 등은 공개하지 않음

## 5. 모집 단위

가. 한국어 트랙: 입학 시 지원자의 '한국어 능력'을 검증하여 선발, 전부(또는 일부) 수업이 한국어로 진행

단, 이공계 한국어 트랙 학과 중 (\*)표시가 된 학과의 경우 강의 언어가 “한국어 및 영어”로, 일부 교과목이 영어로 개설될 수 있으며 영어 성적으로 입학 및 장학금 수혜 가능

나. 영어 트랙: 입학 시 지원자의 '영어 능력'을 검증하여 선발, 수업 대부분을 영어로 진행

- ※ 석사과정은 세부 전공이 없으며 개설되어 있더라도 학과의 사정에 따라 변경될 수 있음
- ※ 2025학년도 후기 모집단위 기준으로 추후 학과 개편(전공명 변경 등)에 따라 변동이 있을 수 있음

계열	학 과	트랙		과정				전 공	강의 언어
		한국어 트랙	영어 트랙	석사	박사	석박사통합			
						유형1	유형2		
인문 사회	한국어문학과	●		○	○	x	x	국어학, 고전문학, 현대문학, 문예창작학, 독서학	한국어
	영어영문학과		●	○	○	x	x	영어학, 영문학, 영어교육	영어
	사학과	●		○	○	x	x	한국사, 기록관리학	한국어
	교육학과	●		○	○	x	x	교육심리, 교육공학 및 교육과정	한국어
	아동심리·상담학과	●		○	x	x	x	아동심리·상담(석사)	한국어
	행정학과	●	●	○	○	x	x	조직관리, 재무행정, 지방행정 및 도시정책	한국어 / 영어
	경제학과	●		○	○	○	○	경제학	한국어
	미디어커뮤니케이션학과	●		○	○	○	○	미디어커뮤니케이션학	한국어
	경영학과	●		○	○	x	x	인사조직, 운영관리, 재무관리, 마케팅	한국어
	무역학과	●		○	○	x	x	무역학	한국어
	관광경영학과	●	●	○	○	○	x	관광경영학	한국어 / 영어
	경영정보학과	●		○	○	○	○	경영정보학	한국어

계열	학 과	트랙		과정				전 공	강의 언어
		한국어 트랙	영어 트랙	석사	박사	석박사통합			
						유형1	유형2		
자연 과학	수학과	●	●	○	○	○	○	해석학, 대수학, 기하학 및 위상수학, 통계학 및 응용수학	한국어 / 영어
	화학과(*)	●		○	○	○	○	물리화학, 유기 및 생화학, 무기 및 분석화학	한국어 / 영어
	바이오메디컬학과	●		○	○	○	○	생명과학	한국어
	식품영양학과	●		○	○	○	○	식품영양학, 임상영양학(석사)	한국어
	의상섬유학과	●	●	○	○	○	x	패션뷰티디자인, 섬유산업학	한국어 / 영어
	식품생명공학과(*)	●		○	○	○	○	식품생명공학	한국어 / 영어
	응용생명과학과	●		○	○	○	○	식물생명공학, 응용생물공학, 식품생명공학	한국어
	간호학과	●		○	x	x	x	임상간호학, 지역사회간호 및 간호관리학	한국어
	건강과학과	●		○	○	○	○	건강관리학, 의약생명공학, 식품영양학, 임상영양학, 생명과학	한국어
공학	건축공학과	●	●	○	○	○	○	건축공학	한국어 / 영어
	건축학과	●		○	○	○	x	건축학	한국어
	건설시스템공학과	●	●	○	○	○	○	구조 및 토질공학, 상하수도 및 수공학, 측량 및 건설관리학	한국어 / 영어
	화학공학과	●		○	○	○	○	화학공학	한국어
	전기공학과	●	●	○	○	○	○	전기기기 및 전력전자, 제어 및 전력시스템, 센서 및 재료공학	한국어 / 영어
	산업경영공학과(*)	●		○	○	○	○	생산 및 품질시스템, OR 및 물류시스템, 인간공학 및 안전시스템, 스마트공장운영설계(석사), 스마트공장융합(석사)	한국어 / 영어
	환경공학과	●	●	○	○	○	○	환경 및 에너지공학	한국어 / 영어
	금속공학과	●		○	○	○	○	금속공학	한국어
	전자공학과	●		○	○	○	○	전자공학	한국어
	도시계획·조경학과 -도시계획	●		○	○	x	x	도시계획	한국어
	도시계획·조경학과 -조경	●		○	○	○	○	조경·생태 복원학	한국어
	에너지·자원공학과	●	●	○	x	x	x	에너지·자원공학	한국어 / 영어
	컴퓨터공학과	●		○	○	○	○	컴퓨터공학	한국어
	조선해양플랜트공학과(*)	●		○	○	○	x	조선해양플랜트, 조선해양공학	한국어 / 영어

계열	학 과	트랙		과정				전 공	강의 언어
		한국어 트랙	영어 트랙	석사	박사	석박사통합			
						유형1	유형2		
예·체능	체육학과	●	●	○	○	x	x	스포츠응용과학, 스포츠산업경영심리	한국어 / 영어
	태권도학과	●		○	○	○	○	태권도학, 운동처방재활	한국어
	미술학과	●		○	○	x	x	한국화, 서양화, 공예, 조각	한국어
	음악학과	●		○	○	○	○	기악(피아노, 현악, 목관 및 금관, 타악)/성악/작곡/반주/실용음악	한국어
	조형디자인학과	●		○	○	○	○	산업디자인	한국어
학연산 협동 과정	국제법무학과	●		○	○	○	○	국제관계·국제금융법	한국어
	화학공학과	●		○	○	○	○	화학공학	한국어
	금속공학과	●		○	○	○	○	금속공학	한국어
	재난관리학과	●		○	○	○	○	안전융합콘텐츠(석사), 재난의료관리, 공공기관 안전관리, 재난 현장지휘 및 원인조사 분석	한국어
	응용생명과학과	●		○	○	○	○	응용생명과학 [농촌진흥청 추천서 제출]	한국어
학과간 협동 과정	음악문화학과	●	●	○	○	x	x	음악치료학	한국어 / 영어
	예술학과	●		○	○	x	x	예술학	한국어
	영유아학과	●		○	x	x	x	영유아교육학	한국어
	스포츠의학과	●		○	x	x	x	스포츠의학	한국어
	ICT융합해양 스마트시티공학과	●	●	○	○	○	○	건축·토목·전자공학 융합	한국어 / 영어
	부동산금융학과	●		x	○	x	x	부동산금융	한국어
	공공정책학과	●	●	○	○	x	x	공공정책학	한국어 / 영어
	스마트융합시스템공학과		●	○	○	○	○	산업경영공학전공, 기계공학전공, 신소재공학전공, 컴퓨터공학전공	영어
	데이터사이언스융합학과(*)	●		○	○	x	x	의료인공지능, 응용데이터사이언스	한국어 / 영어

## 6. 제출 서류

### 가. 필수제출서류

구분	석사	석박사통합	박사	세부사항
입학 지원서	○	○	○	온라인 접수 후 출력(www.studyinkorea.go.k)
자기소개서	○	○	○	(FORM1)한글 또는 영어로 작성
수학계획서	○	○	○	(FORM2)한글 또는 영어로 작성
학력조회 동의서	○	○	○	(FORM3)본인이 직접 작성하고 서명한 뒤 제출
학사 학위(예정)증명서	○	○	X	'유의사항 바.' 참조
석사 학위(예정)증명서	X	X	○	
학사 성적증명서	○	○	X	'유의사항 사.' 참조
석사 성적증명서	X	△	○	석박사 통합 과정의 경우, 유형2 지원자만 제출
부모·학생 관계 증명서	○	○	○	'유의사항 아.' 참조
부모 신분증 사본	○	○	○	외국정부에서 발행한 부모 신분증 사본 또는 여권 사본 제출
재정보증확인서	△	△	△	(FORM4)재정보증인의 은행잔고증명서를 제출한 경우에만 제출
체재비 입증서류	○	○	○	'유의사항 자.' 참조
연구계획서	X	○	○	(FORM5)한글 또는 영어로 작성
어학능력 입증서류	○	○	○	'3. 지원자격 - 다. 어학능력기준' 참고
여권 사본	○	○	○	본인의 여권

### 나. 추가제출서류

구분	석사	석박사통합	박사	세부사항
추천서	△	△	△	아래 해당자는 필수 제출 (양식 자유, 하위과정 학과 소속 교수 서명 필) ✓ 석박사 통합과정 유형 2 지원자 ✓ '관광경영학과' 지원자 ✓ 학·연·산 협동과정 응용생명과학과 지원자(농촌진흥청 추천서 제출)
재학증명서	X	△	X	석박사 통합과정 유형 2 지원자만 제출
연구실적	△	△	△	(FORM6)해당자만 제출
지원승인서	△	△	△	(FORM7)아래 해당자는 필수 제출 ✓ 박사과정 이공계 지원자 중 하위 과정의 학과가 지원학과가 상이한 자 ✓ '식품생명공학과', '응용생명과학과', '간호학과', '건축학과', '산업경영공학과', '학연산 응용생명과학과', '음악문화학과' 지원자 - 동아대학교 지원 학과 책임교수님께 이메일로 직접 요청해야 하며, 요청 시 인적사항, 전공 지식, 연구계획 등에 대해 충분히 설명(CV 첨부) ※ 학과 책임교수 연락처 14p 참조
한부모가족확인서	△	△	△	(FORM8)해당자만 제출 - 한부모가족 지원자의 경우 필수 제출 - 한부모가족: 출생증명서에 부 또는 모 1인만 명시된 경우(이혼, 사망 제외) - FORM8 작성 후 자국 정부기관의 인증을 받아 제출
포트폴리오	△	△	△	아래 해당자는 필수 제출 ✓ '조형디자인학과' 지원자

※ 양식 FORM1~8 별첨

※ 원서접수 기간 내 필수 제출서류를 전체 스캔하여 원서접수사이트에 업로드

※ 업로드시, 항목 당 파일 한 개로 통합하여 제출 (PDF, JPG, PNG 파일 형식)

※ 제출서류 중 [한국어 또는 영어] 외의 다른 언어로 된 서류는 한국어 또는 영어로 번역공증을 받아 제출

## 7. 서류제출 유의사항

가. 접수 완료(전형료 결제) 이후 전공 변경, 추가서류 제출 등의 접수 사항 변경이 불가함

나. 접수기간 내 온라인 원서접수사이트에 모든 제출서류를 첨부해야 하며 **지원자격 미달, 필수 제출 서류 미비 혹은 식별이 불가능한 서류인 경우 결격 처리 하며 면접평가를 시행하지 않음**

※ 우편, 이메일을 통한 서류 제출 불가

다. 제출서류 중 [한국어 또는 영어] 외의 다른 언어로 된 서류는 **한국어 또는 영어로 번역공증을 받아 제출**

라. 제출서류 이외에 자격심사를 위하여 필요한 서류를 추가로 요구할 수 있으며, 국제교류과의 판단에 의해 제출 서류를 가감할 수 있음

마. 자기소개서 및 수학계획서는 **한국어 또는 영어로 작성**, 만일 허위로 작성하거나 본인이 아닌 다른 사람이 작성할 경우 불합격 처리

### 바. 학력 입증 서류

1) 아포스티유 협약국의 경우: 아포스티유 확인서(학교 소재국 지정 기관)

2) 아포스티유 비협약국의 경우: 영사 인증(학교 소재국 영사관)

3) 중국 내 학위 취득자의 경우: ① 과 ② 모두 제출

① 중국 교육부 학력인증센터(CHSI) 발행 학위 인증보고서(영문버전) - <http://www.chsi.com.cn>

② 학위증 및 졸업증명서 사본 (**한국어 혹은 영어 번역 공증**)

(학위증 및 졸업증명서 둘 다 제출 필수, 둘 중 하나만 발급되는 학교의 경우 지원 불가)

※ 지원자가 제출한 '학력조회동의서'를 바탕으로 최종출신학교에 대해 학력 조회를 할 수 있으며 최종적으로 학력 조회가 미회신 되는 경우 입학을 취소할 수 있음.

4) 대학 입학을 위해 국가시험 합격 등이 필요한 국가는 시험 합격증 등을 학력 요건 입증 서류로 예외적 인정

국가명	시험명	비고
인도	Migration Certificate	CBSE, ICSE, IB 등 중앙 및 지방 교육평가기관 발행
네팔	학업성적증명서(Academic Transcript)	(발급기관) ① 2016년(네팔 달력 2073년) 이전 : HSEB(Higher Secondary Education Board) ② 2016년(네팔 달력 2073년) 이후 : NEB(National Examination Board)
미얀마	대입시험 합격증 (Matriculation Examination Pass Certificate)	
말레이시아	학력평가 성적표	SPM : Sijil Pelajaran Malaysia 또는 STPM : Sijil Tinggi Persekolahan Malaysia
그 외	국가 법률이나 공적인 문서로 대학 입학을 위한 자격요건에 준하는 시험이나 자격이 규정된 경우에는 학력 요건 입증서류로 인정 가능 ※ 단, 신청인이 해당 국가의 법률이나 공적 문서 등에 따른 자격기준을 소명하여야 함	

## 5) 졸업예정증명서 또는 임시 졸업증명서에 대한 예외적 인정

- 공식적인 졸업증명서를 수개월 이상 지원 발급하는 국가의 경우, 졸업예정증명서 또는 임시 졸업증명서 제출 가능 (단, 체류기간 연장 시 반드시 최종 졸업증명서를 추가 제출하여야 함)

### 대상국가

베트남, 미얀마, 네팔, 인도, 말레이시아, 스리랑카, 캄보디아, 이스라엘,  
그 외 정부기관 문서로서 고교·대학(원) 졸업증명서 지원 발급 사실이 확인 가능한 국가

- 대상자: 표준입학허가서 발급일 기준 졸업일로부터 1년 이내인 사람
- 인정서류: 졸업예정증명서 또는 임시졸업증 등
  - ※ 인적사항, 학교명, 시험명, 수학기간이나 졸업(예정)일 등이 기재되어 졸업요건을 갖추었음을 확인할 수 있어야 함
  - ※ 서류 발급국가의 아포스티유나 주재국 대한민국 공관의 영사 확인을 받아야 함

## 사. 성적증명서

### · 성적증명서 원본 제출

- 성적증명서가[한국어 또는 영어]이외의 언어로 된 경우, 한국어 또는 영어로 번역공증을 받아 원본과 함께 제출

### · 성적 증명서에 CGPA 또는 백분율 중 하나 이상 기재되어 있어야 함

- ※ 환산표에 나와 있지 않은 구간의 성적이거나, GPA 만점이 나와 있지 않거나, 성적표에 최종 성적이 기재되지 않은 경우 전적 대학으로부터 평점환산기준표 혹은 성적 백분율이 확인되는 자료 등 공식 문서를 발급받아 제출 가능
- ※ 학교의 공식 문서 발급이 불가능할 경우, 성적 변환 사이트([www.wes.org](http://www.wes.org))의 변환 결과를 제출

## 아. 부모·학생 관계증명서

- 지원자의 가족관계 서류는 외국정부에서 발행한 증명서를 제출할 것
- [한국어 또는 영어]로 된 원본을 제출하거나,  
[한국어 또는 영어]이외의 언어로 된 경우, 한국어 또는 영어로 번역공증을 받아 원본과 함께 제출
- 부모가 이혼 및 사망을 했을 경우, 관련 증명서를 함께 제출 (이혼/사망 증명서)
- 한부모가정의 경우, 한부모가정확인서(별첨 양식8)를 자국 정부기관의 공식 인증을 받아 함께 제출

### [부모·학생 관계증명서 예시]

국가명	서류명	국가명	서류명
중국	호구부 또는 친족관계증명서 번역공증본	파키스탄	Family Certificate
필리핀	Family Census	스리랑카	빠울러 서티피케이트
인도네시아	가족관계증명서(KARTU KELUARGA)	미얀마	가족관계증명서(잉타웅수사엔)
방글라데시	점머 까꺼쯔 또는 점마 사이드티켓	네팔	전마달다
베트남	호적부(So ho Khau) 또는 출생증명서(Giay Khai Sinh)	몽골	친족관계증명서
키르기스스탄, 카자흐스탄, 우즈베키스탄, 우크라이나, 태국			출생증명서

자. 체재비 입증서류: 16,000,000 KRW 이상 (약 USD 12,100 / 1USD = 1,330원 기준) 잔고증명서

- 국내 체류자는 국내 은행 잔고 증명서 제출
- 본교 학위과정&한국어학당 계속 진학자의 경우 8,000,000KRW 이상 국내 은행 잔고 증명서 제출
- 온라인 지원 일자 기준 1개월 전후로 발급 한 증명서만 인정함
- 재정보증인(부모 혹은 지도교수 등)의 서류제출 시, ① 수입증명서 ② 재직증명서 ③ 재정보증 확인서 (Form4) 3부를 취합하여 한 파일로 추가 제출
- 지도교수 재정보증 시 지도교수 1명당 피보증 유학생 수는 1명으로 제한(법무부 지침)
- ※ 출신 국가에 따라 제출 서류 변경될 수 있음
- 일부 국가의 경우 비자발급 기간 및 입국 시기를 고려하여 지원과 동시에 지정 금액 예치 필요
- ✓ 우즈베키스탄: **최소 1개월 이상 예치 완료된** KDB은행잔고증명서(USD 13,000 이상)
- ✓ 베트남: **최소 3개월 이상 예치 완료된** 은행잔고증명서 (1,600만원 이상)
- ※ 상기 외 국가의 사증발급 구비서류 및 관련 공지사항은 외교부 홈페이지에서 사전에 확인 및 준비 바람.
- 외교부 홈페이지: [https://www.mofa.go.kr/www/nation/m\\_3458/list.do](https://www.mofa.go.kr/www/nation/m_3458/list.do)

차. 영문 성명과 생년월일은 여권(passport)의 기재사항과 일치해야 함

카. 온라인 서류 접수가 불가능 할 경우, 공식 확인이 가능한 사유(통신단절, 천재지변 등)에만 우편 또는 방문 제출 가능

## 8. 합격 후 유의사항

가. 합격 후 제출된 모든 필수 서류는 원본으로 지정기간 내 동아대학교 국제교류과에 도착해야 함

- 제출기한: 2026.1.9.(금)까지

※ 지정기간 내 원본서류 미제출자는 불합격 처리함

나. 제출 장소: 동아대학교 국제교류과(우편 또는 방문 제출)

국문 주소	영문 주소
우) 49236 부산광역시 서구 구덕로 225 동아대학교 부민캠퍼스 B03-0202 국제교류과 전화) 051-200-6444	(49236) Office of International Affairs, B03-0202, Bumin Campus, Dong-A University, 225 Gudeok-ro, Seo-gu, Busan, Korea ☎ 82-51-200-6444

## 9. 지원자 유의사항

- 가. 지원자는 반드시 본 모집 요강의 내용을 철저히 숙지하여 원서접수 및 전형에 착오가 없도록 해야 하며, 또한 본 대학교가 정한 소정의 전형 절차에 따라야 합니다. 지원자의 착오 및 전형 절차에 따르지 않음으로 인하여 발생하는 불이익(원서접수취소, 전공구술고사 응시 불허, 불합격 및 합격 취소 등)에 대하여 본교에서 책임을 지지 않으며 전형 성적 및 평가내용은 공개하지 않습니다.
- 나. 원서접수 기간 마감 이후 지원 과정 및 지원 학과는 수정이 불가하며 접수 완료 후에는 지원을 취소할 수 없습니다.
- 다. 인터넷 접수 및 전형료를 납부하였더라도 서류제출 마감일까지 구비 서류 전체 혹은 일부 미제출자는 학과 평가를 거치지 않고 불합격으로 처리합니다.
- 라. 합격자는 등록기간 내에 반드시 지정된 장소에 등록금을 납부하여야 하며, 기간 내에 등록금을 납부하지 않은 자는 불합격 처리합니다.
- 마. 본 전형에 합격하여 등록한 자는 타 대학교에 이중등록 할 수 없습니다. 이를 위반하면 관계법에 따라 합격 및 입학이 취소됩니다.
- 바. 지원 자격에 적합한 지원자라도 수학 능력이 부족하다고 판단될 경우, 선발하지 않을 수 있습니다.
- 사. 전형에 관한 모든 공지 사항은 본교 국제교류과 홈페이지를 통해 공지합니다. 전공구술고사 실시 등의 경우 연락 가능한 연락처와 E-mail 주소를 정확하게 입력하지 않거나 지원자와 연락이 되지 않아 불이익이 발생하였을 경우 본교는 책임을 지지 않습니다.
- 아. 본 요강에 대해서는 한국어 요강이 기본이며 기타 언어로 번역 되어 의미상 내용이 상이할 경우 한국어 모집 요강을 원칙으로 합니다.
- 자. 다음 사항에 해당하는 경우에는 입학 이후라도 합격 또는 입학을 취소하고 학적을 말소하며 민·형사상의 책임을 물을 수 있습니다. 입학이 취소되는 경우 해당자가 납부한 등록금은 반환하지 않습니다. 또한 우리 대학교 및 타 대학교에서 아래의 사유로 합격 또는 입학이 취소된 경우, 취소된 날로부터 3년간 본 대학교에 지원할 수 없습니다.
- 대리 면접 등 부정한 방법으로 지원하거나 이에 협조하여 공정한 학생 선발 업무를 방해한 경우
  - 입학사정에 사용된 전형 자료에 주요사항이 누락되거나 **서류허위 작성, 위·변조 등 부정이 있다고 판단 되는 경우**
- 차. 기타 전형에 관한 모든 심의 및 평가에 따른 사항은 본 대학교에서 결정합니다.
- 카. 본 전형에 합격한 후 비자 취득 및 변경에 문제가 없어야 합니다. 학업을 위한 비자 취득 및 변경을 하지 못할 경우, 본교에서 입학 허가를 취소할 수 있습니다.
- 타. 입학 후 첫 학기에는 휴학 불가합니다.

※ 동아대학교 대학원 외국인 특별전형 모집에 관한 권한과 책임은 본 대학교 국제교류과에 있으며, 기타 유학원이나 제3자가 제공하는 정보에 대해서는 동아대학교가 책임지지 않습니다.

## 10. 합격자 발표

가. 합격자 발표: 2025.12.30.(화) 14:00 예정

나. 발표: 국제교류과 홈페이지(<https://global.donga.ac.kr/>)

※ 합격자 원본서류 제출: 2026.1.9.(금)까지

※ 위 기간 내 원본서류 제출이 불가할 경우, 국제교류과로 사전 연락 필수

※ 사유없이 기한 내 원본서류 미제출시 합격 취소

## 11. 전형료 및 등록금

가. 전형료

1) 전형료 금액: 석사학위과정 - 50,000원 / 박사학위과정 및 석·박사통합과정 - 60,000원

2) 납부방법: [Studyinkorea](http://Studyinkorea.com) 사이트 - [MY PAGE]에서 결제(VISA 카드 등)

※ 전형료 납부가 완료되어야 최종 접수 처리되며, 납부된 전형료는 반환되지 않음.

나. 등록금

1) 등록 기간 : 2026.1.6.(화) ~ 1.8.(목) 9:00~15:00 예정

2) 금액

과정	계열	입학금(원)	수업료(원)	합계(원)
석사	인문·사회	692,000	4,478,000	5,170,000
	이학·체육	692,000	5,314,000	6,006,000
	공학·예능	692,000	5,962,000	6,654,000
	의학과	692,000	7,478,000	8,170,000
박사	인문·사회	692,000	4,653,000	5,345,000
	이학·체육	692,000	5,590,000	6,282,000
	공학·예능	692,000	6,281,000	6,973,000
	의학과	692,000	7,854,000	8,546,000
석·박사 통합과정	인문·사회	692,000	4,565,000	5,257,000
	이학·체육	692,000	5,452,000	6,144,000
	공학·예능	692,000	6,120,000	6,812,000
	의학과	692,000	7,665,000	8,357,000

※ 위 등록금은 2025학년도 후기 등록금 책정 금액으로 추후 물가상승에 따른 등록금 인상 가능

※ 석·박사 통합과정 유형2는 입학금을 면제함(단, 유형1은 입학금을 면제하지 않음)

※ 학·연·산 협동과정 국제법무학과, 재난관리학과, 학과간협동과정 음악문화학과, 예술학과, 영유아학과, 부동산금융학과, 공공정책학과는 인문·사회계열 등록금임

※ 아동심리·상담학과, 학·연·산 협동과정 응용생명과학과, 학과간 협동과정 스포츠의학과, 데이터사이언스융합학과는 이학·체육계열 등록금임

※ 학·연·산 협동과정 화학공학과, 금속공학과, 학과간 협동과정 ICT융합해양스마트시티공학과, 스마트융합시스템공학과는 공학·예능계열 등록금임

다. 등록금 납부방법: 합격자에게 별도 공지 예정

※ 국내송금: 가상계좌납부, 은행 영업시간(09:00 ~ 15:00)에만 납부 가능

※ 해외송금 등록금 납부: 해외 송금자는 국제교류과로 연락 시 인보이스 별도 발행 및 입금액 대납 처리

## 12. 장학금

### 가. 어학 장학금

구분	수혜 금액	수혜 조건	
외국인 장학금 B	수업료의 70%	한국어트랙 입학자	한국어능력시험(TOPIK) 5급 혹은 세종한국어평가(SKA, SKA iBT, iSKA) 496점 이상인 자
		영어트랙 입학자	IELTS 6.5, TOEFL iBT 84, NEW TEPS 394 이상인 자 또는 영어를 모국어로 사용하는 국가에서 고교 학력 이상의 과정을 이수한 자 중 학과 추천자
외국인 장학금 C	수업료의 50%	한국어트랙 입학자	한국어능력시험(TOPIK) 4급 이상 혹은 세종한국어평가(SKA, SKA iBT, iSKA) 401점 이상인 자
		영어트랙 입학자	IELTS 5.5, TOEFL iBT 71, NEW TEPS 326 이상인 자 또는 영어를 모국어로 사용하는 국가에서 고교 학력 이상의 과정을 이수한 자 중 학과 추천자
외국인 장학금 D	수업료의 25%	한국어트랙 입학자	한국어능력시험(TOPIK) 3급 혹은 세종한국어평가(SKA, SKA iBT, iSKA) 296점 이상 혹은 외국인장학금 B 또는 C에 해당하지 않은 자 중 학과 추천자
		영어트랙 입학자	외국인장학금 B 또는 C에 해당하지 않은 자 중 학과 추천자

- ※ 직전 학기 학업성적 중 F학점 또는 U학점(NP)이 없으면서 실점 평균이 85점 이상의 성적을 유지한 학생에 한해 외국인 장학금을 계속 지급함(정규 학기 내에서만 혜택)
- ※ 재학 중 입학 시보다 상위 급수의 어학성적을 제출하는 경우, 제출 다음 학기부터 상위 장학금을 적용
- ※ 입학 학기 모집요강을 기준으로 이공계의 한국어트랙 학과 중 한국어 및 영어 수업을 병행하여 제공하는 학과(\*표시) 입학자는 영어트랙 입학자 기준을 적용하여 장학금을 받을 수 있음
- ※ 영어 모국어 국가(7개국): 미국, 영국, 캐나다, 남아프리카공화국, 뉴질랜드, 호주, 아일랜드

### 나. 외국인 유학생 국가장학

구분	수혜기간	수혜 금액	수혜 조건
동아 특화 분야 우수장학금 I	첫 학기	수업료 전액 (입학금 포함)	아래 학과 석사과정 지원자 중 학과 추천자 - 인문사회: 미디어커뮤니케이션, 경영, 무역, 관광경영, 경영정보 - 자연과학: 의상섬유 - 공학: 건축, 기계, 화학, 전기, 산업경영, 금속, 전자, 도시계획·조경 (조경·생태복원학), 에너지·자원공학, 컴퓨터, 조선해양플랜트 - 예체능: 미술학과, 조형디자인학과 - 학과간협동과정: ICT융합해양스마트시티공학과, 스마트융합시스템공학과
동아 특화 분야 우수장학금 II	2개 학기 (1년)		아래 학과 지원자 중 학과 추천자 - 자연과학: 화학과, 바이오메디컬학과, 식품영양학과, 응용생명과학과, 건강과학과 - 공학: 화학공학과, 전기공학과, 금속공학과, 전자공학과, 에너지·자원공학과, 조선해양플랜트공학과 - 예체능: 체육학과 - 학과간협동과정: 데이터사이언스융합학과

- ※ 대상학과는 변경될 수 있음
- ※ 국가장학 수혜기간 종료 후 부터는 [가.어학 장학금] 기준에 따라 장학금 수혜 가능
- ※ 학과추천 외에 학업성적, 어학성적 등 추가 검토사항이 반영될 수 있음

## 다. 기타 교내 장학금

구분	수혜 금액	수혜 조건	필요 시 학과에서 선발
BK장학금	소정 금액	BK 대상 학과 대학원생 중 지원자격 해당자	
연구조교	월 30만원	이공계 전일제 대학원생 중 신청가능 학과 재학생	
교육조교	수업료의 25~100%	본 대학교에 교육 조교로 근무하는 재학생	
근로장학금	수업료의 50%	근로로 근무하는 재학생	
면학장학금	수업료의 10~50%	학업성적이 우수한 재학생, 지급 대상자 정원에 따라 장학 인원 결정(2학기 째부터 가능)	

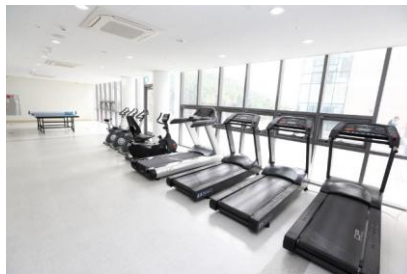
- ※ 기타 교내장학금은 학과로 문의
- ※ 모든 장학금은 등록금 총액을 초과하지 않는 범위 내에서 중복 수혜 가능
- ※ 지급 대상 및 지급 내용의 세부사항은 변경 될 수 있음

## 13. 기타 사항

### 가. 기숙사

구분	시설	가격	위치
한림 생활관	가. 기본시설 : 침대, 책상, 옷장, 신발장, 수납장 등	한 학기(방학 제외) 승학 1관(여자기숙사): 797,000원 승학 2관(남자기숙사): 908,000원	승학
	나. 그외 시설 : 카페테리아, 휴게실, 세탁실 등		

- ※ 상기 금액은 2025년 후기 기숙사비 기준이며, 2026년 기숙사비 책정 시 변동될 수 있음
- ※ 기숙사 홈페이지: <http://hanlim.donga.ac.kr>
- ※ 기숙사 신청 방법: 합격자 대상으로 추후 공지



### 나. 유학생 보험

- 유학기간 중, 예상치 못한 질병, 상해, 사망 등 불의의 사고에 대비하여 유학생 전원 의무가입
- 2021년 3월부터 외국인 유학생 국민건강보험 당연 가입(약 월 60,000원)

## 다. 유학생 지원 프로그램

프로그램명	프로그램 내용
유학생 학습튜터링	외국인 학부 신/편입생과 한국인 재학생을 多:1로 매치하여 외국인 학부 학교생활 안내 및 학업 지원
유학생 전공스터디그룹	학부 유학생(2~4학년)들의 전공 학습 지원을 위한 튜터링 프로그램 (한국인 튜터, 유학생 튜티로 스터디 진행)
동아동화	본교 한국인 재학생과 외국인 재학생이 모여 부산지역 거주 외국인들을 대상으로 지역사회 봉사활동 기획/운영
데일리(Dong-A I Love You)	외국인 유학생 대상 문화 활동 기획 및 홍보를 통한 내·외국인 재학생 간 국제교류활동 활성화를 위한 다양한 역할을 수행할 수 있는 프로그램
기타 행사	유학생 체육대회, International Day, 한국문화체험, 글로벌리더스클럽(Global Leaders Club)-취업역량강화 프로그램, 한국법령교육 등

## 라. 합격자 표준입학허가서 발급 및 비자 안내: 합격자에 한하여 별도 안내

- 국내 체류자는 외국인등록증 상의 비자 기간이 남아있더라도, 학기 시작 전까지 비자 변경을 완료하여야 하며 이를 따르지 않아 생기는 불이익이 발생하였을 경우 본교는 책임을 지지 않음

## 마. 학번 안내 및 수강신청

- 2026.2월 중 개별 안내

# 14. 문의

## 가. 국제교류과 (입학 문의)

- 주소: 부산광역시 서구 구덕로 225 동아대학교 부민캠퍼스 국제교류과
- 전화: +82-51-200-6444
- 이메일 : contact@donga.ac.kr
- 홈페이지: (국문) <http://global.donga.ac.kr> / (영문) <https://global.donga.ac.kr/dongaoia>
- 문의가능시간: 월~금요일, 09:00 ~ 17:00 (12:00 ~ 13:00 제외)

## 나. 학과 책임 교수 연락처

※ 지원승인서 제출(지원승인서 미제출시, 통보없이 불합격 처리함)

: 아래에 해당하는 지원자의 경우 학과 책임교수 연락처를 확인하여 지원승인서를 받아 지원서류에 첨부

① '박사과정 이공계 지원자' 중 하위 과정의 전공이 지원 전공과 상이한 경우

② (\*) '식품생명공학과', '응용생명과학과', '간호학과', '건축학과', '산업경영공학과', '학연산 응용생명과학과', '음악문화학과' 지원자

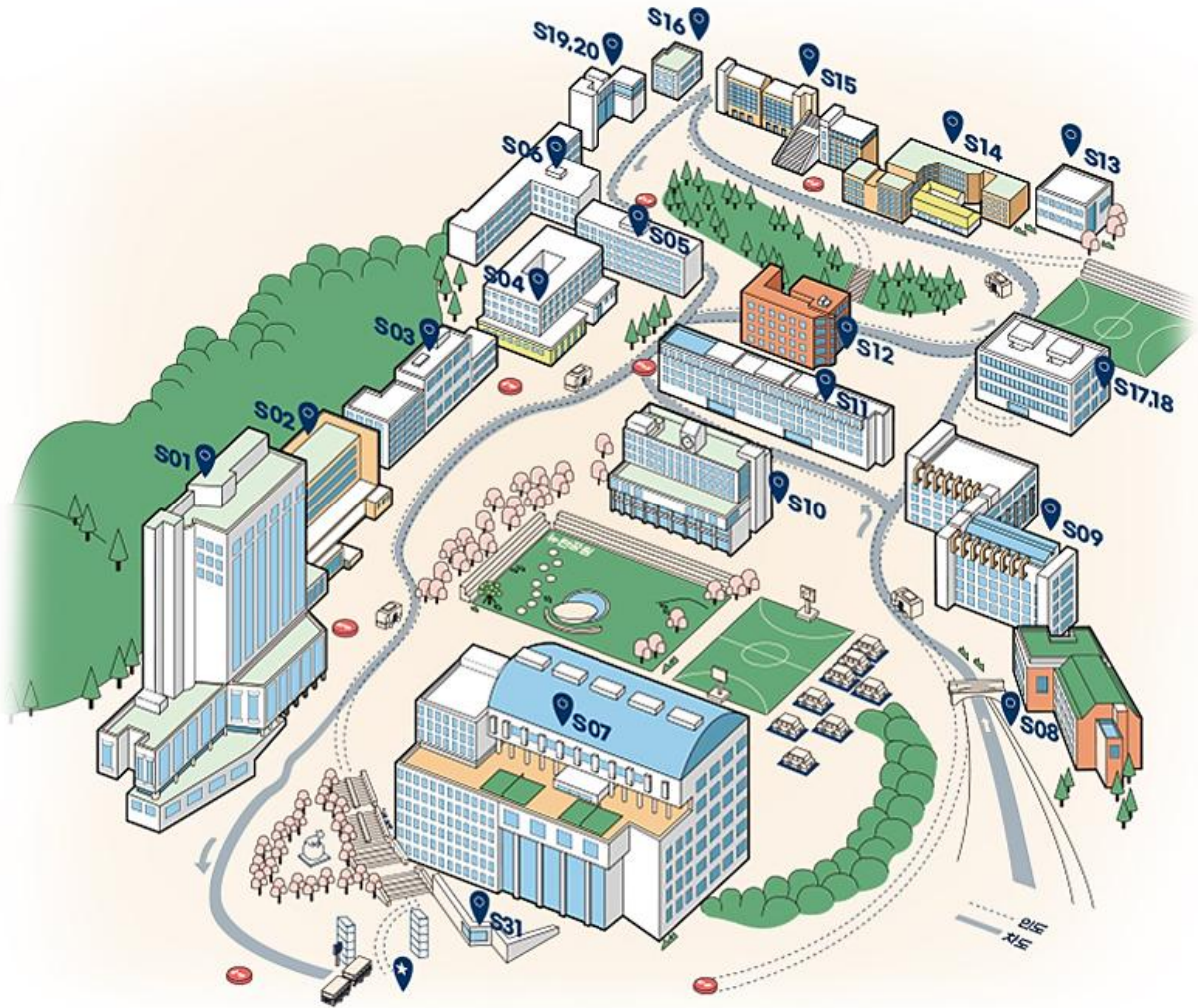
계열	학과명	지도교수 이름	지도교수 이메일	지도교수 연락처 (051-200-XXXX)
자연과학	수학과	전수민	soominjeon@dau.ac.kr	7216
	화학과	이승훈	seunghoon@dau.ac.kr	7245
	바이오메디컬학과	이종호	Topjih19@dau.ac.kr	7250
	식품영양학과	윤은주	ejyoon@dau.ac.kr	7325
	의상섬유학과	최형렬	spaachoi@dau.ac.kr	7333
	* 식품생명공학과	황이택	ethwang@dau.ac.kr	7547
	* 응용생명과학과	정영수	chungys@dau.ac.kr	7510
	* 간호학과	정현정	hijung@dau.ac.kr	2745
	건강과학과	조중현	jhcho1@dau.ac.kr	7562
공학	건축공학과	이건호	lee1ncdh@dau.ac.kr	7613
	* 건축학과	성이용	leerick@dau.ac.kr	7611
	건설시스템공학과	최재호	jaehochoi@dau.ac.kr	7623
	화학공학과	이현상	heonlee@dau.ac.kr	7724
	전기공학과	이성구	sunggu@dau.ac.kr	7738
	* 산업경영공학과	최지원	jwchoi@dau.ac.kr	7693
	환경공학과	안영희	yahn@dau.ac.kr	7677
	금속공학과	강신곤	skang@dau.ac.kr	7756
	전자공학과	박민수	mpark@dau.ac.kr	7707
	도시계획·조경학과	윤갑식	ksyun@dau.ac.kr	7666
	에너지·자원공학과	차종문	jmcha@dau.ac.kr	7764
	컴퓨터공학과	전동산	dsjun@dau.ac.kr	5823
	조선해양플랜트공학과	이상봉	sblee1977@dau.ac.kr	7772
	학연산 협동과정	화학공학과	김점수	JSenergy@dau.ac.kr
금속공학과		강신곤	skang@dau.ac.kr	7756
* 응용생명과학과		정영수	chungys@dau.ac.kr	7510
학과간 협동과정	* 음악문화학과	김지혜	ajhk@dau.ac.kr	5516
	ICT융합해양스마트시스템공학과	김동건	dkkzone@dau.ac.kr	7692
	스마트융합시스템공학과	신상문	sshin@dau.ac.kr	7688
	데이터사이언스융합학과	전수민	soominjeon@dau.ac.kr	7216

다. 학과 (수업, 졸업 등 학사·전공 관련 문의)

계열	학과명	캠퍼스	학과 사무실	학과 연락처 (051-200-XXXX)	학과 담당자 이메일
인문사회	한국어문학과	승학	S01-0607	7169	min_075@dau.ac.kr
	영어영문학과	부민	B05-0256	7046	xodid0889@dau.ac.kr
	사학과	승학	S01-0707	7060	nada1316@dau.ac.kr
	교육학과	승학	S01-0810	7074	edu9988@dau.ac.kr
	아동심리·상담학과	승학	S01-0910	7306	narim9809@dau.ac.kr
	행정학과	부민	B04-0702	8628	ehwahyun@dau.ac.kr
	경제학과	부민	B04-0702	8615	kdj9493@dau.ac.kr
	미디어커뮤니케이션학과	부민	B04-0702	8645	gustmd0930@dau.ac.kr
	경영학과	부민	B04-0604	7450	wldbs11027@dau.ac.kr
	무역학과	부민	B04-0604	7436	kowitkd123@dau.ac.kr
	관광경영학과	부민	B04-0604	7490	smf5250@dau.ac.kr
경영정보학과	부민	B04-0604	7474	typ7474@dau.ac.kr	
자연과학	수학과	승학	S11-0520	7206	applepink9@dau.ac.kr
	화학과	승학	S11-0308	7240	a255420@dau.ac.kr
	바이오메디컬학과	승학	S11-0414	7260	tjfud0804@dau.ac.kr
	식품영양학과	승학	S09-0201	7514	food9123@dau.ac.kr
	의상섬유학과	승학	S12-0707	7328	jinhhe49@dau.ac.kr
	식품생명공학과	승학	S09-0201	7596	yge8419@dau.ac.kr
	응용생명과학과	승학	S09-0331-1	5771	soeyon22@dau.ac.kr
	간호학과	구덕	G05-0406	2947	psy1586@dau.ac.kr
	건강과학과	승학	S09-0201	7561	min9@dau.ac.kr
	건축공학과	승학	S04-0302	5809	jmj123@dau.ac.kr
	건축학과	승학	S06-0804	7618	hyuns37555@dau.ac.kr
공학	건설시스템공학과	승학	S12-0511	7620	alfud5860@dau.ac.kr
	화학공학과	승학	S06-0301	7717	alde1005@dau.ac.kr
	전기공학과	승학	S04-0210	7732	moon@dau.ac.kr
	산업경영공학과	승학	S06-0728	7687	wjdgjs705@dau.ac.kr
	환경공학과	승학	S04-0509	7674	qwe123@dau.ac.kr
	금속공학과	승학	S06-0510	7747	jiyeon6427@dau.ac.kr
	전자공학과	승학	S06-0909	7730	bx305@dau.ac.kr
	도시계획·조경학과 - 도시계획	승학	S03-0313	7662	pjmin815@dau.ac.kr
	도시계획·조경학과 - 조경 생태복원	승학	S12-0612	5791	minji3424@dau.ac.kr
	에너지·자원공학과	승학	S04-0503-1	7763	kws0110@dau.ac.kr
	컴퓨터공학과	승학	S06-0622	7775	vermute12@dau.ac.kr
예·체능	조선해양플랜트공학과	승학	S03-0304	7787	heeja0ye@dau.ac.kr
	체육학과	승학	S07-0103	7851	tjdwms6962@dau.ac.kr
	태권도학과	승학	S07-0103	7856	codud1190@dau.ac.kr
	미술학과	승학	S17-0405	1791	zhangduichao@gmail.com
	음악학과	승학	S07-0102	1760	sieun7180@dau.ac.kr
학·연·산 협동과정	조형디자인학과	승학	S17-707-1	7980	yeejin010@dau.ac.kr
	국제법무학과	부민	B05-B114	8558	11chu11@dau.ac.kr
	화학공학과	승학	S06-0301	7717	alde1005@dau.ac.kr
	금속공학과	승학	S06-0510	7747	jiyeon6427@dau.ac.kr
	재난관리학과	구덕	G05-0502	240-2760	iwssteyr2000@dau.ac.kr
학과간 협동과정	응용생명과학과	승학	S09-0331-1	5771	soeyon22@dau.ac.kr
	음악문화학과	승학	S01-1417	5515	wood15@dau.ac.kr
	예술학과	승학	S17-0405	1791	yyq0418@dau.ac.kr
	영유아학과	승학	S01-0910	7306	narim9809@dau.ac.kr
	스포츠의학과	승학	S07-0103	7851	tjdwms6962@dau.ac.kr
	ICT융합해양스마트시티공학과	승학	S04-0302	5809	jmj123@dau.ac.kr
	부동산금융학과	부민	B04-0604	8661	rwns9275@dau.ac.kr
	공공정책학과	부민	B04-0702	8628	ehwahyun@dau.ac.kr
	스마트융합시스템공학과	승학	-	-	haram1234555@dau.ac.kr
데이터사이언스융합학과	승학	S11-0520	7206	applepink9@dau.ac.kr	

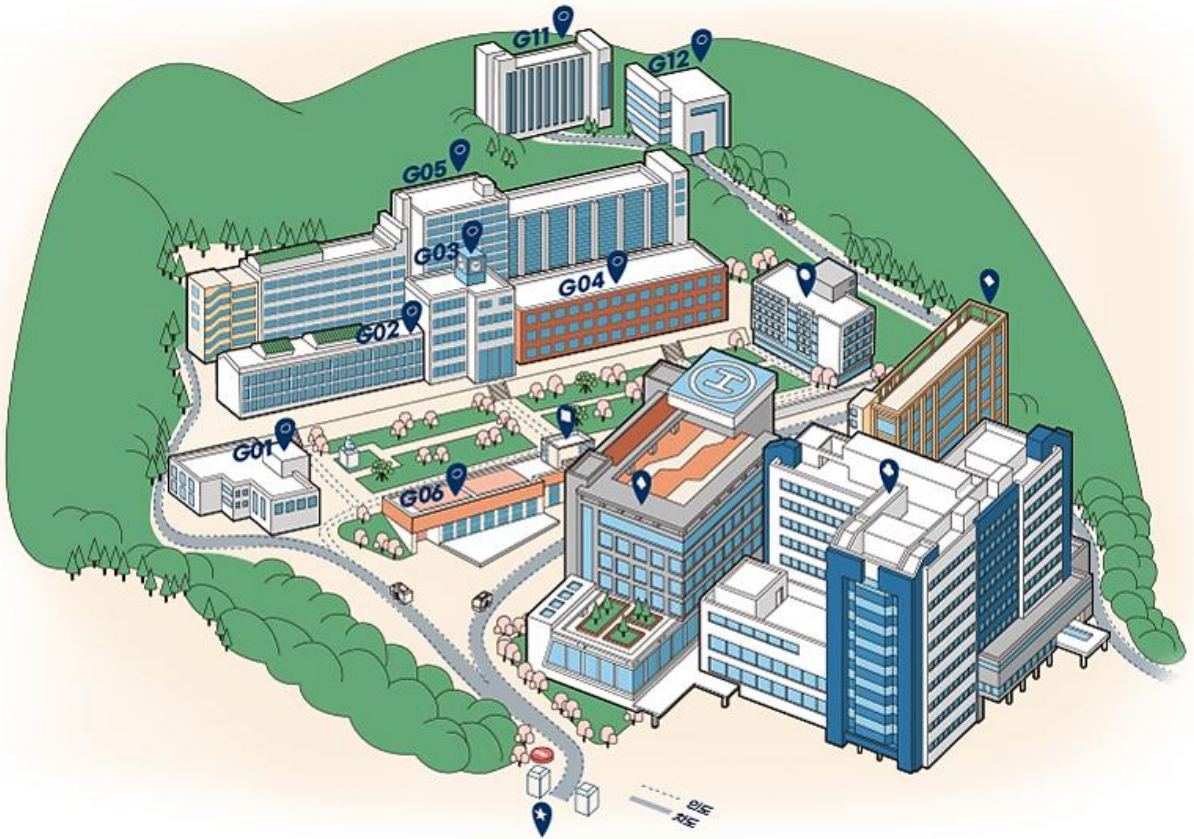
# 15. 캠퍼스별 안내도

## 가. 승학 캠퍼스



- |                  |                      |                   |
|------------------|----------------------|-------------------|
| S01 인문과학대학(A)    | S08 교수회관(W)          | S15 한림생활관 승학 1관   |
| S02 학생회관(C)      | S09 생명자원과학대학및 건강과학대학 | S16 학생군사교육단(DE)   |
| S03 공과대학 1호관(P1) | S10 한림도서관(B)         | S17 예술체육대학2관      |
| S04 공과대학 2호관(P2) | S11 자연과학대학(E)        | S18 예술체육대학 실습동    |
| S05 공과대학 3호관(P3) | S12 공과대학4호관(P4)      | S19,20 한림생활관 승학2관 |
| S06 공과대학 5호관(RS) | S13 창업관              | S31 수위실           |
| S07 예술체육대학1관     | S14 산학관(SM)          | ★ 정문              |

## 나. 구덕 캠퍼스



**G01** 석당기념관(GE)

**G02** 구덕교육동 1호관

**G11** 구. 예술대학

♣ 동아대학교병원(서관)

● 동아대학교대신요양병원

**G02** 구덕연구동 1호관(S1)

**G05** 구덕교육동 2,3호관

**G12** 구. 예술대학실습동

◆ 동아대학교병원(동관)

★ 정문

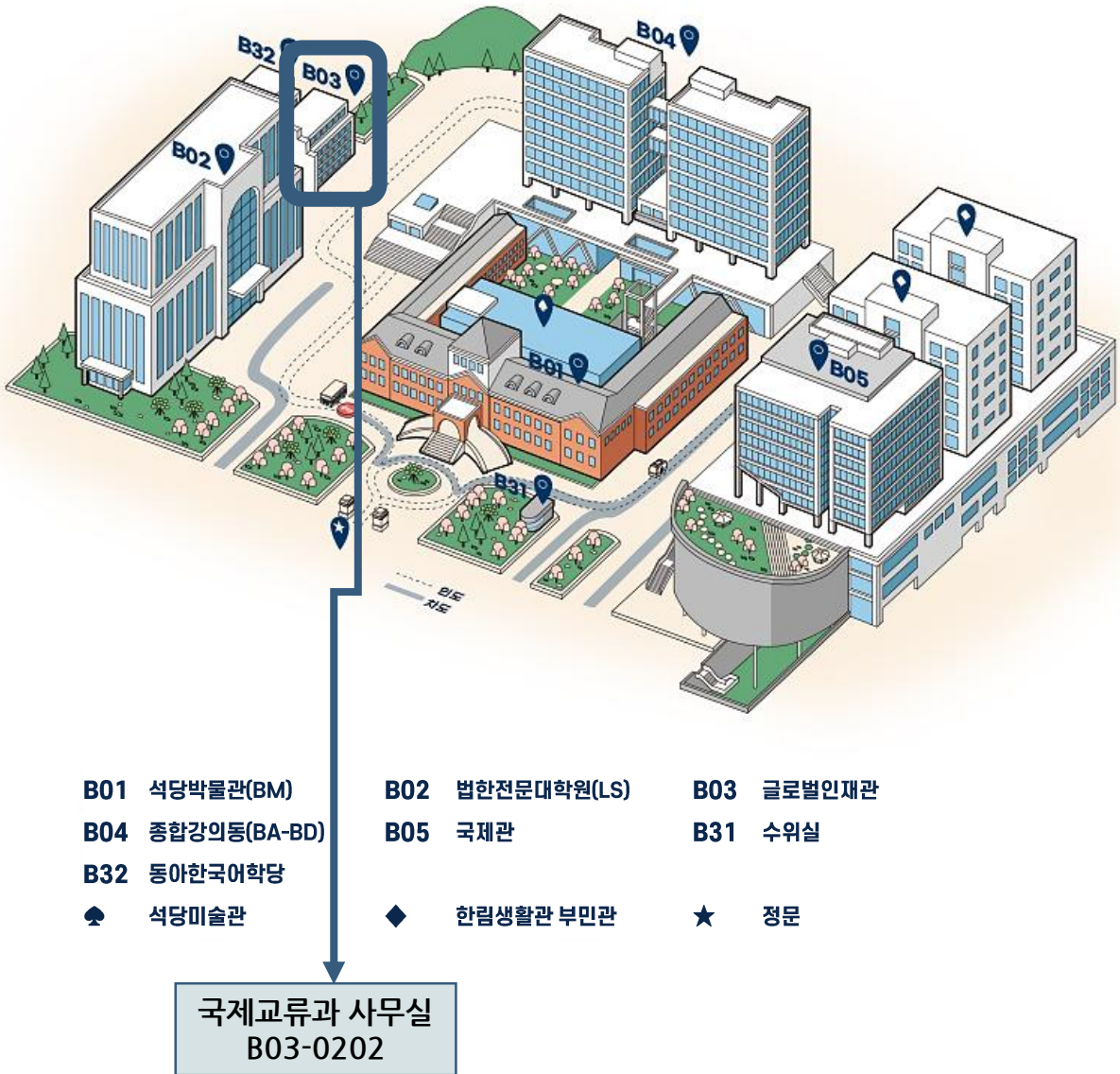
**G03** 의과대학(S2)

**G06** 구덕연구동 2호관

♣ 동아대학교병원(본관)

■ 동아대학교병원(중앙관)

## 다. 부민 캠퍼스



## 별첨 : 각종 지원서 양식

1. [Form 1] 자기 소개서
2. [Form 2] 수학 계획서
3. [Form 3] 학력조회동의서
4. [Form 4] 재정보증서
5. [Form 5] 연구계획서
6. [Form 6] 연구실적
7. [Form 7] 지원 승인서
8. [Form 8] 한부모가정확인서



국제교류과  
홈페이지(한국어)



국제교류과  
홈페이지(영어)



국제교류과  
인스타그램



동아대학교  
홈페이지



**DONG-A**  
UNIVERSITY