

DANKOOK UNIVERSITY

Creativity & Convergence



죽전캠퍼스

[16890] 경기도 용인시 수지구 죽전로 152

Jukjeon Campus

152, Jukjeon-ro, Suji-gu, Yongin-si, Gyeonggi-do, 16890, Korea

천안캠퍼스

[31116] 충청남도 천안시 동남구 단대로 119

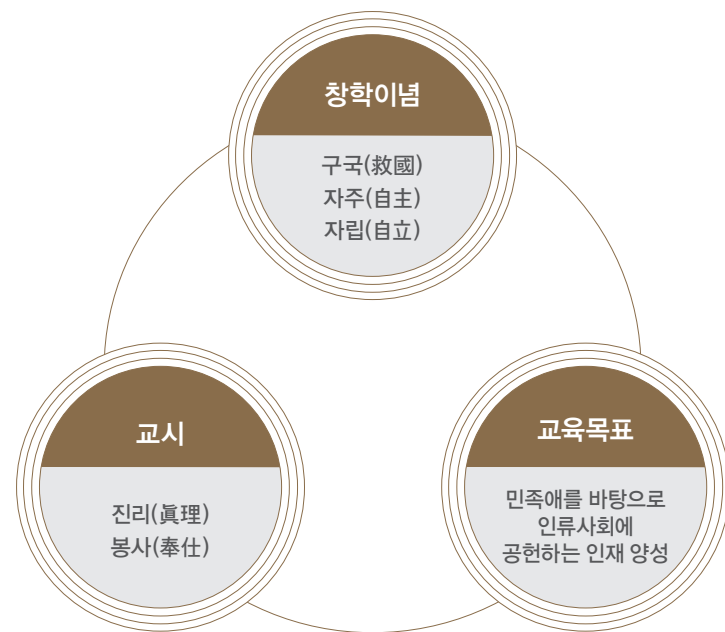
Cheonan Campus

119, Dandae-ro, Dongnam-gu, Cheonan-si, Chungcheongnam-do, 31116, Korea

통합콜센터 1899-3700 www.dankook.ac.kr



도전과 창조의 글로벌 대학 단국대학교



설립자



범정 장형(梵亭 張炯) 선생
1889.1.18 ~ 1964.12.30

조국 광복 후 사회의 혼란상을 접한 범정 장형 선생은 투철한 민족의식을 갖춘 인재를 양성하는 교육이 시급하다는 인식을 갖고 해당 조희재 여사와 함께 대학 설립에 정성을 다 바쳤다. 개교 후 대학 육성에 매진하였으며, 1963년 3·1절 기념식전에서는 독립투쟁의 공로를 인정받아 건국공로훈장을 수훈했다.



혜당 조희재(惠堂 趙喜在) 여사
1892.2.12 ~ 1947.11.3

광복 후 혜당 조희재 여사는 '교육이 인간을 완성하고 나라의 기본을 세우는 데 요체가 된다'는 점을 중시하여 순수 민족자본을 기반으로 한 대학 설립의 포부를 가졌다. 일제치하 독립운동자금 지원 과정에서 교분을 맺어온 범정 장형선생과의 신의를 바탕으로 사재를 쾌척해 재단 설립의 기반을 마련했다.

죽전캠퍼스

천안캠퍼스

1947~



**해방 후 최초
4년제 사립대학으로 개교**

초대 학장 장도빈 선생
피난 대학 운영(부산)
제1회 졸업식 개최(104명 배출)

1967~



종합대학 시대 개막

초대 총장 장충식 교수 취임

1978~



**전국 대학 최초
제2캠퍼스(천안) 개교**

1984 치과대학부속병원 개원
1986 퇴계기념중앙도서관 개관
1987 의예과 신설 인가
1994 단국대학교병원 개원

2007~



**죽전캠퍼스 이전
「도전과 창조의 글로벌 대학」 공표**

2008 세계 최대 규모 한한대사전 완간 (전 16권)
2010 약학대학 설립
2011 대학 특성화 정책 본격 가동
· 죽전캠퍼스 IT·CT
· 천안캠퍼스 BT·외국어

2014~



**본·분교 통합
1대학 2캠퍼스 체제 출범**

2013~2016 산학협력선도대학 평가 4년 연속 전국 최고 점수 획득
2014~2018 창업선도대학 5년 연속 선정
2017 사회맞춤형 산학협력 선도대학(LINC+) 선정 소프트웨어 중심대학 선정
2018 4차 산업혁명 혁신선도대학 선정

2019~



**IT·CT·BT·외국어 및
산학협력 특성화 도약**

· 단국역사관 개관
· 국내 최초 인공지능 교육지원 서비스 단아이(Dan.i) 운영
· 디지털 기반의 능동형 학습강의실 구축
· 디지털 신기술 인재양성 혁신공유대학 (바이오헬스 분야) 주관대학 선정

2022~

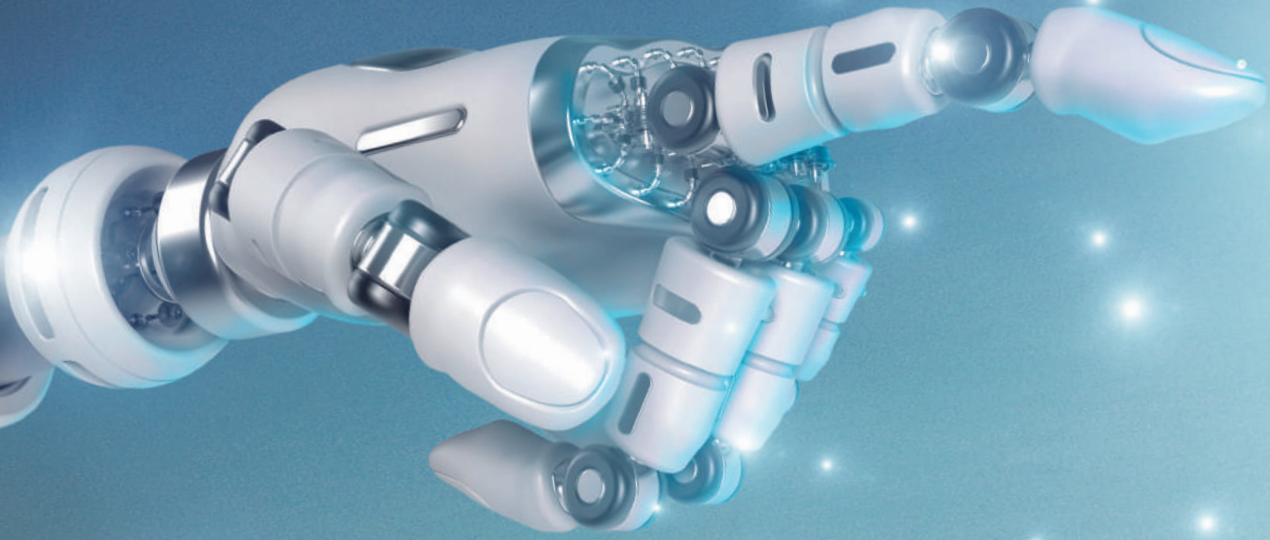


AI·빅데이터 기반 대학 도약

· 대학창의적자산실용화사업 A등급
· 중부권 최대 규모 암센터 개원
· 3단계 산학협력 선도대학 육성사업 선정
· 창의융합공학인재양성사업 선정
· 지식재산창출·활용사업 선정

단국대학교의 교육혁신 전략

- 개교 80주년이 되는 2027년까지
세계 수준의 경쟁력을 확보할 수 있는 교육환경 구축
- 미래사회 변화에 능동적으로 대응하는
창조적인 가치 창출



교육분야 EDUCATION

무경계 교육환경 인프라 구축

- 집단지성 기반 D-Bank 사업 확대
- 무경계학습을 위한 「Young熊스토리」 구축
- AI·빅데이터 기반 대학 인프라 구축

교육과정 운영의 유연성과 자율성 확대

- 다차원 Co-Curriculum 운영
- 자율설계학기·자율학점제도 운영
- 학과 맞춤형 디지털 역량 강화

연대와 협력 기반의 교수학습방법 강화

- 메타교육 실현 러닝커뮤니티 확대
- 문제해결 및 집단지성 기반 교육방법 강화

교육성과 및 질 관리의 실효성

- 교육혁신사업 성과평가를 통한 특성화 학과 발굴
- 교육성과평가 및 질 관리 체계 구축

학생성장 지원체계 구축

- DanCare 프로그램 추진
- 경험성장 DKU로드맵 지원 및 확대



연구분야 RESEARCH

우수한 연구인력 양성을 위한 연구 인프라 구축

- 전자저널 구독 확대
- 연구 장비 및 공간 확보
- 학부생 연구트랙제 고도화
- 비교과 프로그램 연계과정 운영

연구중심학과 및 학제 간 융합연구팀 지원

- 연구중심학과 프로그램 연계
- 학제 간 융합연구팀 지원 강화

글로벌 융합컨퍼런스 개최 및 참여 지원

- 융합컨퍼런스 지원
- 학부 및 대학원생 연구 지원

인공지능, 빅데이터 기반의 첨단 교육 플랫폼 구축

Advanced Education



개인 맞춤형 학습역량관리시스템 영웅스토리 (YOUNG熊 STORY)

- 학생 활동 관리를 위한
통합 포트폴리오 구축
- 역량진단, 진로설계 등
자기 역량 데이터베이스 구축

AI 기반 교육지원시스템 단아이 (Dan.i)

- 사용자가 설정한 주제어를 분석해
맞춤형 정보 제공
- 학사정보, 교과 및 비교과,
강의콘텐츠, 연구, 채용정보 등
자료 탑재

능동형 강의실, 자동녹화강의시스템 구축

- 클라우드 기반의 e-campus 운영
- 출결 및 표절방지 시스템 탑재
- 토론 및 실험실습 수업지원 위한
능동형 강의실, 강의자동녹화
시스템 도입

창의적 문제해결 능력을 갖춘 융합 인재양성

Cultivating Creative Talents



바이오헬스 분야 융복합 인재양성

- 2020년 디지털 신기술 인재양성
혁신공유대학 사업 선정
- 2026년까지 바이오헬스 분야
전문인재 2만5천명 양성
- 바이오헬스융합학부 신설

모듈형 교육과정 운영

- 학과 내에 연관 과목들을
모듈형태로 구성해
학생들이 관심분야를 체계적으로
이수할 수 있도록 하는 제도

디자인싱킹 기반 문제해결 프로그램

- 창의적아이디어 설계경진대회
- 크리에이티브톤(크리에이티브+해커톤)
경진대회
- 전공 맞춤형 디자인싱킹 워크숍

디지털 문해력 강화, 코딩 및 소프트웨어 입문 교육 실시

- 2016년부터 코딩 의무교육과정 도입
- 인문, 자연 등 각 분야의 특성에 맞는
SW교육 실시

SW 분야 융복합 인재양성

- 2017년 소프트웨어중심대학 선정
- 소프트웨어학과, 컴퓨터공학과,
모바일시스템공학과 정보통계학과,
산업보안학과 설치
- SW융합학부 운영

4차 산업혁명 선도할 개방과 공유중심의 산학협력 중심대학

수요자 맞춤형 산학협력 지원 체계 구축

- 산학융합형 교육과정 혁신, 교육인프라 개선을 통한 산업체 맞춤형 인재양성
- 첨단산업 분야와 대학 특성화 분야를 연계한 산학연 공동연구 수행

추진전략

미래사회 맞춤형 인재양성 체계화

- 신재생에너지 신산업 분야, IT·BT 융합 특화교육 확대
- 바이오헬스 혁신공유대학 기반 혁신 인재양성 체계화
- 단아이(Dan.i), 메타버스 기반 취창업, 글로벌 특성화 교육

기업가형 대학 가치창출 고도화

- IT·BT융합, 신재생에너지 특성화 기반 산학협력 브랜드화
- Startup ACCL, D*-Lab 기반 창업과 기술사업화 창출 고도화
- D*-Company 육성 통한 DKU 기술지주회사 수익창출 실현

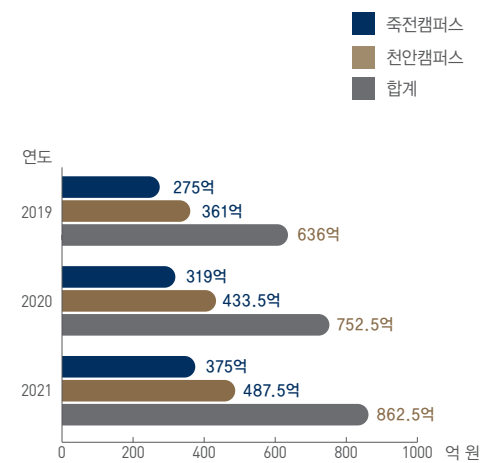
산학협력 인프라 기반 고도화

- 산학협력 친화형 교원의 참여 확대
- 산학협력PD제 등 조직 체계화
- 산학협력 쌍방향협력 위한 제도 구축

성과확산 공유협업 플랫폼 구축

- 성과확산 산학협력 공유·협업 시스템 구축
- 혁신공유대학, D*-ICC 등 대학·권역간 협력 강화
- 산학연계 공용장비 활용 활성화 및 재직자 교육 확대

산학협력 실적



[교외연구비 수주 현황]

3단계 산학연협력 선도대학 육성사업(LINC 3.0) 선정

- 6년간 최대 240억 원 국비 지원
- 산학협력융합대학 설립 : 연계·융합·마이크로·웨이브 전공 운영
- 창업펀드 조성 : 교원 및 재학생 창업 지원
- 미래인재 육성 및 기업협업 위한 산학협력 5대 파크 운영



우수 지식재산권 및 특허 기술이전

주요성과

- 대학창의적자산 실용화 지원사업(BRIDGE+) 선정(2020년)
- BRIDGE+ 2차년도 평가 A등급 획득(2022년)
- 지식재산 창출·활용 지원사업 선정(2022년)

주요프로그램

- 디스타랩(D★-Lab)
5G·SW·보안, 소재·부품, 의약바이오, 치료·진단기기, 산업바이오, 신재생에너지 분야 유망기술 확보
- 찾아가는 닥터단(Dr. DAN)
대학이 직접 기술이전 수요를 발굴하고 연구자와 매칭 지원
- 발명인터뷰 제도, 특허심의 하이웨이 제도 운영

기업가적 대학 육성, 수요자 맞춤형 창업지원

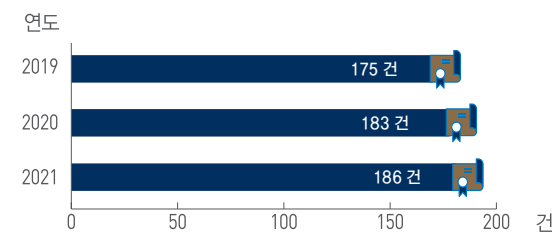
주요성과

- 창업선도대학 육성사업 선정(2014년)
- 초기창업 패키지 주관기관 선정(2019년)
- 창업교육거점센터 선정 (2020년)
- 144개 학내벤처기업, 450억 원 매출 달성(2021년)

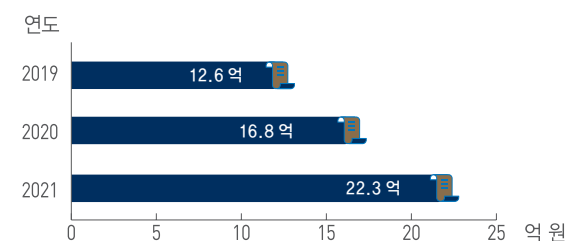
창업친화형 학사제도 운영

- 창업휴직제, 창업연구년제 시행
- 창업관련 교과목 운영, 창업학기제 및 장학금제 운영
- 창업지원 전담조직(창업지원단) 운영
- 창업지원을 위한 원스톱 지원체계 구축

[특허등록 실적]

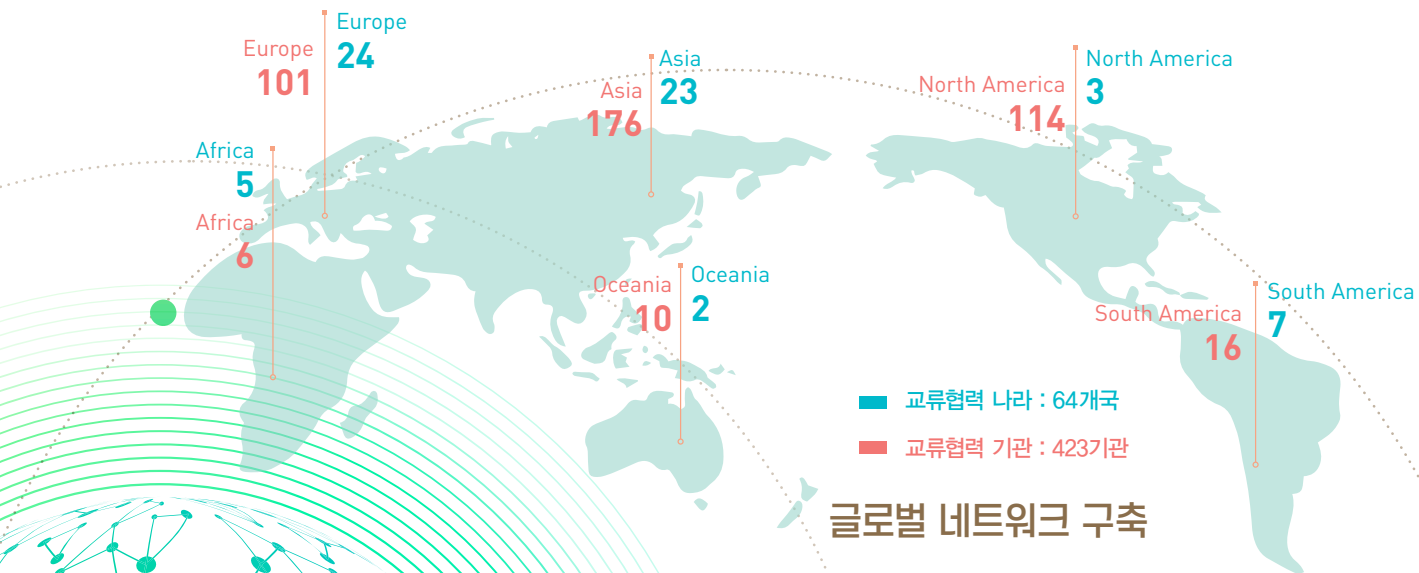


[기술이전 실적]



세계와 소통하는 GLOBAL 단국 브랜드 구축

Global Programs



글로벌 네트워크 구축

- 64개국 423개 대학과 교류협정 체결(2022년 5월 기준)

교육국제화역량 인증대학(2015~2022년)

- 대학의 국제화 전략, 외국인 유학생 유치 및 관리 우수
- 교육국제화역량 우수대학 5년 연속 선정(2016~2021년)

외국인 유학생 맞춤형 지원제도

- 한국어능력강화교육과정
(K-LEAP : Korean Language Enhancement Program)

신입학 외국인 유학생(토픽 4급 이상 미소지자)

1학기 18학점(7개 과목) / 토픽 4급 이상 취득 목표

2학기 7학점(3개 과목) / 대학학습 적응을 위한 한국어 교육 시행

- 외국인 유학생 집중 지원 시스템 운영

국제화위원회 운영 : 외국인 유학생 관리 방안 수립

유학생 맞춤형 학사지도 프로그램 :

글로벌PD 교수, 글로벌TA, 유학생 멘토 운영

학과와 연계해 유학생 일대일 상담 지원

외국인 유학생 전공 튜터링 제도 운영

국제교류 프로그램



교환학생

- 재학 중 최대 3학기까지 자매대학 파견, 전공수업 수강 및 학점 취득
- 28개국 220여 대학과 교환학생 파견 및 교류



교비어학연수

- 방학 중 자매대학 부설 교육기관으로 4~8주간 단기 어학연수 파견
- 연수경비 장학혜택 및 어학연수 학점 취득



국제계절학기

- 방학 중 캠퍼스에서 실시하는 글로벌 마인드 배양 프로그램

Global Village : 외국 대학생과의 외국어 회화 수업 및 네트워킹 프로그램

영어, 중국어, 일본어, 스페인어, 프랑스어, 독일어 등 외국어 학습 기회 제공

Academic Program : 영어강의 계절학기

Korean Immersion Program : 한국어와 한국문화 집중 연수 프로그램



원어민튜터링 프로그램

- 학기 중에 실시하는 외국인 교환학생과의 외국어 회화 수업 및 교류 프로그램
- 영어, 중국어, 일본어, 스페인어, 프랑스어, 독일어 등 외국어 학습 기회 제공



복수학위 프로그램

- 재학 중 자매대학에서 일부 학기를 수학하며 양교의 졸업요건을 모두 충족 시 양교 학위 취득
- 독일 Nuertingen-Geislingen University(국제경영학-재무관리학 학사)
- 중국 Nanjing University(무역학-국제무역학 학사)
- 중국 Yantai University(공학-재료과학공학 계열 학사)



해외인턴십

- 해외 현지 산업체 근무를 통한 직무능력 함양 및 커리어 개발

FSU-Disney Internship : 미국 Walt Disney World 인턴십 과정

WEST : 한국산업인력공단 주관 국비지원 미국 인턴십 과정(국내연수+인턴십)

K-MOVE : 국립국제교육원 시행 국비지원 미국 인턴십 과정(어학연수+인턴십+국가체험)



ICT 산업을 선도할 융합학문 육성, 죽전캠퍼스



ICT 학문 육성을 위한 최적의 입지요건 형성

- 판교테크노밸리, 용인·광교·동탄지역 ICT 분야 첨단 산업단지 조성
- 경기·충청권 K-반도체 벨트 조성 : 정부 및 민간기업 510조 원 투자
- 용인 반도체클러스터 소재·부품·장비 특화단지 조성

차세대 시스템반도체 분야 인력양성

- 시스템반도체 분야 전문인력양성사업 수주 (산업자원부, 과학기술정보통신부)
- 융합반도체공학전공(학부), 파운드리공학과(대학원) 신설

ICT 기반의 소프트웨어 인재양성 허브 구축

- 2017년 SW중심대학 사업 선정
- 소프트웨어 관련 5개 학과 운영 : 소프트웨어학과, 컴퓨터공학과, 모바일시스템공학과, 정보통계학과, 산업보안학과
- 글로벌 IT기업과 인턴십 및 공동연구 추진

창의적 사고에 기반한 문화콘텐츠 분야 육성

- SW디자인융합센터 운영 : 디자인싱킹 교과목 학습
- 인문사회연구소지원사업 선정
- 인문한국플러스(HK+) 지원사업 선정

문과대학

국어국문학과, 사학과, 철학과, 영미인문학과

법과대학

법학과

사회과학대학

정치외교학과, 행정학과
도시계획·부동산학부[도시지역계획학, 부동산학]
커뮤니케이션학부[저널리즘, 영상콘텐츠, 광고홍보], 상담학과
* 학부명칭 변경(2023년) :
커뮤니케이션학부 ⇨ 미디어커뮤니케이션학부

경영경제대학

경제학과, 무역학과, 경영학부[경영학, 회계학]
산업경영학과(아), 국제학부[국제경영학]

공과대학

전자전기공학부[전자전기공학, 융합반도체공학]
고분자시스템공학부[고분자공학, 파이버융합소재공학]
토목환경공학과, 기계공학과, 화학공학과
건축학부[건축학(5년제), 건축공학]

SW융합대학

소프트웨어학과, 컴퓨터공학과, 모바일시스템공학과
정보통계학과, 산업보안학과
* SW융합학부
(재학생을 선발대상으로 하는 입학정원 없는 학부)

사범대학

한문교육과, 특수교육과, 수학교육과, 과학교육과, 체육교육과

음악·예술대학

도예과, 디자인학부[커뮤니케이션디자인, 패션산업디자인]
공연영화학부[연극, 영화, 뮤지컬], 무용과
음악학부[피아노, 관현악, 성악, 작곡, 국악]

죽전캠퍼스 전경



의료바이오 외국어 분야 핵심인재 양성,

천안캠퍼스



생명과학 분야 클러스터 구축

- 오송생명과학단지, 대덕연구단지 등과 연계해 생명과학 분야 학문 집중 육성
- 의·치·약·보건·생명과학 분야 전공 운영

의료바이오헬스 분야 특성화를 위한 인프라 구축

- 단국대학교병원, 치과대학병원, 세종치과병원 운영
- 단국대학교병원 암센터 건립

글로벌 외국어 교육프로그램 운영

- 외국어 문화축제 및 말하기 대회
- 국제계절학기 / Global village 운영

외국어 분야 특성화

- 유럽 및 아시아 지역 다양한 문화 및 지역 연구
- 사회가 요구하는 외국어 구사능력을 갖춘 글로벌 인재양성
- 특수외국어교육 진흥사업 전문교육기관 지정

외국어대학

아시아중동학부[중국어, 일본학, 몽골학, 중동학, 베트남학]
유럽중남미학부[독일학, 프랑스학, 스페인중남미학, 러시아학,
포르투갈브라질학], 영어과, 글로벌한국어과

과학기술대학

수학과, 물리학과, 화학과, 식품영양학과
생명과학부[생명과학, 미생물학], 신소재공학과, 식품공학과
에너지공학과, 경영공학과

생명공학대학

생명자원학부[식량생명공학, 동물자원학]
환경원예조경학부[환경원예학, 녹지조경학]
의생명공학부[의생명공학], 제약공학과
* 전공명칭 변경(2023년) : 동물자원학 ⇨ 동물생명공학

예술대학

미술학부[공예, 동양화, 서양화, 조소], 문예창작과, 뉴뮤직과

스포츠과학대학

생활체육학과, 스포츠경영학과
국제스포츠학부[운동처방재활, 국제스포츠, 태권도]

공공·보건과학대학

공공정책학과, 공공정책학과(야), 사회복지학과, 해병대군사학과
환경자원경제학과, 임상병리학과, 물리치료학과, 보건행정학과
치위생학과, 심리치료학과
* 바이오헬스융합학부
(재학생을 선발대상으로 하는 입학정원 없는 학부)

의과대학

의예과(의학과)

치과대학

치의예과(치의학과)

간호대학

간호학과

약학대학

약학과

천안캠퍼스 전경



대학원

Graduate school

일반대학원

죽전캠퍼스

국어국문학과, 문예창작학과, 영어영문학과
일어일문학과, 중어중문학과, 중국어통번역학과
중동·아프리카학과, 한문학과, 사학과, 철학과
교육학과, 상담학과, 특수교육학과, 언어병리학과
법학과, 행정학과, 정치외교학과
도시계획 및 부동산학과, 커뮤니케이션학과, 경영학과
경제학과, 무역학과, 응용통계학과

과학교육학과, 수학교육학과, 전통의상학과

건축학과, 건축공학과, 고분자공학과
파이버시스템공학과, 기계공학과, 전자전기공학과
컴퓨터학과, 토목환경공학과, 화학공학과
융합시스템공학과, 데이터지식서비스공학과
인공지능융합학과, 생명융합공학과, 파운드리공학과

도예학과, 커뮤니케이션디자인학과, 국악학과
음악학과, 체육학과, 무용학과, 패션산업디자인학과
스포츠사이언스융합학과, 공연예술학과(석사)
공예디자인학과(석사), 회화학과(석사), 조소학과(석사)
e스포츠학과(석사), 조형예술학과(박사)
문화예술학과(박사)

IT법학 협동과정, 학·연·산 협동과정
미래ICT융합·창업학과, 과학기술정책융합학과(석사)

천안캠퍼스

몽골학과, 환경자원경제학과, 유럽어문학과
공공관리학과, 심리학과

물리학과, 미생물학과, 분자생물학과, 수학과
식품영양학과, 화학과, 생명과학과, 동물생명공학과
식량생명공학과, 환경원에·조경학과, 보건학과
임상병리학과, 간호학과, 약학과, 나노바이오의학과
원예치료학과(석사)

산업공학과, 식품공학과, 신소재공학과
에너지공학과, 제약공학과

운동의과학과, 뉴뮤직과(석사)
스포츠헬스케어학과(석사)

의학과, 치의학과

의학레이저 협동과정
학·연·산 협동과정

연구소

Research Institute

교책중점연구기관

죽전캠퍼스

정보문화기술연구원

정보기술연구센터
문화기술연구센터
경기 단국-삼성모바일 연구소
자율주행·드론연구센터
스마트시티전략연구소
에너지빅데이터연구센터
HCI연구센터
SI연구센터

중앙학연구원

역사문화연구소
동아시아교류연구소
동아시아전통문화연구소

천안캠퍼스

조직재생공학연구원

나노바이오재생공학센터
덴탈메디슨조직재생센터
조직재생중개의학연구센터
조직재생글로벌네트워킹연구센터

단국광의학연구원

광생명과학연구센터
의광학연구센터
광의학중개임상연구센터

국가지원연구센터

죽전캠퍼스

지능형사물융합SW연구센터
라이프케어AI융합연구소
엔지니어링·디자인센터
초고충빌딩글로벌R&BD센터
소프트웨어·디자인융합센터
유무기융합고차구조연성화학소재연구센터
웨어러블제조데이터플랫폼센터

천안캠퍼스

한국베크만광의료기기연구센터
나노바이오재생과학글로벌연구센터
동물자원과학글로벌연구센터
천연물식의약소재산업연구센터
UCL이스트만-코리아덴탈메디슨혁신센터
바이오의료공학핵심연구지원센터
메카노바이오로지치의학연구센터



부설연구소

죽전캠퍼스

건축·도시기술연구소
교과교육연구소
한국전통도예연구소
리모델링연구소
멀티미디어산업기술연구소
법학연구소
분쟁해결연구센터
융합사회연구소
미래산업연구소
산업기술연구소
일본연구소
재료화학시험연구소
도시·부동산연구소
특수교육연구소
자율형블록체인융합연구소
미래과학기술연구소
보호복연구소
우석한국영토연구소
단국글로벌영상콘텐츠연구소
정책과학연구소
넬슨만델라평화사상연구소
비즈니스인텔리전스연구소
통합과학교육연구소
융합디자인연구소
한중관계연구소
창의인재개발연구소
한국고전문학텍스트연구소
한문교육연구소
행태사회과학연구소
글로벌벤처전략연구소
교양기초교육연구소
미래융합지식연구소
차세대오믹스연구소
고대문명연구소
철학연구소

천안캠퍼스

기초과학연구소
생물자원환경연구소
신소재기술연구소
아시아·아메리카연구소
의학레이저연구센터
나노센서바이오텍연구소
치의학연구소
지역연구소
한국문화기술연구소
조직재생공학연구소
국제농업협력연구소
생명약학연구소
종합임상시험연구원
몽골연구소
인문과학연구소
북방문화연구소
스포츠과학연구소
GCC국가연구소
MEDI-Sports연구소
광의학연구소
아랍문화연구소
프랑코포니연구소
인체위해성평가연구소
스마트동물바이오연구소
마음건강연구소
백범통일연구소
융합헬스케어연구소

특수대학원

죽전캠퍼스

경영대학원, 행정법무대학원, 교육대학원
특수교육대학원, 정보융합기술·창업대학원
문화예술대학원, 부동산·건설대학원

천안캠퍼스

정책경영대학원
스포츠과학대학원
보건복지대학원

단국대학교병원

Dankook University
Hospital



▶ 단국대학교병원 암센터

▶ 단국대학교병원

중부권 선진 의료서비스의 중심 권역외상센터 및 닥터헬기 운영

단국대병원은 1994년 개원 이래 '인간 존중'과 '생명 존중'의 정신을 바탕으로 최고 의료진과 최첨단 장비에 대한 끊임없는 투자를 통해 최고 수준의 의료시스템 구축에 앞장서 왔다. 1천여 병상을 갖춘 중부권 최대의 대학병원으로 내과, 외과, 산부인과, 소아청소년과, 정신건강의학과 등 32개 진료과와 응급의료센터, 종합검진센터를 개설하고 있다. 중증외상환자에게 응급수술과 치료를 제공할 수 있는 시설·장비·인력을 갖춘 충남권역외상센터와 닥터헬기를 운영하여 의료 접근성이 떨어지는 도서 지역의 외상 환자들에게 최적의 의료서비스를 제공하고 있다.

중부권 최대 암센터 개원 (지하 2층, 지상 8층, 250병상 규모) 암 진단 및 수술을 포괄하는 통합 치료시스템 제공

2022년 '한국인 사망원인 1위'인 암으로부터 지역 주민의 건강을 지키고자 250병상 규모의 중부권 최대 암센터를 건립했다. 암센터는 △위장관센터(위암센터·대장암센터·복막암센터) △간·담도·췌장암센터 △유방암센터 △폐암센터 △갑상선암센터 △종양센터·혈액암센터 △비뇨암센터 △종합검진센터 △소화기내시경센터 등을 갖추고 암 종류별 다양한 진료과가 협업하는 다학제 진료 등 첨단 의료서비스를 제공한다.

단국대학교 치과대학병원



▶ 치과대학병원(천안)

단국대학교 죽전치과병원

2010년 죽전캠퍼스에 죽전치과병원을 개원했다. 구강악안면외과, 소아치과, 치과교정과, 치과보존과, 치과보철과, 치주과, 통합치의학과, 마취통증의학과, 구강내과, 구강진단과, 경기권역장애인구강진료센터가 개설되어 있다. 전문클리닉으로 양악수술클리닉, 임플란트클리닉, 턱관절클리닉, 소아무통클리닉, 교정클리닉 등을 운영하고 있다.



▶ 죽전치과병원

단국대학교 세종치과병원

세종특별자치시의 의료 공백을 해소하기 위해 2017년 개원했다. 세종치과병원은 구강악안면외과, 치주과, 소아치과, 치과교정과, 치과보철과, 치과보존과, 통합치의학과 등 7개 진료과목이 개설되어 있다.



▶ 세종치과병원